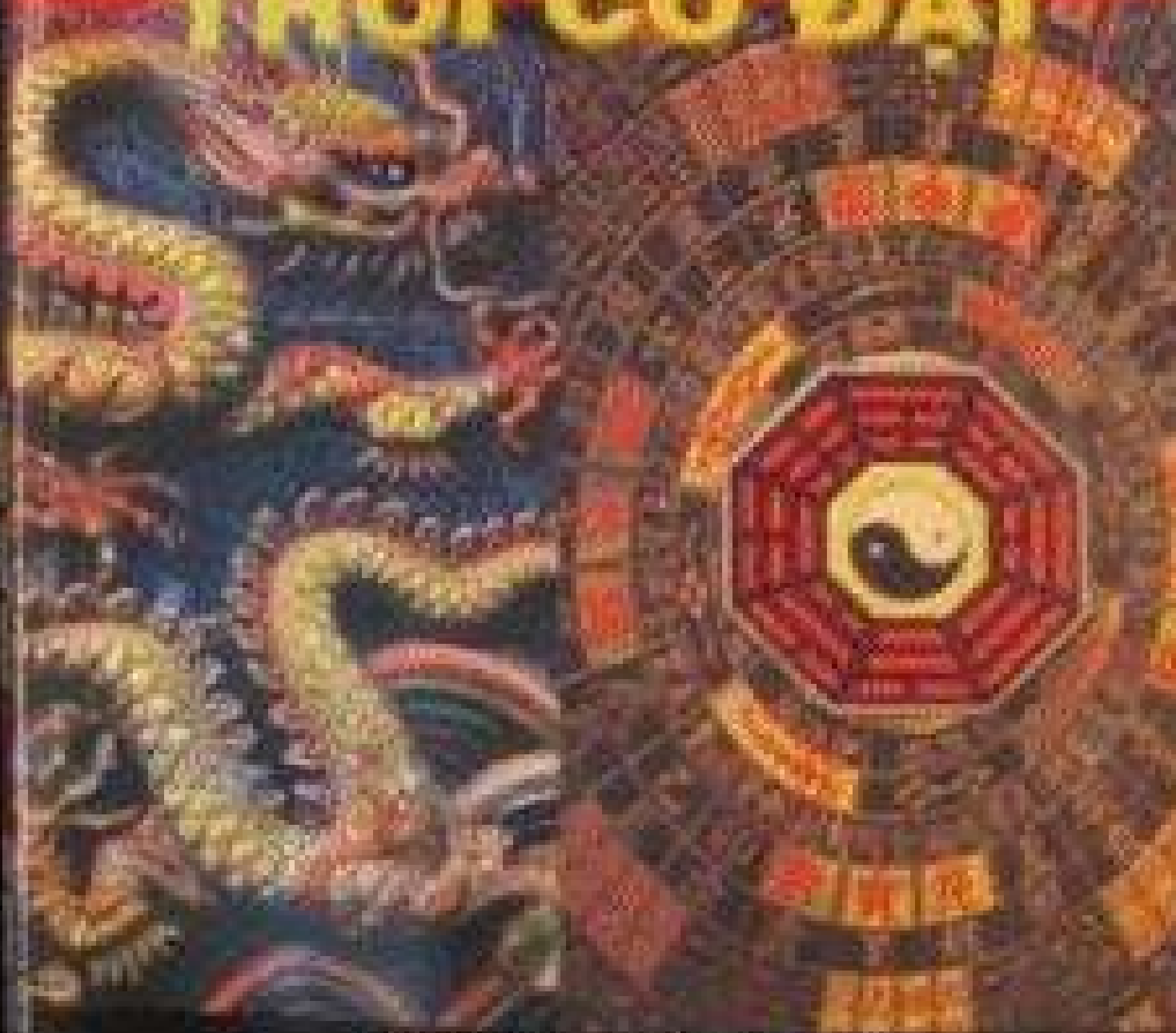


ĐOÀN VĂN THƯỜNG

Những

BÍ THUẬT

THỜI CỔ ĐẠI



Nhà Xuất Bản Hải Ngoại
United States Of America 2002

NHỮNG BÍ THUẬT THỜI CỔ ĐẠI

Tác Giả: Đoàn Văn Thông

Ebook miễn phí tại : www.Sachvui.Com

LỜI MỞ ĐẦU

Cuốn sách này chỉ trình bày một số bí thuật từ thời xưa cổ đại và ngày nay vẫn thường được áp dụng ở nhiều quốc gia trên thế giới.

Quý vị sẽ lần lượt biết qua một số bí thuật trong dân gian thường nhuộm vẻ mơ hồ kỳ lạ nhưng đã từng đem lại những kết quả không ngờ. Những bí thuật ấy áp dụng trong đời sống mà mục đích là mang lại sự an vui , tốt lành về nơi cư trú , sự đi lại , gia đình con cái , vợ chồng. Có khi bí thuật còn dùng để chống lại những đe dọa , nguy hiểm từ bên ngoài. Một số bí thuật còn được xem là những phương thức giúp hài hòa giữa môi trường sống và con người , trong đó nhà cửa đất đai , cây cối là những tác nhân ảnh hưởng mạnh mẽ lên đời sống của con người.

Vì sự quan trọng của lãnh vực nhà cửa, đất đai nên trong sách này, chúng tôi đã tập chú vào những bí thuật liên quan tới phong thủy.

Hy vọng cuốn sách này sẽ mang lại những kết quả tốt lành đến với mọi người.

Soạn giả : Đoàn Văn Thông

BÍ THUẬT DÂN GIAN ĐÔNG TÂY KIM CỔ

Khi tìm hiểu về những bí thuật thời cổ đại, ta thường hướng về Đông Phương hơn cả. Tuy nhiên, ta không thể nào bỏ quên việc sưu tầm nghiên cứu những bí thuật của Tây Phương.

Theo các nhà nghiên cứu dân tộc học như James Frazer (Tô Cách Lan), River (Anh quốc) hay Malinowski (Ba Lan) thì thời cổ đại dân Tây phương cũng nhìn thế giới tự nhiên qua tấm màn che mờ ảo. Do đó Đông phương cũng như Tây phương thường pha trộn sự huyền bí, ma thuật với niềm tin hay tôn giáo. Frazer cho rằng: Ba thủ đắc của trí tuệ con người là Ma Thuật, Tôn Giáo và Khoa Học. Một số nhà nhân chủng học còn cho rằng chính ma thuật dẫn đến tôn giáo và gián tiếp dẫn đến khoa học. Thời cổ đại người ta chữa bệnh dựa nhiều vào đọc chú, vẽ bùa cầu nguyện, ngày nay y học phát triển vô cùng nhưng cũng không loại bỏ lòng tin của bệnh nhân cũng như tránh làm bệnh nhân sợ sệt về căn bệnh của mình.

Người Tây phương và cả những giống dân không phải Á Châu, thời cổ đại cũng dùng tới bùa chú và những loại "thần dược" như người Á châu , nhất là người Trung Hoa, Nhật, Triều Tiên, Việt Nam...và từ đó phát sinh ra vô số các loại bí thuật lạ lùng.



Những mẫu Bùa của người Tây phương

Tuy nhiên những nhà nghiên cứu về dân tộc học đã cho biết là những bí thuật cổ của người Miến Điện là kết hợp của bí thuật Đông phương và Tây phương (truyền qua ngã Ấn Độ và Ả Rập)

Điều thấy rõ ràng nhất về sự trùng hợp cách sử dụng bùa chú ở Đông phương và Tây phương. Về phù thủy thì Đông phương cũng như Tây phương đều có các phù thủy. Họ có khả năng chế hóa các loại thuốc sắc chế từ các loại cây cối hay khoáng chất nào đó. Những loại thuốc ấy (được gọi là ma dược) thường không phổ biến công thức.

Tại Phi Châu từ cổ đại tới nay , ma thuật , phù thủy vẫn còn được trọng dụng , tôn kính. Ta thường nghe tại Việt Nam hay Trung Hoa thường có chuyện Cthầy pháp luyện âm binh và sai khiến âm binh " nhưng tại Phi Châu cũng có những phù thủy làm được như thế. Người Âu châu thời cổ cũng ham mê luyện bùa phép. Những thổ dân Da Đỏ cũng có khả năng pha chế những linh dược hay ma dược. Nhiều loại đất đá cũng được các nhà phù thủy cổ tìm pha chế linh dược. Những tài liệu tuy không ăn khớp nhau nhưng các nhà nghiên cứu đã tập hợp được một số như : " Loại đá Amethyst là thạch an tím hay thạch anh hồng, hồng thạch Rose Quartz...là những thứ dược ưa chuộng mài ra làm thuốc với một lượng rất nhỏ. Tuy nhiên phần lớn còn dùng liên kết với những thứ khác để làm bùa đeo cổ , đeo tay. Loại đá thuần khiết trong vắt xanh thẳm hay xanh lục được gọi là Green Goodness hay Soothing blue , đây là những loại tinh thể , những loại đá trong suốt như pha lê , ngọc Sapphire , ngọc xanh biển (Aquamarine) đá da trời (Lapis Lazuli). Đá Malachite , Beryl màu vàng chói , loại đá Opal (loại đá kính trắng đục) , ngọc lam Tây Tạng (Tibetan turquoise). Đá Chancedon hồng (Chancelledonry rose). Đặc biệt là loại Labradorite có năng lực lạ lùng làm khai mở huệ nhãn (con mắt thứ ba)...

Về cây cỏ thực vật , nhiều loại cây cỏ được phơi khô , nghiền nát cho vào những túi nhỏ hoặc các rễ cây , thân cây , vỏ cây phơi khô , bện lại thành sợi làm vòng đeo cổ. Trên vòng này có đính kèm những loại đá đặc biệt kể trên.



Hình 1 : Bùa vẽ trên cát của người Da Đỏ tương tự cách vẽ Madala bằng cát của các vị sư tây Tạng

Hình 2 : Một phù thủy Phi Châu đang vẽ bùa trên cát.

Hình 3 : Bí thuật chữa bệnh của người Châu Phi

Hình 4 : Đây là hình ảnh của một đạo bùa thiêng của người Da Đỏ có mục đích là mang lại sự an vui , no ấm , hạnh phúc cho toàn bộ lạc

Riêng các loại cây cỏ dùng để chế các loại ma dược trên thế giới , các phù thủy , các đạo sĩ , thầy pháp đã dùng rất nhiều loại. Trẻ con khóc đêm hoài khó dứt thì dùng bùa giải gọi là bùa khóc Dạ Đê. Bùa này phải viết lên giấy màu vàng bỏ vào trong gối kê đầu của trẻ. Khi viết phải tập trung tư tưởng cố gắng nín thở và tâm niệm với năng lực tâm thần liên kết với sức mạnh siêu linh để tạo một huyền lực vào trong đạo bùa. Trường hợp người có thai muốn được an thai , cần có đạo bùa an thai đeo vào người (xếp bỏ trong cái túi vải màu vàng đeo vào cổ hay để trong túi áo)

Trường hợp dùng bùa giải trừ nghiện thuốc hút : trước tiên phải tập trung tư tưởng về nghĩ đến sự tai hại của hút thuốc về các lãnh vực trong cuộc sống và cả bản thân mình. Tiếp đến vừa tập trung tư tưởng vừa vẽ lên giấy vàng đạo bùa chủ trị nghiện hút thuốc. Nhớ cần phải nín thở để họa cho xong đạo bùa (trước đó nên tập cho thuộc nét chữ rồi hãy thực hành). Người xưa theo phương cách là viết bùa xong rồi đốt thành tro hòa với một chút Hoàng liên sắc ra nước để uống. Tự nhiên sẽ cảm thấy khoong còn thích hút thuốc nữa. Ngày nay , vì sợ khi hòa tro với nước sắc ấy uống vào đôi khi có thể hại về mặt hóa chất nào đó chữa

được phối kiểm nên về sau có người dùng một ly nước lọc đặt trên bàn rồi sau khi vẽ bùa xong lại tập trung tư tưởng , đốt lá bùa rồi hươ đi hươ lại trên ly nước cho đến khi bùa cháy hết. Khi đó uống hết ly nước lọc với tâm nieme. rằng từ nay mình không còn hút thuốc nữa. Theo các nhà nghiên cứu Âu châu sau khi quan sát tận mắt cách chữa trị này của một số đạo sĩ ở Hồng Kông áp dụng từ Bùa Chúc Do (đã giúp được beneh. giền hút thuốc cho một người cai thuốc ở Cửu Long) thì kết quả đạt được phần lớn là do bệnh ghiền tuốc không phải là bệnh của thể xác mà là bệnh tâm lý. Tuy nhiên về sau khi theo dõi những phương cách trị bệnh khác theo Bùa Chú thì các nhà khoa học này mới thật sự kinh ngạc và họ đang thành lập một hội đoàn các khoa học gia nghiên cứu về năng lực của Bùa Chú.

BÙA CHÚC DO

Phương thuật Tàu có một diệu khoa gọi là Chúc Do Khoa. Khoa này chuyên dùng bùa chú để trị các chứng bệnh. Theo sách Giang Hồ Y Thuật Bí Truyền thì Chúc Do Khoa có từ thời vua Hiên Viên Hoàng Đế, là một mật khoa trị các chứng bệnh nội, ngoại khoa, từ các chứng đau răng, phù thủng, tê bại, đau mắt, ù tai cho đến các bệnh trong lục phủ ngũ tạng. tất cả có 13 môn

Khoa Chúc Do tuy hiệu nghiệm nhưng rất dễ lầm lạc. Chử Bùa nào trị bệnh nào, người học cần biết rõ, và mướn xử dụng cần có Đạo Tâm và biết phương pháp.

BÙA THÁI CÔNG

Bùa Thái Công có được vẽ trên một tờ giấy 5 vạch ngang 4 vạch dọc. Phía dưới để chữ Khương Thái Công tại thử (có nghĩa là Khương Thái Công hiện ở đây)

Người Việt Nam ngày xưa gọi Bùa này bằng danh từ rất bình dân là bùa Tứ Tung Ngũ Hoàn (ngang dọc)

Bùa này cũng còn thấy xuất hiện ở ngọn cây Nêu vào dịp tết. Bùa này không vẽ mà đan bằng tre. Tre được tước, vót thành những dải đẹp đan ngang và dọc chừa những phần cuối xoè ra.

Những loại bùa để đeo thường thấy xuất hiện khắp thế giới. Riêng tại Việt Nam thời xưa cũng có loại bùa đeo này. Hiện nay nhiều vùng quê vẫn còn xử dụng bùa đeo nơi cổ trẻ con để trừ tà. Phương thức thực hành không có gì huyền bí khó khăn hay dấu diếm.

BÙA TRỪ MA QUỶ CỦA TRẺ CON

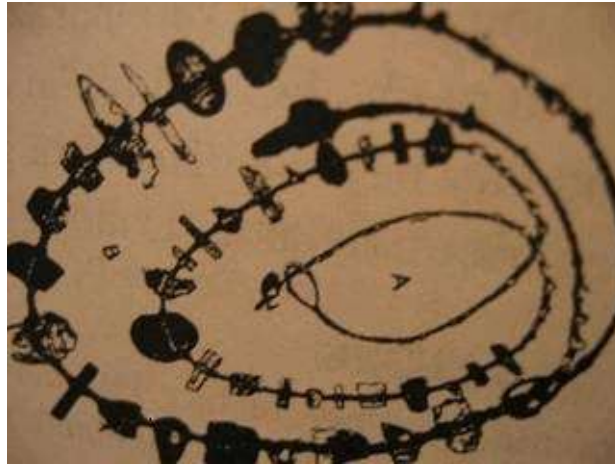
Bùa này trong dân gian Việt Nam thường gọi là Bùa Ngũ Sắc. Trẻ con khi đeo bùa này vào cổ , trước ngực sẽ có nhiều lợi điểm là không khóc đêm , ngủ không giật mình , không sợ sệt , không bị ma quỷ quấy phá. Ngoài Bùa Ngũ Sắc còn khiến các loại rắn , rết, nhện độc tránh xa . Bùa Ngũ Sắc gồm các thứ như sau :

- CÁC HẠT MÙI : (có mùi rất thơm , kỵ gió , nắng hay trở trời) được cho vào một cái túi vải màu vàng hình vuông may lại bằng chỉ ngũ sắc. Khi may , để chừa lại ở các góc những tua chỉ màu (để ở ba góc còn góc thứ tư thì buộc chỉ để ddeop chung với những thứ khác)

- CÁC THỨ QUẢ : Hồng , na , ớt và khế. Đặc biệt ớt phải chọn ớt có lần màu xanh, đỏ , vàng. Riêng khế thì chọn mỗi khía có những đốm màu khác nhau càng nhiều càng tốt và Hồng Hoàng.

Tất cả cho vào những túi nhỏ may bằng chỉ ngũ sắc đeo thành một chùm trước ngực đứa bé. Các thứ quả thường để cho khô , teo lại để không còn bị lên mốc , hư thối.

Ngày nay , tại Việt Nam không riêng gì các vùng thôn quê mà ngay cả ở thành thị cũng vẫn còn tục lệ trẻ con đeo bùa ngũ sắc để trừ tà.



Bùa này được nhà nghiên cứu Amie Hertzog tìm thấy tại một ngôi mộ cổ Thổ dân cho hay đó là Bùa đeo cổ tăng năng lực cho đàn ông và đàn bà

Sơ Lược Một Số BÍ THUẬT DÂN GIAN

Các nhà nghiên cứu về bùa chú , linh dược thời cổ đại Trung Hoa(như qua tư liệu trong Dân Tục Học Trung Hoa do Cao Quốc Phiên biên soạn) nhận thấy rằng : phần lớn những gì mà phương thức thực hành cho thấy những vật dụng cần thiết đều có liên quan tới tác dụng trong trung y trị bệnh - Ví dụ thường nhắc tới tóc , móng tay , cành hay gỗ cây đào , lá cây dương...v.v... - Theo bản thảo cương mục thì móng tay là vị thuốc cũng như tóc. Người xưa tin cây đào trị quỷ - còn trung y cũng như sách Lễ Ký thì ghi là : Đào trị bệnh , trị chứng đau bụng - Về phong thủy : lấy gỗ đào cắm vào đất để trấn trạch giúp đất đai nhà cửa không bị Ác khí xâm nhập.

Người Nhật cổ đại cũng có loại bí thuật giống như người Trung Hoa - Mỗi khi mộng thấy điều kinh hoàng khiến khiếp sợ vô cùng thì có thể là linh tính báo trước điềm bất tường - Thức dậy , lập tức đọc ngay câu chú : " Xích xích , dương dương , nhật xuất đông phương , đoạn tuyệt ác mộng , bích trừ bát tường " Đọc đi đọc lại như vậy bảy lần xong quay mặt về hướng Đông hít thật sâu rồi quay mặt về hướng Bắc thở ra cho hết khí rồi quay lại về hướng đông làm liên tiếp như vậy bảy lần - Theo dân gian phương thức này có tác dụng tiêu diệt được ác mộng.

BÍ THUẬT TRỊ MẮC XƯƠNG

Khi một người nào đó bị mắc xương , ta hãy lấy một cái chén nước lã hay nước trà , một tay bưng cái chén nước ấy , tay kia dùng ngón tay vẽ bùa trên trên mặt chén nước (xem kỹ các nét bùa để khi viết không sai lạc) Trong khi ngón tay vẽ đạo bùa thì miệng phải đọc câu sau đây : " Chén nước này hóa ra biển lớn

phía Đông. Cổ họng hóa ra đầm sau vạn trường. Chín con rồng quay về động. Ngã phụng Thái Thượng Lão Quân, cấp cấp như luật lệnh " Đọc xong câu đó thì bảo người mắc xương quay mặt về hướng Đông hít vào ba cái rồi hớp chén nước vào miệng súc mạnh, khi nhổ nước khỏi miệng thì cái xương theo ra.



- 1- Bùa mắc xương
- 2- May mắn cho giao dịch buôn bán
- 3- Bùa chống tà khí

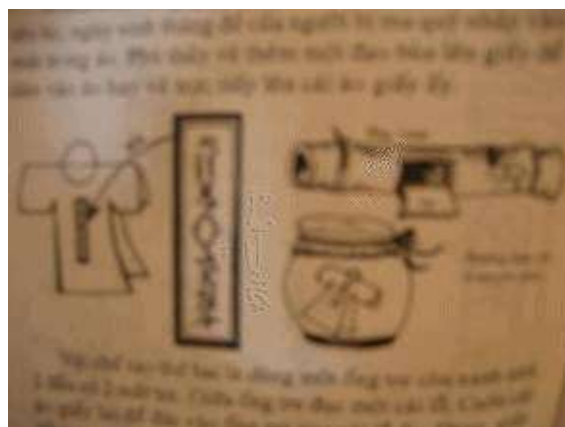
Một loại bùa cũng đeo vào người nhưng công dụng là giúp buôn may bán đắt. Phương thức cũng rất giản dị :

Vật dụng : dùng vải màu vàng may cái túi nhỏ. Cho vào túi này miếng giấy màu vàng đã viết đạo bùa giúp may mắn (xem hình) lên đó. Túi vải đeo vào cổ hay cho vào túi áo trên

PHƯƠNG THỨC TRỪ TÀ

Ngày xưa, các nhà phù thủy chuyên trừ ma quỷ yêu quái hoặc chống lại những nhà phù thủy ám hại người đã áp dụng một phương thức trừ tà rất tinh diệu và độc đáo. Đây là phép trừ tà xuất hiện từ thời xa xưa ở Trung Hoa. Ngày nay trong giới phù thủy đã gọi là phép dùng ống tre để chống lại phép ếm, trừ.

Trước tiên dùng giấy cắt hình dạng một cái áo. Viết tên họ, ngày sinh tháng đẻ của người bị ma quỷ nhập vào mặt trong áo. Phù thủy vẽ thêm một đạo bùa lên giấy để dán vào hay vẽ trực tiếp lên cái áo giấy ấy.



Phương thức trừ tà

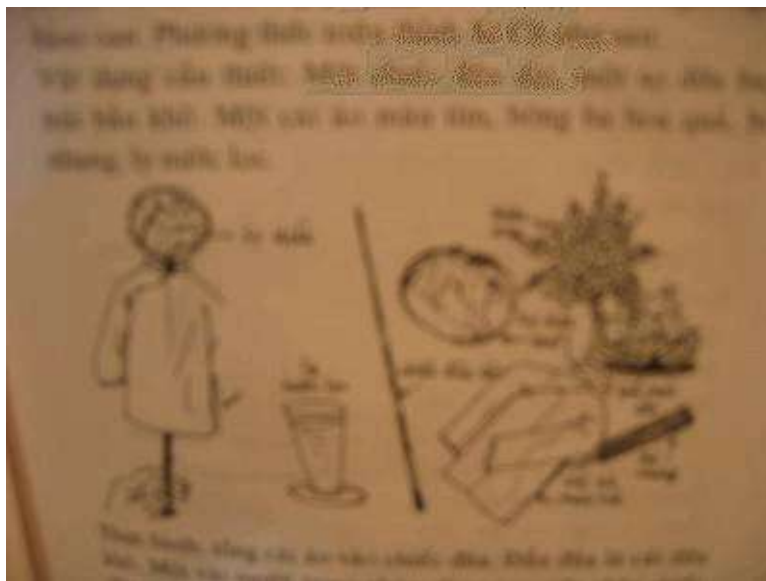
Vật chế tạo thứ hai là dùng một ống tre còn xanh tươi 2 đầu có 2 mắt tre. Giữ ống đục một cái lỗ. Cuốn cái áo giấy lại đút vào ống tre qua cái lỗ ấy. Dùng giấy dầu (gương) trong bao lại. Sau đó thầy phù thủy sẽ đọc bùa , làm phép với nhiều nghi lễ phức tạp.

Để biết ý kiến của ma quỷ ra sao , phù thủy sẽ hỏi ý kiến chúng bằng sự liên lạc giữa cõi trần và cõi âm. Có khi phù thủy phải dùng đến con lắc để thử xem hồn người có bị ma ám nhập vào áo giấy trong ống tre hay không. Cho đến nay phương thức trừ tà bằng ống tre vẫn còn nhiều bí ẩn. Chỉ một số phù thủy đầy kinh nghiệm là có thể biết rõ ràng đầy đủ các chi tiết về phương thức này mà thôi và họ đã không để lộ những chi tiết về bùa chú.

BÍ THUẬT NHẬP ĐỒNG XÍ CÔ

Bí thuật này xuất hiện lâu đời từ vùng Hoa Bắc Trung Hoa. Thực hiene. với mục đích hỏi người khuất mặt những gì mình cần biết hay cần giúp đỡ. Nhân vật linh thiêng ấy được lưu truyền trong dân gian là cô gái tên Hà Mị sống trong cung của Võ Tắc Thiên. Vì bị đối xử tàn ác bất công nên uất hận chết trong cầu xí nên gọi là Xí Cô. Về sau thường giúp đỡ mách bảo nhiều người gặp hàm oan. Phương thức triệu thỉnh Xí Cô như sau :

Vật dụng cần thiết : Một chiếc đĩa dài , một sọ dừa hay trái bầu khô. Một cái áo màu tím , bông ba hoa quả , bó nhang , ly nước lọc.



Thực hành : Lồng cái áo vào chiếc đĩa. Đầu đĩa là cái sọ dừa khô. Một vài người trong nhóm dùng tay giữ chặt chiếc đĩa dựng đứng lên. Kế đó tất cả thành tâm và nghiêm chỉnh cùng hát bài : " Hô Thần". Bài hát lập đi lập lại với giọng đều đều như niệm chú.

Một lúc sau tự nhiên trong nhóm có người chao đảo thana mình , mắt lim dim và đi vào trạng thái như "nhập đồng". kế đó người này trở thành Xí Cô và trả lời , mách bảo những gì mà người trong nhóm hỏi . Điều cần lưu ý đây là lời thỉnh cầu Xí Cô giáng hạ mách bảo.

NHỮNG BIỂU TƯỢNG CÓ TÍNH CÁCH KỶ BÍ TRONG PHONG THỦY

Phong thủy phát nguồn chính từ Đông phương và được duy trì cho tới ngày nay mặc dầu đã trải qua trên 3000 năm. Từ đó đến nay đã có biết bao tài liệu được khám phá không những về lý thuyết phong thủy mà còn những biểu tượng liên quan tới phong thủy. Những biểu tượng đến phong thủy ngày càng nhiều và ý nghĩa của các biểu tượng thường rất sâu xa và đượm nét thần bí. Đôi khi các nhà phong thủy tận dụng các biểu tượng ấy trong các bí thuật hóa giải, trấn yểm phong thủy. Dưới đây là một số biểu tượng chính thường gặp :

1) BIỂU TƯỢNG ÂM DƯƠNG

Biểu tượng này thể hiện qua hình ảnh một hình tròn được phân hai phần bằng một đường uốn cong hình chữ S. Hai phần do chữ S phân chia là Âm và Dương, trong kinh dịch, đây là biểu tượng vũ trụ vạn vật luôn tàng ẩn 2 yếu tố âm dương.

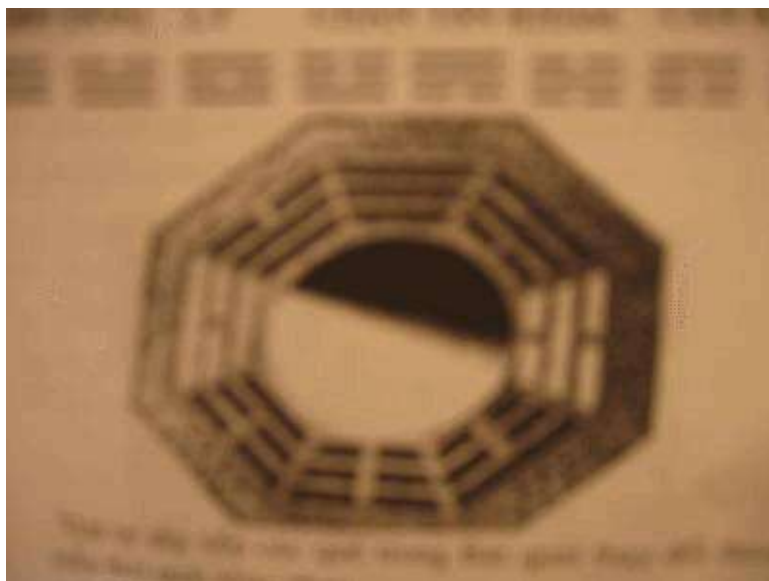
Ngoài ra trong mỗi phần ấy lại còn thêm dấu chấm tròn nổi bệ. Nhìn chung là biểu tượng : Trong Âm có Dương, trong Dương có Âm.

Dấu Âm Dương còn được biểu thị bằng vạch liền và vạch đứt. Ta có thể thấy các dấu Âm Dương này trong một biểu tượng đầy nét huyền bí, đó là cái Bát Quái

2) BIỂU TƯỢNG BÁT QUÁI

Bát quái có hình tám cạnh, giữa bát quái là miếng gương tròn, nhưng phần lớn là hình biểu tượng Âm Dương như đã mô tả trên. Bao quanh phần trung tâm Bát quái là 8 ô với 8 quái của quẻ dịch (Càn, Khảm, Cấn, Chấn, Tốn, Ly, Khôn, Đoài) Mỗi quẻ biểu tượng bằng những nét liền (Dương) hay đứt (Âm)

KIỀM ĐOÀI LY CHẤN TỐN KHÂM CẤN KHÔN



Thứ tự sắp xếp các quẻ trong bát quái thay đổi thành hai mẫu bát quái khác nhau.

Mẫu thứ nhất gọi là **TIÊN THIÊN BÁT QUÁI** :

Đây là biểu tượng của sự hình thành vũ trụ - lưu ý quẻ Kiền 3 vạch Dương nằm trên và quẻ Khôn , 3a vạch Âm nằm dưới chỉ Kiền Khôn hay Trời Đất.

Mẫu thứ hai gọi là **HẬU THIÊN BÁT QUÁI** :

Chỉ ra đoạn thứ hai của các hành tinh và quả đất được tạo thành. Thứ tự các quẻ thay đổi (xem hình)



Tiên Thiên Bát Quái - Hậu Thiên Bát Quái



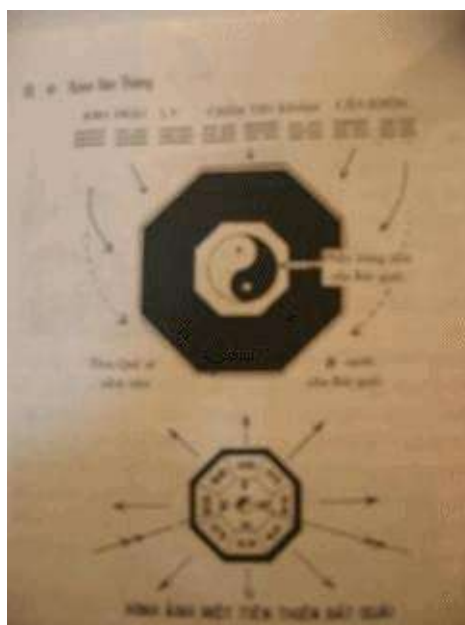
Trong các bí thuật phong thủy , Tiên Thiên Bát quái được xem như vũ khí lợi hại chống lại các xung sát , năng lực xung chiếu nguy hiểm đến từ bên ngoài. Thời cổ , các phù thủy thường tận dụng Bát quái để ngăn cản , chống lại các loài yêu ma quỷ quái. Riêng các nhà phong thủy thì họ dùng Bát quái (Tiên Tiên và Hậu Thiên) trong nhiều phương thức trấn yểm , hóa giải Phong thủy. Ví dụ : Nếu căn nhà bạn bị NÓC NHÀ đối diện bên kia đường trục chiếu vô nhà thì đó là nhà bạn đã bị xung sát - vì : Năng lượng khí vũ trụ sẽ

tập chung theo đường dài của cái nóc nhà và trượt nhanh trên đó tạo thành những luồng khí mạnh liên tục xông thẳng vô nhà bạn.

Những luồng khí phóng nhanh ấy Phong thủy gọi là ác khí. Cách ngăn chặn , háo giải Ác Khí ấy là treo cái bát quái trước cửa nhà bạn hướng qua cái nóc nhà đối diện để phản hồi cái năng lực mạnh mẽ của Ác Khí. Bát quái dùng ở đây là loại Bát quái Tiên Thiên. Tương tự như vậy , nếu nhà ở đối diện với **ngã ba đường , đầu cầu hay những cấu trúc hình mũi nhọn , cấu trúc đẩy trấn áp đe dọa** cũng đều phải tận dụng Bát quái Tiên Thiên để hóa giải , triệt tiêu sự tai hại.

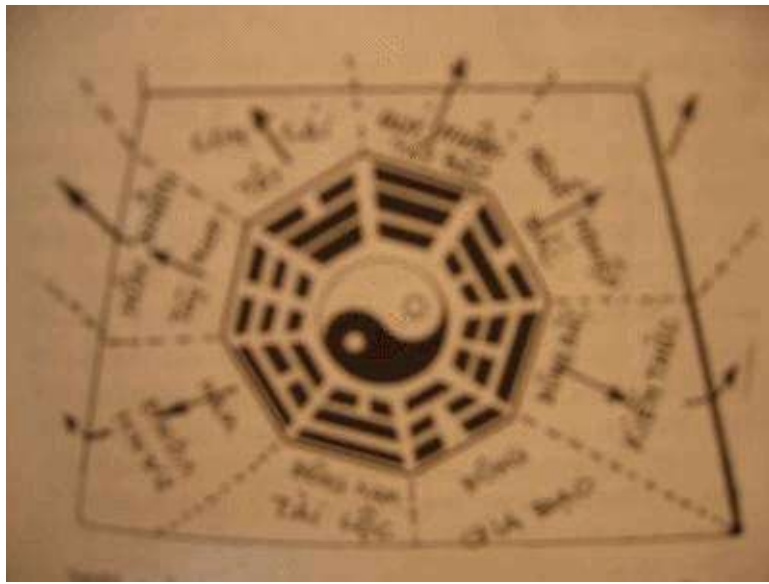
Tuy nhiên , nhiều người không hiểu tường tận vấn đề nên hễ khi mua nhà , xây nhà thường treo Bát quái trước mặt nhà và xem đó là điều tốt lành mặc dầu căn nhà không bị một đe dọa xung sát trực chiếu nào ngay trước căn nhà đó cả. Nếu làm như vậy thì chẳng khác nào cơ thể lành lặn lại uống thuốc trị bệnh.

Bí thuật từ ngàn xưa để tăng cường năng lực của Bát quái là thầy phong thủy thường vẽ các nét Âm Dương , 8 quái ngay trên một tấm gương (loại gương soi) 8 cạnh. Ngoài ra phần trung tâm của Bát quái (cũng là gương soi) vẽ dấu hiệu Âm Dương - Về sau nhờ làm ra được gương lồi , các nhà phong thủy lại đặt miếng gương lồi ngay giữa tâm cái Bát quái- Lý do gương lồi là loại gương phản chiếu có sức phản chiếu rất mạnh.



Hình ảnh một Tiên Thiên Bát Quái

Riêng Bát quái Hậu Thiên thì được dùng để phân tích , đo đạc các cung hướng ở nơi chốn nào đó. Bí thuật này càng ngày càng trở nên trong sáng dễ hiểu và rất gần gũi với thực tế - Nhờ đó mà ta có thể vẽ họa đồ xây cất các phòng ốc đúng cách , sắp đặt bàn ghế tủ giường vào đúng nơi chốn cũng như biết nơi nào thuận lợi tốt lành hay bất lợi về lãnh vực sức khỏe gia đình , con cái , vợ chồng , nghề nghiệp , lợi nhuận v.v... Ngày nay những phương thức này được áp dụng rộng rãi trong lãnh vực thương mại xác định hướng vị trí cơ sở làm ăn buôn bán. Muốn đi sâu vào chi tiết xin tìm đọc : " PHONG THỦY DẪN GIẢI THỰC HÀNH" cuốn I và cuốn II , hay cuốn " PHONG THỦY VẤN ĐÁP" do tác giả Đoàn Văn Thông biên soạn - Điện thoại (480) 942-0899.



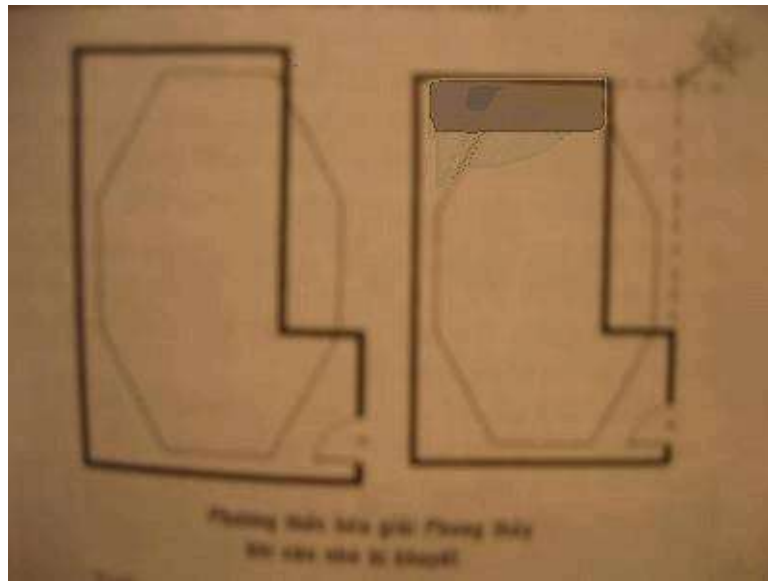
Đồ hình Bát quái rất quan trọng - Nhiều bí thuật Phong thủy áp dụng từ Bát quái. Ví dụ bí thuật làm Tăng Khí cho các phòng ốc , vị trí trong nhà , thửa đất , và cả nơi người ngồi hay nằm nữa. Phái Phong Thủy Tây Tạng Black Sect tận dụng hình đồ Bát quái thường xuyên. Tám ô trong Bát quái liên hệ tới tám lĩnh vực quan trọng trong đời sống con người (đó là Hôn nhân , Kiến thức , Tài lộc , Danh vọng , Gia đạo , Con cái , Quý nhân , Nghề nghiệp...) Ví dụ Cung Hôn Nhân thuộc hướng Tây Nam là cung Khôn liên hệ tới hôn nhân tình cảm. Một cô gái gặp nhiều trở ngại khó khăn trong tình cảm hôn nhân được nhà phong thủy chỉ dẫn cho biết hướng Tây Nam rất quan trọng đối với cô ta trong giai đoạn khó khăn về hôn nhân. Vì thế cô cần lưu ý đến vị trí này , hoặc treo chuông hay lục lạc ở vị trí đó , hoặc treo chữ Song Hỷ , biểu tượng về hôn nhân hay ảnh hai con chim trên cành. Nếu cô có phòng ngủ riêng thì cũng làm như thế ở vị trí thuộc cung Hôn nhân (hướng Tây Nam của căn phòng) Nếu vị trí này tối tăm , khuyết hãm , lồi lõm , có vách ngăn đều là biểu tượng không hay. Còn vị trí này lại là nhà cầu thì quả tai hại. Nếu có thể tạm thời chuyển qua phòng khác. Nếu không hôn nhân tình cảm rất khó khăn , trở ngại.

Bất cứ căn nhà nào cửa chánh cũng là nơi quan trọng. Đó là miệng của gia chủ. Đó là khí hay năng lượng vũ trụ vô nhà. Vì thế dùng đồ hình Bát quái xem thử cửa ứng vào cung nào. Nếu nhà cửa mà ứng vào cung Kiến Thức thì người sống trong nhà đó phần lớn đều có học , nhất là những người còn trẻ và tiếp tục ở lâu tại nhà đó. Cũng vậy phòng con cái nên đặt bàn học của chúng ở vị trí hướng Đông Bắc (cung Kiến Thức). Nếu nhà hàng , cửa tiệm nên lựa vị trí hướng Đông Nam (thuộc cung Tài Lộc) để đặt quầy thu tiền. Nếu phòng khách trong nhà , chỗ tiếp khách nơi cơ sở làm ăn đặt ghế cho khách ngồi ở vị trí Tây Bắc là rất tốt lý do vì hướng này có cung Quý Nhân hỗ trợ. Cung hướng này cũng là nơi đặt bàn thờ.

Vị trí con cái ở hướng chánh Tây , nơi đây đặt nôi , hay giường ngủ của con là tốt.

Đồ hình Bát quái cũng giúp ta biết căn nhà bị khiếm khuyết thiếu hụt lãnh vực nào. Ví dụ căn nhà ta ở hình chữ L chớ không phải đều đặn , như vậy chắc chắn căn nhà bị khuyết. Dùng đồ hình Bát quái , đặt theo hướng của cửa chánh căn nhà (quay về hướng nào) , ta sẽ biết nơi bị khuyết ứng vào cung nào. Ví dụ ứng vào cung Nghề Nghiệp , như vậy người sống trong nhà này yếu về cung nghề nghiệp , nếu có việc làm thì cũng không hợp ý , trái tay nghề không bền. Nếu khiếm khuyết cung Hôn Nhân thì vợ chồng có bất hòa , ít xum họp , dễ chia lìa. Nếu chưa lập gia đình thì rất khó khăn trở ngại về hôn nhân. Nếu khuyết mất phần Kiến thức thì cần lưu ý con cái học hành yếu kém , dễ bỏ học nữa chứng v.v...

Bí thuật đơn giản nhất áp dụng qua phái Mũ Đen Tây Tạng là làm thêm lan can , nhà mát , giàn cây xanh trồng nho , mướp , hoa leo nơi phần bị khuyết hay trồng trụ đèn , cắm cây cờ ở vị trí giao điểm của hai đường thẳng kéo dài từ hai vách ngăn của căn nhà (xem hình)



Phương thức hóa giải Phong thủy khi căn nhà bị khuyết

Tường nên nhắc lại Sơ Đồ Bát quái gồm 8 ô , mỗi ô ứng với các phương hướng và lãnh vực của đời sống như : Bắc ứng Nghề Nghiệp Đạo , Nam ứng Danh Vọng , Đông ứng Gia đạo , Tây ứng Con cái , Đông Nam ứng Tài Lộc , Tây Bắc ứng Quý nhân , Tây Nam ứng Hôn nhân , Đông Bắc ứng Kiến thức.

Muốn đo các phần tương ứng trong căn nhà , ta dùng la bàn đặt giữa nhà xem thử hướng Bắc ở đâu? Khi xác định hướng Bắc rồi , ta đặt hướng Bắc của sơ đồ Bát quái trùng với hướng Bắc của căn nhà. Khi đó ta sẽ biết rõ vị trí nào trong căn nhà ứng hợp với lãnh vực nào từ sơ đồ Bát quái.

Khi nhà phong thủy dùng sơ đồ Bát quái để xác định các cung hướng tốt xấu trong nhà thì cung hướng Tây Bắc là cung Kiền thuộc cung Quý Nhân hỗ trợ sẽ được đề nghị đặt tủ thờ , hay treo ảnh , đặt tượng đáng giá chủ hay vị Thánh , Thần mà mình tôn thờ.

Đối với gia đình người Á Đông như Nhật Bản , Trung Hoa , hay Việt Nam...ảnh hay tượng Phật , Chúa thường được thờ ở vị trí cao ráo , thoáng đạt , trang nghiêm. Điều cần để ý là là không cùng vách với buồng tắm , nhà cầu hay trên dưới nhà tắm hay nhà cầu , hoặc ngay dưới phòng ngủ. Tốt nhất là bàn thờ nên nhìn ra đường. Tượng DDiuc1 Quán Thế Âm Bồ Tát hay tượng Đức Mẹ là biểu tượng giúp đỡ cứu độ tốt lành nhất. Về mặt phong thủy , nhiều người đã đặt tượng Phật Quan Âm hay tượng Đức Mẹ trong vườn , trên hòn non bộ để mong được bình an.

Cũng cần để ý khi nhà có cầu thang , có người đã đặt bàn thờ ngay trên đường cầu thang đổ xuống hay có khi còn thờ ngay dưới cầu thang.



CÁC BIỂU TƯỢNG KHÁC

Điểm đặc biệt cần lưu ý trong Phong thủy là vai trò và ảnh hưởng của biểu tượng rất quan trọng. Biểu tượng là những gì có tác dụng ảnh hưởng tới tinh thần. Nhuogn4 biểu tượng , hình thể tác động lên cả môi trường và đời sống của con người có khi rất mạnh.

Biểu tượng thể hiện qua những hình , tượng như các Logos , phù hiệu , dấu hiệu , các ảnh tượng và cả màu sắc nữa.

Dưới đây là một số biểu tượng thường gặp trong lãnh vực Phong thủy :

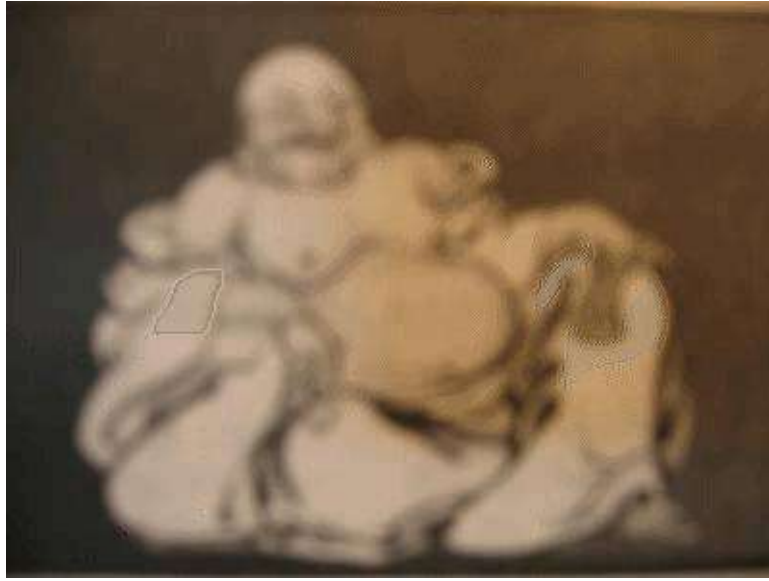
BIỂU TƯỢNG TÂM LINH PHẬT , CHÚA , TIÊN , THÁNH THẦN

Vì Phong thủy xuất phát từ thờ cổ xưa tại Trung Hoa và Tây Tạng nên biểu tượng Tâm linh , tôn giáo thường thể hiện qua các tượng Phật , Tiên và các vị Thần Linh. Ngày nay Phong thủy phát triển khắp nơi trên thế giới nên biểu tượng tâm linh thể hiện qua nhiều biểu tượng của Thiên chúa Giáo như Jesus , Đức mẹ Maria , các vị Thánh



PHẬT DI LẠC

Theo truyền thuyết thì PHẬT DI LẠC chính là A Dật Đa sinh tại Nam Thiên Trúc , xuất thân từ giới quý tộc . Ngài là đệ tử của Phật Thích Ca. Chính Phật có truyền lại rằng : trong tương lai Di Lạc sẽ giáng thế độ chúng sanh kế tục Thích Ca



Người Hoa và người Việt Nam còn đặt tượng Di Lạc , vị Phật luôn luôn ngồi tươi cười thoải mái. Người Hoa tin rằng đặt tượng Di Lạc nơi phòng khách nhìn ra cửa là rước thịnh vượng và niềm hạnh phúc hoan hỉ vô nhà. Họ cũng tin rằng sờ tay vào bụng Phật Di Lạc sẽ được an bình , sức khoẻ tốt lành. (theo Ngô Bạch trong Đàm Thiên Thuyết Địa Luận Nhân thì Phật Di Lạc mang hình dáng của một người mập , mặc chiếc áo rộng thùng thình luôn luôn để hở cái bụng phệ , miệng cười vui vẻ , thì thật ra đó là hình ảnh của một vị sư ở chùa Lương Nhạc Lâm danh hiệu là Bồ Đại Hòa Thượng , vị sư này trước khi mất có di ngôn đại ý cho hay ngài là truyền nhân của Phật Di Lạc. Vì lẽ đó mà khi tạc tượng Di Lạc (vị Phật tương lai) người thời đó đã dựa vào hình dáng của Bồ Đại Hòa Thượng.

QUAN CÔNG

Quan Công tức là Quan Vân Trường , một danh tướng tài ba mạnh mẽ thời Thục Hán. Khi mất nước được đời sau tôn thờ như một Thần Linh. Các cơ sở làm ăn hay tư gia muốn được an bình đã thờ tượng Quan Công nhìn ra đường. Về mặt phong thủy , tượng Quan Công là biểu tượng Thần Linh chế ngự mọi xung sát phát sinh từ bên ngoài (như tai họa , trộm cướp....) vô nhà hay cơ sở. Các nhà Phong thủy khuyên thân chủ nên chọn tượng Quan Công đứng để thờ linh hoạt mạnh mẽ hơn tượng Quan Công ngồi.



Quan Công

BỔ ĐẠI HÒA THƯỢNG HAY THẦN TÀI

Khi trình bày về việc thờ Thần Tài tưởng cũng nên nói thêm là cho đến nay nhiều người , ngay cả một số người Hoa cũng nhầm lẫn khi thỉnh tượng một vị sư mặc áo rộng , hở ngực và bụng , lưng đeo cái túi lớn , miệng cười toe toét mang về nhà hay cơ sở làm ăn để thờ và đình ninh đó là thần tài. Thật ra tượng vị sư đó chính là Bồ Đại Hòa Thượng - vị sư nổi tiếng tại ngôi chùa có tên chùa Lương Nhạc Lâm (thuộc tỉnh Triết Giang bây giờ) Vị sư này thường ngày đeo cái túi vải sau lưng đi hành khất nhưng lại làm cho người đời ngộ Đạo và giúp người tai qua nạn khỏi.



Tượng bằng đá Hòa Thượng Bồ Đại ngồi cười bên cái túi lớn đựng Càn Khôn thế sự.

Nếu đã mua nhầm tượng Bồ Đại thì nên đặt quay mặt vào trong nhà hay tiệm như mang tài lộc vào.

PHÚC LỘC THỌ

Hình ảnh ba ông Phúc Lộc Thọ thường được đặt trong nhà hay trong cơ sở làm ăn là biểu tượng của sự Phúc Đức , Tài Lộc và sống lâu. Người Hoa thường đặt ba tượng này (thường là bằng đất nung nhiều màu sắc tươi đẹp) trên bàn hay bệ cao nơi phòng gia đình hay nơi phòng ăn.



Hình ảnh ba ông Phúc Lộc Thọ - Ông Thọ

THẦN TÀI

Tượng Thần Tài thường làm bằng đất nung có khi phết nhũ vàng bên ngoài. Thần Tài tay cầm khối vàng, miệng cười thoải mái. Đây là biểu tượng cầu vị thần mang tài

lộc vô nhà, giúp gia chủ phát vượng về mặt tiền bạc lợi nhuận. Tượng Thần Tài được tạc theo nhiều hình dạng khác nhau có khi ngồi có khi đứng. Có khi già, có khi trẻ, mặc dù theo truyền thuyết của Việt Nam thì vị thần này là một chú bé có tên Như Nguyệt được một vị thần ủy thác cho một nhà buôn tên là Âu Minh chăm sóc và đổi lại, đưa bé sẽ mang tài lộc tới cho nhà buôn này. Về sau Như Nguyệt phạm lỗi bị nhà buôn đánh đòn, sợ quá Như Nguyệt trốn đi. Dân quanh vùng biết chuyện đã lập bàn thờ để thờ Như Nguyệt và mong được Tài Lộc đến với họ. Từ đó học gọi Như Nguyệt là Thần Tài. Còn truyền thuyết của người Hoa thì cho rằng Thần Tài là Triệu Huyền Đàn, có khả năng Chiêu Tà, Lợi Thị.





Việc thờ cúng Thần Tài rất đơn giản, bông ba hoa quả, thường cúng nước uống và bánh kẹo. Có khi cầu Tài vô gia chủ còn cúng thêm miếng thịt heo chút muối hột cho "Thần Tài lảng miệng" chuyển tiền bạc vô nhiều. Thường có hai câu chữ Hán viết trên giấy đỏ dán bên Thần Tài :

Thổ năng sinh Bạch Ngọc

Địa Thổ xuất hoàng kim

(Đất đai có khả năng sinh ra Ngọc trắng và vàng ròng)

Chính vì lẽ đó mà khi thờ Thần Tài không thờ trên cao mà thờ gần mặt đất. Đặt Thần Tài trên tấm mable, tấm đá sạch sẽ bằng phẳng, rải quanh những đồng tiền. Nếu có trụ đá thạch cao có thể đặt Thần Tài đứng trên đó. Cửa hàng hay nhà ở khi đặt Thần Tài nhớ quay mặt ra đường để Thần Tài lôi kéo người, khách quý hay tiền của vào.

Đôi khi còn có bài vị Thần Tài trên đó có hai câu chữ Hán :

Ngũ phương ngũ Thổ Long Thần

Tiền hậu Địa chủ Tài Thần



Khi thỉnh (người kiêng cử không nói "mua") tượng Thần Tài về, có người gọi lên <http://thoienhach.vn> Chứa đề mở phép

Phật rồi mới mang về. Nhớ lật đít tượng nếu thấy có lủng một lỗ thì bỏ vô lỗ đó 9 đồng xu rồi dùng giấy đỏ hay vàng dán lại. Nhiều người mừng nhà mới hay mừng khai trương tiệm đã mang Thần Tài tới tặng gia chủ. Nhiều người bảo làm như vậy là mình mất Tài Lộc (thất lộc). Một điều cần ghi nhớ thêm là theo truyền thuyết Thần Tài là trẻ con và lại hay lo sợ (xem lại truyền thuyết) nên khi cúng bánh kẹo cho Thần Tài , nhiều người Hoa đã ngồi ngay trước mặt Thần Tài ngắt miếng bánh hay bỏ viên kẹo vô miệng để chứng tỏ thức ăn đem dâng cúng Thần Tài không bỏ chất độc. Như đã nói trên Thần Tài nguyên là trẻ con nên hay giận lẫy , vòi vĩnh , nghi ngờ... Vì thế mỗi khi thấy tiền bạc trong nhà giảm sút , cơ sở làm ăn ế khách thì phải xem lại cách cúng kiếng , bày biện Thần Tài có gì sơ hở sai sót không? chỗ thờ có gì dơ dáy be bết , chệnh mảng không để kịp thời sửa sai.

THẦN THỔ ĐỊA



Theo tài liệu trong cuốn Đàm Thiên của Trung Hoa xưa cổ thì Thổ Địa là Thần bảo vệ Đất Đai. Thổ thần chính là Câu Long , con trai Cộng Công , người đã từng tranh dành ngôi Hoàng Đế. Câu Long không muốn danh lợi quyền thế như cha , chỉ mong tìm đất troòng trọt ngũ cốc. Người đời sau tôn thờ làm vị Thần Đất Đai và gọi là Thần Đất , Thổ Địa. Ngày nay các thương gia Trung Quốc , Đài Loan , Hồng Kông đều tôn vinh Thần Thổ Địa làm thần Bảo Hộ. Không những thế nhà nhà thường thờ Thần Thổ Địa. Người Việt Nam cũng thường thờ Thần Thổ Địa trong nhà hay nơi cơ sở làm ăn vì mong Thần giúp đỡ đất đai yên ổn. Biểu tượng Thần Thổ Địa thể hiện qua nhiều hình thái khác nhau , nhưng thường thì rất bình dân. Tuy nhiên phần lớn dưới dạng một người đàn ông bụng phệ , ngồi trên mặt đất , tay cầm cái quạt , miệng cười toe toét. Thờ Thổ Địa nên đặt trên tấm đá phẳng trên mặt đất.

THẦN BẾP hay TÁO QUÂN



Theo tài liệu Thiên Tiên Luận Đàm của Trung Hoa thời cổ thì Táo Quân còn gọi là Táo Vương Gia mà dưới trướng có vô số thuộc hạ cháu chắt như Ngũ Phương Ngũ Đế Táo Quân , Tăng Táo , Tổ Táo , Táo Con, Táo Cháu chuyên lo việc nấu ăn , dinh dưỡng và gia đạo cho mọi nhà. Mỗi năm Táo phải lên thiên đình tâu trình mọi điều xảy ra trong nhà mà Táo lên châu trời , gia đình nào có thờ Táo Quân cũng nhớ "cúng tiễn hậu hĩ" mong Táo Thần tâu điều tốt đẹp mà bỏ qua điều xấu. Cũng vì lẽ đó mà nơi ở chỗ thờ Táo Quân trong bếp thường gia chủ treo hai câu chữ Hán như nhắc nhở Thần Táo vấn đề này như sau :

*Thượng Thiên Ngôn hảo sự
Hạ giới giáng Cát Tường*

(Lên trời nói điều gì hay tốt,
xuống trần gian ban phúc)

THẦN LỬA

Bất cứ ai cũng đều lo sợ nhà hay cơ sở làm ăn của mình bị hỏa hoạn. Lửa là cái đáng sợ mà từ ngàn xưa con người cổ xưa đã tôn vinh lửa là Thần Lửa. Thần Lửa có năng lực vô song. Người Trung Hoa thời cổ gọi Thần Lửa là Linh Quan Mã Nguyên hay Hỏa Thần có ba con mắt. Thần hỏa là bộ tướng của Chân Võ Đại Đế. Tại Hồng Kông , Đài Loan và ngay cả Trung Quốc hiện nay , mỗi năm tới ngày 1 tháng 8 là ngày Thần Hỏa giáng phàm rất dễ bị cháy nhà - vì thế dân chúng thắp nến , hương giấy tiền vàng bạc , kèm theo một đĩa dầu ăn , một đĩa đựng chân gà , ly rượu bên cổng nhà khẩn cầu Thần Hỏa đứng mang lửa xuống trần gian.

MÔN THẦN HAY THẦN CỬA



Phong thủy cổ xưa thuộc phái Huyền Bí tin tưởng rằng đất đai có Thần trấn giữ , cửa chánh căn nhà cũng có Thần gọi là Môn Thần. Người Hoa nay còn có nhiều nơi giữ tục lệ treo hai tấm gỗ lấy từ cây đào , trên đó có hình vẽ hai vị Thần trấn cửa treo vào hai bên cửa theo tiết Lập Xuân. Làm như vậy sẽ ngăn chặn được những xấu xa tai hại xâm nhập vô nhà. Vì cửa chánh căn nhà có thần ngự trị nên luôn luôn phải giữ gìn sạch sẽ , tròng bông hoa , rải đá , sạn , sơn cửa sáng sửa đẹp để mới được.

Từ ngàn xưa tại Trung Hoa , các nhà Phong Thủy đều tin là kinh thành , cung điện Vua , các phủ , các nhà quan cho tới nhà dân đều có Môn Thần nên hình ảnh của Thần Cửa khác nhau. Ngay ở cổng chùa cũng có Thần Môn , ông Thiện ông Ác trấn giữ.

NHỮNG BÍ THUẬT PHONG THỦY THỰC HIỆN QUA CÁC DỤNG CỤ

Từ ngàn xưa các nhà Phong thủy đã thực hiện việc hóa giải trong Phong Thủy bằng cách dùng một số vật dụng hỗ trợ. Dưới đây là một số vật dụng tiêu biểu :

GƯƠNG CỔ

Trong cuốn sách thuốc của danh y nổi tiếng vào thời nhà Minh là Lý Thời Trân có ghi rằng : " Gương đồng có khả năng trục tà khí, làm tiêu trừ Ác Khí , bệnh trẻ con và nhất là có khả năng làm ma quỷ khiếp sợ tránh xa.." Theo các tài liệu nghiên cứu tìm hiểu về nguồn gốc gương soi thì gương soi đầu tiên xuất hiện ở Trung Hoa thời cổ đại là gương bằng đồng bóng loáng chứ không phải là gương thủy tinh tráng thủy như hiện nay. Thời đó cái gương đồng sáng loáng đó phản chiếu được hình ảnh và ánh sáng đã được xem như là một phát minh thần diệu. Về sau những gương đồng cổ xưa ấy lại còn được khắc thêm các cổ ngữ tượng hình ở bốn phía gương và cả mặt sau gương để làm nên các loại khí cụ đặc biệt có khả năng xua đuổi tà ma yêu quái dịch bệnh.

Khi gương soi được phát minh , thì năng lực phản chiếu , phát tán của gương mạnh hơn loại gương đồng thời cổ rất nhiều. nếu quý vị nào có dịp sang Trung Hoa , quá bước tới ngắm công trình kiến trúc của cung Càn Thanh , quý vị sẽ thấy ngay bốn cái gương khổng lồ được người xưa xem như bốn vị Thần giữ cửa.

Độc truyện Tàu xưa ta thường nghe nói kính chiếu yêu , kính ấy cũng là một dạng loại gương cổ. Trong sự tích về Thần Sấm Sét cũng có mô tả vị Thần này xử dụng hai cái gương để chiếu các tia sét xuống hạ giới.

Các bộ áo giáp của các tướng thời xưa bên Trung Hoa cũng có mang tấm gương phản chiếu nơi hai bên vai và giữa ngực. Tấm kiến gắn trước ngực nơi áo giáp được coi như vũ khí đặc biệt bảo vệ cho quả tim (Hộ Tâm Kính)



Do đó , các nhà Phong thủy đã tạo nên cái Bát Quái bằng cách cắt gương theo hình tám cạnh. Trên 8 ô của Bát Quái , người ta ghi vào đó 8 cổ tự tức tám chữ tượng hình dựa vào các vạch đứt và vạch rời trong Kinh Dịch (tám quẻ đó là : Quẻ Kiền , quẻ Đoài , quẻ Ly , quẻ Chấn , quẻ Tốn , quẻ Khảm , quẻ Cấn , quẻ Khôn).

KIÊN ĐOÀI LY CHẤN TỐN KHẨM CẤN KHÔN

— — — — — — — —
— — — — — — — —
— — — — — — — —

Giữa cái Bát Quái là hình vẽ Âm Dương phân chia theo hình chữ S. Như vậy tất cả những cổ tự (các nét vạch trong Dịch kinh) , dấu Âm Dương đều nằm trên mặt gương soi phản chiếu và trở thành khí cụ quan trọng chính yếu của các nhà Phong thủy dùng trong việc hóa giải các xung sát hay chống tà khí một cách hữ hiệu.

Mặc dầu ngày nay Phong Thủy không còn dùng gương cổ bằng đồng nữa sau khi gương soi ra đời , Tuy nhiên một số nhà phong thủy vẫn còn cố sù ý cho việc tận dụng những vật phản chiếu đó là những tấm nhôm , tấm đồng , những gương trong chứ không phải gương soi. Chính vì lẽ đó mà hiện nay trên thế giới khi xây dựng cấu trúc các tòa cao ốc , các cơ sở vĩ đại người ta bắt đầu đưa phong thủy vào qua những cửa sổ bằng gương lồng trong những khung bằng kim loại sáng loáng. Những nhà đại doanh nghiệp ở Hồng Khoogn , Đài Loan , Nam Hàn , Singapore đều tin rằng : Những cơ sở nào không có được cấu trúc như vừa kể mà lại bị chiếu tướng bởi cơ sở có gắn kính và khung kim loại như vừa kể thì sẽ tai hại khi bị triệt khí nên sẽ tàn tạ , suy vi dần....

GƯƠNG PHẪNG, GƯƠNG LÒI, GƯƠNG LỖM

Theo đà phát triển kỹ thuật của việc chế tạo gương soi , con người đã chế ra nhiều loại như gương lồi , gương lõm , gương phẳng.

GƯƠNG SOI PHẪNG

Nếu xét về gương phẳng tức là loại gương soi mà bề mặt là phẳng chứ không lồi, lõm. Loại gương phẳng này thì khả năng phản chiếu của nó nếu so với gương lồi thì nó không mạnh bằng gương lồi. Tuy nhiên gương phẳng lại có khả năng đặc biệt là biến đổi năng lực hay tình trạng của vật nằm trước mặt nó - Ví dụ đơn giản nhất về sự thay đổi tình trạng, hình thể như khi ta nằm tấm bảng ghi con số 18 đứng trước gương soi phẳng thì ta thấy trong gương số 18 biến thành 81. Ngay cánh tay phải của ta nếu nhìn gương soi thì lại ở phía trái. Như thế rõ ràng gương phẳng làm đổi ngược vị trí hình ảnh trước nó. Do đó bí thuật Phong thủy đã tận dụng gương soi phẳng mặt trong việc phản hồi trở lại những hình ảnh bất lợi trước mặt. Ngoài ra vì tính cách đổi ngược hình ảnh như đã nói trên nên các nhà phong thủy đề nghị nhà hay cơ sở không hợp hướng chủ nhân thì nên dùng gương phẳng để làm thay đổi hướng xấu ấy đi.

GƯƠNG SOI LỒI

Đối với gương lồi thì gương này thu nhận bao quát rộng lớn hình ảnh và ánh sáng phía trước nó và phản hồi lại rất hữu hiệu. Do đó mà ngày nay gương lồi cũng được dùng làm kính chiếu hậu ở xe hơi hay những vị trí nào cần quan sát theo một chu vi to lớn, tỏa rộng. Điều đó được các nhà phong thủy ngày nay áp dụng ngay trong bát Quái. Họ hắt gương lồi ngay tâm của cái bát Quái.

GƯƠNG SOI LỖM

Đối với gương soi lõm thì trái lại chúng thu nhana. hình ảnh, ánh sáng từ môi trường trước nó. Để dễ hiểu, ta hãy dùng cái đĩa ăn ten thu các luồng sóng. Gương lõm được tận dụng trong phong thủy khi cần thu nạp những hình ảnh, cấu trúc, môi trường, khí tốt lành từ trước mặt vào nhà hay cơ sở làm ăn.

Nói tóm lại: trong bí thuật phản hồi, hóa giải hay triệt phá các tác dụng ảnh hưởng của các hình ảnh, cấu trúc đầy xung sát, đe dọa, trực chiếu trước mặt nhà hay trước cơ sở làm ăn ta nên tận dụng gương lồi vì có sức phản chiếu mạnh hay gương phẳng vì có khả năng đảo ngược hình thái bên ngoài. Còn gương lõm dùng khi muốn thu nhận vào những gì thuận lợi tốt lành.

Có một điều cần lưu ý thêm là khi xử dụng gương soi, nhà phong thủy qua kinh nghiệm cho biết là không phải gương càng to càng tốt. Ông A bị thất nghiệp nên treo một cái gương soi nhỏ trên bếp lò nhà mình với hy vọng tận dụng bí thuật Phong Thủy cải thiệ tài chánh. Vài tuần sau ông nhận việc làm mới. Ông A cảm thấy hăng hái nên vội thay gương nhỏ bằng gương lớn hơn vì tưởng sẽ nhận nhiều tốt đẹp hơn về tiền bạc, lợi nhuận trong nghề nghiệp. Nhuugn không ngờ hai tuần sau ông bị mất việc từ chỗ làm mới. Về nhà ông A quan sát kỹ khi nhìn trong gương để xem vì sao lại có sự xấu xảy ra thì mới khám phá ra rằng vì tấm gương soi quá lớn đã thu hình ảnh rộng hơn cả cái bồn rửa mặt vào trong đó luôn. Thế rồi ông A liền thay tấm gương soi nhỏ vào chỗ cũ thì mấy tuần sau ông có việc làm. Như thế rõ ràng sự lớn nhỏ của tấm gương không quan trọng - sự quan trọng ở hình ảnh mà nó thu nhận trong nó.

Nhân tiện cũng nên lưu ý khi treo gương trong nhà hay trong cơ sở làm ăn - Luôn luôn tự hỏi: "Gương đã thấy gì?" Gương đã bao quát thu nhận hình ảnh nào và ra sao trong gương? Có khi gắn gương trên lò sưởi nhuugn quên không biết là căn nhà ấy có cấu trúc bếp lò hay cái bồn rửa chén ở phía đối diện nên khi nhìn vô gương thấy bếp hay lò hay bồn rửa chén. Có khi đối với hình ảnh cửa nhà vệ sinh. Về độ cao thấp

thì cao quá người trong nhà qua lại có khi không thấy đầu. Nếu thấp quá có khi chỉ thấy nửa thân mình.

Gương có tính phản chiếu , phản hồi , hay có khi triệt năng lượng nên trong phòng ngủ có gắn gương soi đối diện ngay chỗ ngủ sẽ vô cùng tai hại vì năng lượng cơ thể bị phản chiếu , tan tủa dần khiến cơ thể suy yếu mà không biết. Ngoài ra cần lưu ý gương soi treo ở vị trí tụ điểm của mặt trời vào sẽ dễ gây hoả hoạn.

Gương có khả năng làm thay đổi vị trí hay đồ vật. Nhà phong thủy tận dụng tính chất này để dùng trong bí thuật dời chuyển các vật thể đặt ở vị trí bất hợp phong thủy. Ví dụ bếp lò bố trí ngay hướng bắc thuộc hành Thủy , vậy Thủy khắc chế Hỏa (bếp lò). Nhưng không thể chuyển đổi bếp lò này vì lý do nào đó. Nhà phong thủy sẽ gắn tấm gương soi ở phía đối diện với bếp lò tức là gắn hướng Nam đối xứng với hướng Bắc (hướng Nam thuộc quẻ Ly , cung này thuộc Hỏa , thích hợp cho bếp lò) Khi đó trong tấm gương mới gắn ấy sẽ có hình bếp lò trong đó.

Đối với gương soi cổ xưa hay gương mà mình không biết nguồn gốc (như mua ở tiệm đồ cổ, đồ cũ) khi đem về thì theo kinh nghiệm của những phong thủy gia từng trải. Cần lấy khăn lau sạch gương với hỗn hợp nước chanh tươi vắt xong đem phơi ngoài nắng. Lý do là nhuogn4 hình ảnh cũ của thời quá vãng hiện trong gương thời đó vẫn còn khả năng ảnh hưởng tới nhưng ai soi vào gương ấy.

Bí thuật phong thủy muốn tạo sự hoang mang , vô định hướng , người ta gắn hai gương soi lớn mặt đối nhau. Mỗi người nào đi qua hay đứng giữa 2 gương ấy sẽ có cảm giác mơ hồ khó định thân.

Cũng cần nhớ thêm : không nên gắn những tấm gương nhỏ với nhau để thành tấm gương soi lớn nơi vách vì hình ảnh trong gương bị cắt xén , đứt đoạn. Đó là biểu tượng rất xấu đối với phong thủy.

Gương soi còn được tận dụng trong các cách hóa giải khác :như gắn vào nơi tối tăm , chật hẹp sẽ mang lại cảm tưởng rộng rãi sáng sủa ra. Nơi khí ủa vào quá nhiều thì gắn gương soi ngăn bớt và phản hồi khí , hoặc chỗ vách tường , phòng bị khiếm khuyết , nhà không đều thì gắn gương vào đó để tạo cân bằng hoặc nhà , phòng hay cơ sở làm ăn có cây cột vuông án ngữ thì gắn gương soi vào đó sẽ làm cho cây cột như biến mất.

Nhà hàng gắn gương soi lớn ở vách tường làm tăng số lượng khách và làm nhà hàng rộng thêm ra.

Cây lớn ngay trước cửa chánh căn nhà , nếu không đốn bỏ đi được thì gắn vào thân cây thấp hơn so với bề cao cửa một cái gương tròn đường kính độ 6 hay 8 cm. Gắn ở bề mặt thân cây từ ngoài đường nhìn vào chớ không phải gắn từ trong nhà nhìn ra. Chú ý là tạo nên một hình tư tưởng là thân cây bị thủng một lỗ giúp khí đi vô nhà chớ không bị cây làm tán khí.

THỦY TINH CẦU

Thủy tinh cầu là những trái cầu làm bằng thủy tinh trong vắt khi gặp ánh sáng thì phân tích thành những ánh sáng cầu vồng gồm bảy màu sắc đỏ , cam , vàng , xanh , lam , chàm , tím. Nếu khối cầu thủy tinh có nhiều mặt cắt chùng nào thì năng lượng phát ra càng mạnh. Nhà phong thủy tận dụng thủy tinh cầu để làm gia tăng năng lực , sức mạnh , sự sáng tươi , tốt lành cho một vị trí , cấu trúc phương hướng nào đó trong một căn nhà , trong cơ sở làm ăn Thủy tinh cầu được xem như là vật thu và vật phát năng lực và năng lượng vũ trụ. Tại cửa sổ trong cách phòng , nếu có ánh sáng mặt trời chiếu thì nên treo [Thủy tinh cầu](https://thuytinhcầu.com) ở đó

để hút năng lượng vô phòng. Thủy tinh cầu còn được dùng trong các phòng người bệnh , nơi luyện tập công phu , thiền hay tập thể dục.

Thủy tinh cầu cũng được sử dụng nơi văn phòng làm việc hay treo ngay trên trần hướng xuống quày thu tiền.

Cơ sở hay nhà ở có hành lang dài tạo thành cái ống rỗng gây nên lượng khí chuyển qua ống dẫn sóng dễ tạo ác Khí vì vậy nên treo trên trần hành lang thủy tinh cầu cách quãng nhau để chuyển đổi Khí vận hành đều đặn thành Sinh Khí tốt lành.

CÁC KHỐI CẦU PHẢN CHIẾU



Ngày nay nhiều cơ sở sản xuất những khối cầu thủy tinh lớn để chặn giấy trên bàn làm việc. Ngoài ra còn có những khối cầu lớn làm bằng nhựa hay chất đặc biệt sơn ngoài bằng một lớp sơn đặc biệt sáng lấp lánh hay phản chiếu như gương soi. Những trái cầu này đặt trong vườn , nơi hòn non bộ hay trên trụ cột để phản chiếu ánh sáng.

NHỮNG LOẠI ĐÁ QUÝ

Hồng ngọc (Ruby) : Biểu tượng của Hồng ngọc tùy theo độ sáng của nó. Nếu mờ là điềm mang lại sự rủi ro , hiểm họa , không may. Nếu màu bình thường thì đó là biểu hiện của lòng trung thành , hiếu nghĩa , tốt lành cũng như sự can đảm và tính thận trọng.

Ngọc Bích (Jade) : Ngọc Bích là biểu tượng của sự thẳng thắn , trung thực , trung thành và sự trường tồn bất diệt. Ngày xưa , ở Ấn Độ chỉ có những người thuộc đẳng cấp cao quý mới được quyền đeo Ngọc Bích. Đối với người Trung Hoa và Nhật Bản thì Ngọc Bích là bảo vật huyền bí , diệu kỳ , chúng cung cấp năng lực và quyền uy cho người sở hữu chúng.

Ngọc Xanh Sapphiere (Xa-fia) : Gặp được ngọc này hay ai tặng bạn loại ngọc này là điềm thuận lợi tốt lành. Đó là điềm báo trước sự an ủi hạnh phúc sẽ đến.

Đá Mã Nã (Agate) : Loại đá này có khả năng chống hay làm mất sự nguy hiểm hoặc tai nạn. Tuy quý , đẹp nhưng theo sự tin tưởng và kinh nghiệm dân gian thì Mã Nã là biểu tượng cho sự bất hợp ý , đau buồn , sợ hãi. Mã Nã còn là biểu tượng cho sự trong trắng , tinh tấn và có năng lực bồi dưỡng sức lực nhưng đồng thời lại dễ làm phát sinh sự tranh cãi. Mã Nã còn giúp báo trước các điềm gỡ. Làm tăng tính ở con người.

Kim cương (diamond) : Biểu tượng sự thanh bình vô tội , sự kiên trì , trung thành và bất biến , vĩnh cửu. Trong hôn nhân , kim cương làm quà cưới vì là biểu tượng của lòng chung thủy.

Ngọc Bảo Lục (Emerald) : Loại ngọc này có màu lục tươi. V có năng lực làm tăng cường tình yêu , gia tăng sự chịu đựng và sức mạnh đặc biệt là tuổi già.

Hổ phách (Amber) : Hổ phách tượng trưng cho thần bảo vệ vì có khả năng làm giảm hay chống các chất độc một cách bí mật. Ngoài ra Hổ phách còn có năng lực lôi cuốn sự chú ý và tình thương của người khác đối với mình.

Lam Ngọc (turquoise) : Nhận được ngọc này là có thêm sự can đảm và tình yêu. Lam ngọc là biểu tượng cầu tuổi trẻ và sự thơ ngây trong trắng , vô tội. Lam Ngọc còn giúp hóa tiêu trừ tai nạn , tội lỗi.

San hô (Coral) : San hô trắng tăng cường sự khiêm tốn bình tĩnh , nhũn nhặn. San hô màu xám , sẫm hay đen là biểu tượng cầu sự dũng cảm chịu đựng.

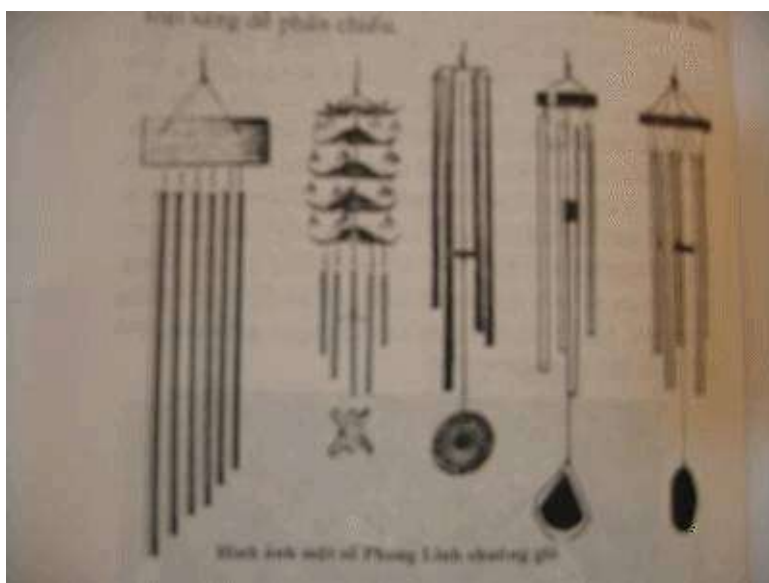
Thủy Tinh (Crystal) : Giúp cân bằng thuận lợi cũng như an ổn tâm thần. Nó phản chiếu lại những gì có tính cách gây hấn , châm chích , xoi mói.

NHỮNG KHỐI ĐÁ LÂU NĂM

Từ thời cổ đại xưa , nhiều nhà phong thủy thuộc hệ phái Mật Tông thường săn lùng những khối đá lâu năm nơi vùng đất thâm sơn cùng cốc hay hải đảo hoang sơ. Theo những vị này thì những khối đá ấy trải qua có khi hàng vạn năm , hấp thụ Năng lực vũ trụ , dầm mưa dãi nắng , kinh qua bao thời đại , biết bao hưng thịnh suy vong của trần thế mà đá vẫn trơ gan cùng nguyệt tuế. Đó chính là những "đá thiêng" quý hiếm nơi cõi trần gian.

Hiện nay trên thế giới vẫn còn những vùng hoang vắng chưa có ai đặt chân tới. Nơi đây nếu có những hòn đá , khối đá hướng về mặt trời , nằm chơ vơ giữa vùng đất trống trải thì càng hấp thụ Khí thiêng và năng lực vũ trụ. Nếu là ốc đảo xa xăm , từ khi con tàu trên biển thấy ánh chớp nháy của khối đá dưới ánh mặt trời là chỉ điểm cho nhà sư tập biết vị trí của "đá thiêng". Đá này nếu đem về nhà sẽ là "bảo vật" hỗ trợ không gì quý bằng. nếu là viên sạn sỏi thì nên để trong túi áo để đi đâu cũng không rời. Nếu là khối đá thì nên đặt ngay giữa nhà. Đó là "thần hộ mệnh".

CHUÔNG GIÓ HAY PHONG LINH



Đó là những vật mà phần lớn đều làm bằng kim loại, đại cương là những thanh, ống kim loại rỗng ruột được treo vào một cái đĩa tròn - Giữa các thanh ấy là một vật kim loại khác. Khi có gió chúng sẽ va chạm vào nhau phát ra âm thanh vui tai, đánh tan cái yên lặng buồn bã, tịch mịch của khu vườn hay căn nhà, cơ sở làm ăn. Thứ hai là giúp phản hồi những xung sát nếu có vì các thanh kim loại sáng dễ phản chiếu.

Người Tàu ngày xưa đã tận dụng cái Phong linh treo ở những nơi mà kẻ trộm thường dễ lén vào. Tiếng kêu của Phong linh dễ làm kẻ trộm chún bước. Khi Phong Linh chuyển động âm thanh và sự chuyển động sẽ thu hút và làm cân bằng Khí vũ trụ.

Phong linh không phải luôn luôn làm bằng kim loại mà có khi bằng gỗ, tre, vỏ ốc...v.v.... Tuy nhiên nếu cần sự phản chiếu thì người ta thường dùng phong linh kim loại. Nhiều phong linh còn được treo phụ thêm thủy tinh cầu để thu hút năng lượng ánh sáng và Khí vũ trụ.

Phong linh còn được dùng trong bí thuật hóa giải trần nhà hay trần phòng bị thấp nghiêng. Treo một phong linh ngay dới trần thấp ấy.

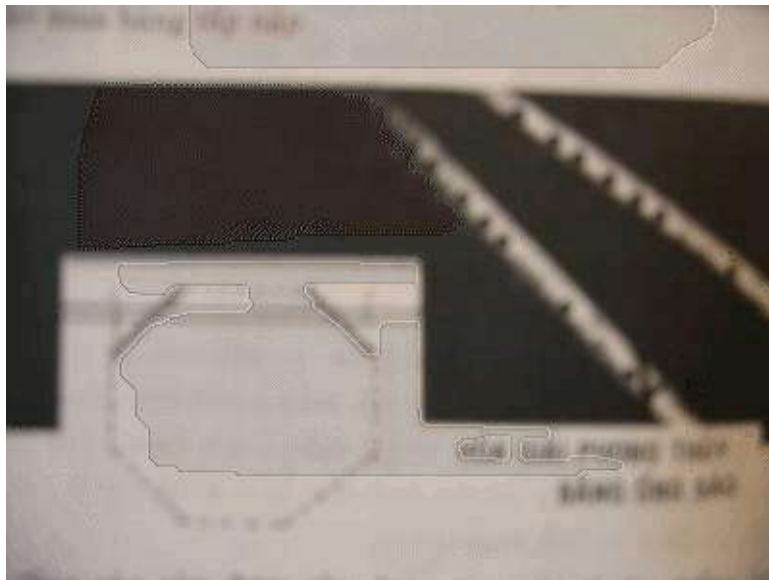
Khi nhà Phong thủy tới nhà bạn, chỉ cho bạn vị trí treo phong linh, họ sẽ áp dụng phương pháp Ngũ Hành ứng hợp bằng cách chỉ bạn treo Phong linh ở hướng chánh Tây hay Tây Bắc. Lý do là hai hướng ấy thuộc hành kim, sẽ tạo ra hành cân xứng. Nếu cần phải treo Phong linh ở vị trí cung hướng khác phải ứng hợp theo ngũ hành. Do đó nếu treo Phong linh hướng chánh Đông hay Đông Nam thuộc hành mộc. Nếu treo Phong linh hướng Nam thuộc hành Hỏa thì nên trợn Phong linh bằng sành hay kết bằng ốc, sò...vì chúng thuộc hành Thổ. Hỏa sinh Thổ nên tốt. Nếu muốn treo Phong linh hướng Tây Nam hay Đông Bắc thuộc hành Thổ cũng vậy, ta phải chọn Phong linh nào làm bằng sành, sứ, vỏ ốc, sò để treo mới thuận hợp.

Về số lượng thanh kim loại tạo nên Phong linh thì những số thuận là 6, 7, 8 hay 9. Tới năm 2004 dùng Phong linh 7 thanh kim loại là tốt nhất vì trường khí vũ trụ lúc đó ứng vào vận 7.

Đến cuối năm 1003, không nên dùng Phong linh kim loại nữa mà nên dùng Phong linh cấu tạo bằng sành sứ hay vỏ ốc (hành thổ) tốt hơn vì qua 2004 hướng Đông Bắc hành thổ là chính. Khi đó Thổ gặp Thổ là thuận

ỔNG SÁO

Từ thời cổ xưa , ống sáo , ống tiêu đã được đưa vào trong bí thuật hóa giải Phong thủy - Lý do ống sáo có tính cách thiêng liêng kỳ diệu qua cấu trúc lẫn vật liệu và phát âm thanh. Ống sáo làm từ thân cây trúc. Phong thủy cho rằng tiếng sáo có khả năng làm thay đổi lòng người từ hung ác thành hiền lương. Cho nên âm thanh của sáo phát ra có khả năng xua tan quỷ dữ , chống tà , ác Khí. Nhiều cửa hàng ngày xưa ở Tô Châu , Hàng Châu hay thuê người thổi sáo để xua tà Khí và thu nạp vượng Khí khiến khách vào mua hàng tấp nập.



Hóa giải phong thủy bằng ống sáo

Ống sáo còn được tận dụng trong bí thuật chống lại những đê nén từ trên cao xuống như trong căn nhà , cơ sở làm ăn mà trần có Sà Ngang thì khí sẽ bị cản trở biến thành trệ Khí. Người ngồi dưới sà ngang tâm thần bất định , khó mở trí nên nhà phong thủy phải dùng tới ống sáo gắn trên sà ngang để vận Khí điều hòa đồng thời tạo thành một hình Bát Quái tượng tượng phát sinh do hai ống sáo. Trần , tường và nền nhà hay cơ sở tạo nên. Ống sáo cũng được treo nơi quây thu tiền để thu hút khách vào trả tiền.

CHUÔNG , LỤC LẠC

Những vật có khả năng phát âm thanh khác ngoài phong linh chuông gió ra là chuông và lục lạc. Treo nơi cửa , nơi cái nấc cửa trong nhà hay ở cơ sở làm ăn là dấu hiệu mang lại tin vui , tốt lành. Cửa sau nhà hay cơ sở làm ăn treo chuông là để trấn áp ngăn cản kẻ trộm vô nhà. Chuông treo phía trước cửa là biểu tượng cảnh cáo , ngăn trộm kẻ xấu đồng thời lại hòa điệu với âm thanh vui vẻ trong treo của phong linh rung theo gió.

Những nhà Phong thủy phái Mũ Đen Tây Tạng thường dùng loại chuông đặc biệt gồm hai cái nối kết nhau như cái xập xỏa. Chuông này có tác dụng điều hòa Khí trong phòng.

Vị trí gắn chuông nếu nằm vào hướng Tây Bắc sẽ rất tốt vì hướng này thuộc hướng Quý Nhân hỗ trợ.



Loại chuông đặc biệt của Tây Tạng

HỒ LÔ



Trung Hoa thời cổ rất quý trọng Hồ Lô , một vật được xem là đại thần bí. Người cổ đại ở Trung Hoa dùng Hồ Lô làm vật chứa đựng trước khi đồ sành ra đời. Truyện Tàu thường hay nhắc tới chiếc Hồ Lô có khả năng thu hút cả người và đồ vật vào trong đó mà không thể thoát ra được. Hồ lô có năng lực rất huyền bí. Vì thế bí thuật phong thủy thời xưa đã dùng biểu tượng Hồ lô để chống lại Ác đạo , tà khí hay còn biểu tượng lưu giữ , bảo vệ của cải , hạnh phúc gia đình. Hồ Lô được kết với bảo kiếm treo trên tường , trên hay bên khung cửa chánh căn nhà.

CÂY QUẠT

Hình ảnh cây quạt bằng giấy xoè ra treo trên tường là biểu tượng của sự xua đẩy những điều tai hại xấu xa vô nhà đồng thời đem Khí tốt và sự thuận lợi tốt lành vào trong nhà.

HỒ CÁ CẢNH

Hồ cá cảnh trong nhà là một biểu tượng sinh động phát triển. Khi cá lội trong hồ , chúng sẽ giúp sự vận hành Khí trong nhà. Nhà phong thủy dùng hồ cá cảnh trong bí thuật hóa giải Phong Thủy trong các điều cần lưu ý như sau

- Thả vào hồ 8 con cá đỏ , và 1 cá đen.

- Lắp thêm máy dẫn Khí , tạo bọt Khí cho hồ luân lưu Khí không bị tù hãm , tạo ra trệ khí.

- Đặt hồ cá cảnh ở góc Đông Nam hay dọc theo bức tường Bắc tại cơ sở hay căn nhà.

Nếu phòng khách ở ngay vào những hướng nói trên ta đặt hồ cá vào đó thì rất tốt về mặt phong thủy.

Hồ cá mang lại lợi ích về tiền bạc , sức khoẻ và cả năng lượng khí vô nhà.

Nếu nơi bàn thư ký ngồi và phía hướng ra cửa ta đặt hồ cá cũng hấp dẫn khách vào.

- Loại cá đắt tiền như cá Rồng cá Arrowana được các đại thương gia ưa thích tuy nhiên theo phái hong thủy Mật Tông thì những người nuôi cá này thành công lớn trong một thời gian nuôi cá ấy. Họ đã giết bao nhiêu loài cá nhỏ khác. Theo thuyết Ác giả , ác báo thì việc làm không hay đó khó mà không công nhận hậu quả thâm phản hồi. Ngày nay nhiều người nuôi cá Arrowana đã cố gắng tập cho cá này ăn thức ăn làm sẵn để tránh khỏi phải giết những sinh vật khác. Cần nhớ là đừng bao giờ để hồ cá cảnh tối , mở , đục , hôi hám , rỉ nước , tàn tạ. Nếu hồ cá ở vào những tình trạng vừa nói tức làm điềm báo sa sút thất thoát tài lợi và cả sức khoẻ người tổng nhà cũng suy vi.

BỒN PHUN NƯỚC

Bồn phun nước thường làm bằng đá hay làm hòn non bộ có vòi phun nước hay có khi là những cái chảo hai hay ba tầng chồng lên nhau và có nước phun tỏa. Cũng có khi nước không phun lên cao mà đổ xuống như suối. Tất cả những thứ vừa kể có mục đích là tạo sự luân lưu điều hòa dòng khí vô nhà hay chuyển qua vườn.

Bồn phun nước loại nhỏ để bàn hay để trên trụ đá thạch cao có thể dùng đặt tại những vị trí thuận lợi như vừa nói trên về hồ cá cảnh. Tuy nhiên không nên để dưới cầu thang.

Bí thuật Phong thủy áp dụng từ bồn phun nước là trấn áp , triệt phá những xung sát trực chiếu vô nhà như ngã ba đường , nhà đối diện đòn dông nhà trước mặt , nhà bị một hay nhiều góc nhọn , cạnh của vách , tường thành hay cấu trúc xây dựng chiếu vào.

ĐỒNG TIỀN , ĐỒNG XU



Thường thì các nhà phong thủy dùng đồng xu của người Tàu hay Việt Nam thời xưa. Loại tiền xu này có lỗ vương ở giữa - đó là biểu tượng của trời tròn , đất vuông.

Bí thuật Phong thủy cổ xưa khi dùng đồng tiền xu này họ có nhiều phương thức mà chủ đích là mong manh lại tiền bạc lợi nhuận :

- Xâu một sợi dây hay giải vải màu đỏ qua 3 đồng xu.

- Có khi kết các đồng xu thành nhiều hình thể khác nhau Bí thuật đơn giản nhất là treo hướng Đông Nam (hướng thuộc cung Tài Lộc) hay nơi tủ hồ sơ gửi hàng mua hàng nếu là nhà buôn , thương mãi. Có thể gắn bên hộc hay trong hộc đựng tiền....

Một phương cách khác là đặt dưới tấm thảm chùi chân trước khi vô nhà 8 hay 3 đồng xu có sợi dây đỏ xâu ngang qua. Hay gắn trên cửa chánh phía trong. Có người chôn các đồng xu này ngay dưới nền nhà hay nền cơ sở làm ăn. Có người đặt ngay dyo1i chân hay dưới chỗ ngồi của Thần Tài.

Cách hay nhất đây biểu tượng là 8 bậc cấp vô nhà hay cơ sở hình dạng đồng xu chống lên nhau.

Lưu ý là luôn luôn khi kết các đồng xu lại nhớ để mặt Dương của đồng xu quay lên trên (mỗi đồng xu có hai mặt Âm Dương)



CÁC VẬT THỂ KHÁC LIÊN QUAN TÀI LỘC

Đó là hình tượng của Thần Tài (xem phần nói về Thần Tài). Con Cóc ngâm tiền. Con Cóc ngâm tiền là biểu tượng báo tiền bạc vào nhà hay cơ sở làm ăn. Đặt trên quày tính tiền hay dưới bệ của lò sưởi trong nhà. nên chọn con cóc Vàng tốt hơn màu xanh.

Cây Tài Lộc : Khi nhà Phong Thủy bảo Cây Tài Lộc tức là chỉ biểu tượng của sự thăng tiến phát triển của tiền bạc như cây ngày mỗi xanh tươi , phát triển , lớn lên. Mỗi năm lại đâm hoa kết trái. Khi một cây đặt trong nhà hay trong cơ sở làm ăn bị tàn tạ héo úa tức là điềm báo Tài lợi thất thoát , Sanh Khí đã bị ngăn chặn nơi đặt cây. Cần quan sát lại vị trí cây xanh ấy. Cây tài lộc có nhiều loại.



NHỮNG BÍ THUẬT LIÊN QUAN TỚI KHÍ

NHỮNG BÍ THUẬT THU HÚT NĂNG LƯỢNG KHÍ

Như chúng tôi đã từng trình bày qua các sách biên soạn Phong thủy : Muốn hiểu rõ mục đích của khoa Phong thủy thì điều quan trọng chính yếu là tìm hiểu về Khí và đường vận hành của khí. <https://thuvienphongthuy.com>

của vũ trụ. Sống ở nơi có khí luân lưu tốt lành thì sức khoẻ và trí óc mạnh mẽ trong sáng. Do đó vấn đề thu nhận vũ khí vũ trụ tự nhiên rất quan trọng. Bí thuật hấp thụ Khí vũ trụ (người Tàu gọi là Ch'I là Qi. Còn người Tây phương gọi là Energies - Năng lượng vũ trụ) mà người Trung Hoa thời cổ đại đã đưa ra trong các sách cổ ngày nay đã được đem ra sử dụng nhất là trong thời đại ngày nay môn khí công đang được phát triển phổ biến khắp cùng thế giới.

Dưới đây là bí thuật thu nạp Khí vũ trụ.

BÍ THUẬT THU VÀ PHÁT KHÍ

Theo tư liệu Phong thủy và Khí vũ trụ của nhà nghiên cứu Phong thủy Trương Huệ Dân thì bất cứ ai cũng đều có thể tập thu Khí và phát Khí được cả. Việc thu và phát Khí giúp cơ thể điều hòa , trí óc trong sáng và lâu dần sẽ có được khả năng quan sát , thấy được sự vana. hành của Khí. Bí thuật luyện tập Trạng Trạng Công giúp thu phát Khí rất thuận lợi dễ dàng.

PHƯƠNG THỨC LUYỆN CÔNG PHÁT KHÍ

1) Bước thứ nhất

Đứng theo thế Tấn. Đưa 2 bàn tay lên hướng vào nhau. Năm ngón tay ở thế như ôm 1 quả cầu. Lại tổng tượng thêm là giữa mỗi ngón tay còn kẹp những quả bóng nhỏ nữa. Đưa 2 bàn tay ngay trước ngực vẽ thành 2 đường vòng tròn ngang phải và trái theo thế nhẹ nhàng uyển chuyển thoải mái chớ không cứng nhắc làm như vậy trong 3 hay 4 phút.

2) Bước thứ hai :

Cũng ở tình trạng bàn tay và các ngón như ôm quả bóng và kẹp bóng ở các ngón. Nhưng lần này hai bàn tay úp hướng đất và vạch hai vòng tròn theo hai hướng ra trước và vào trong theo chiều thẳng đứng. Cử động nhẹ nhàng thoải mái không gò bó như vậy trong 3 hay 4 phút...

3) Bước thứ ba :

Cũng tình trạng bàn tay và các ngón như trên nhưng lần này hai lòng bàn tay như hướng chấp vào nhau - vạch 2 vòng tròn thẳng đứng theo hướng trái , phải (làm vậy khoảng 3 hay 4 phút)

Lưu ý là khi luyện công như vậy chỉ chú ý tới thở ra phối hợp với chuyển động của hai bàn tay - Khi cảm giác tê , nóng thì để ý một ngón tay của bàn này trực đối với lòng bàn tay kia sẽ có cảm giác là đầu ngón tay ấy phát ra luồng Khí vào lòng bàn tay.

PHƯƠNG THỨC LUYỆN CÔNG THU KHÍ

Cần tập luyện chuyên cần hằng ngày và tập ngoài trời để thu hút năng lượng khí vũ trụ. Phần quan trọng của cơ thể lúc tập luyện là Lòng Bàn Tay. Tâm của lòng bàn tay ngay dưới ngón giữa là huyết đạo chính thu hút Khí Vũ trụ - Trung y gọi là Huyết Lao Cung. Khi hít khí vào hãy tưởng tượng Huyết Lao Cung là nơi hút khí của cơ thể - Khi nào nơi huyết này ta có cảm giác mát như luồng khí xâm nhập vào tức là đang thành

công về tập luyện thu Khí.



Khi luyện tập theo Bí quyết thu hút Khí vũ trụ , phải lần lượt thu hút Khí của 4 phương. Khi hút khí hướng Đông phải có được cảm nhận Ấm mới đúng. Khi hút khí hướng Nam có cảm giác Nóng - Quay qua hướng Tây cảm giác là Mát và cuối cùng hút khí hướng Bắc sẽ cảm thấy Lạnh (Bắc cực)

Song song với việc luyện khí , thu Khí , người luyện tập cần phải cố gắng tạo cho mình trở thành một "vật thể thu và phát Khí dễ dàng thuận lợi". Muốn vậy phải hướng tinh thần vào những tư tưởng thanh cao và một thân xác lành mạnh. Giống như câu : " Một tinh thần minh mẫn trong một thân thể tráng kiện ". Muốn được vậy từ ngàn xưa phái Phong thủy Mật Tông Tây Tạng đã tận dụng phương thức mà ngày nay người Trung Hoa gọi chung là dùng phép Thiền định. Theo nhà nghiên cứu phong thủy Sarah Rosssbach thì có hai phương thức :



Tập luyện thu khí

A- Phương thức thứ nhất : Gồm 3 bước.

1/ Bước một : Người luyện tập đứng thẳng , giữ tâm hồn thanh thản tự nhiên. Hai tay đưa lên trời , ngả lòng bàn tay ra như để hứng thái dương , năng lượng và khí vũ trụ. Trong khi đó ngửa mặt lên trời tỏa rạng với âm thanh "Hum" phát từ trời cao xuống một luồng khí xoáy nóng dần lên và chuyển vào giữa hai chân mày. Âm thanh này tiếp tục truyền suốt thân mình. Hãy tưởng tượng luồng âm thanh mang theo hơi ấm lan tràn khắp mình và khi xuống chân liền thoát khỏi cơ thể. Lúc đó , hai tay buông thẳng xuôi theo thân mình.

2/ Bước hai : Lần này hai tay cũng đưa lên cao như lần trước , cũng tưởng tượng mặt trời và âm thanh từ trời cao chuyển vào thân thể theo tình tự như bước một. Nhưng lần này luồng khí ấm chuyển xuống chân thì lại chuyển ngược lên đầu và thoát khỏi cơ thể. Lúc đó , hai tay lại buông thõng xuống hai bên hông.

3/ Bước ba : Lập lại động tác đầu tiên như bước một và hai , cũng tưởng tượng mặt trời và âm thanh "hum" chuyển vào thân mình , nhưng lần này còn chuyển vào khắp các cơ quan trong cơ thể. Luồng khí ấm này sẽ quét sạch , tẩy rửa , làm thông những ngõ ngách trong cơ thể bị bịt kín , bị cản trở do các u trợt , cặn bẩn làm bế tắc sự vận hành của máu huyết và sinh khí khắp cơ thể. hãy tưởng tượng luồng âm và năng lực Khí mặt trời lan quyện khắp nơi trong cơ thể để tống xuất các chất độc ra khỏi thân mình. Khi đó hai tay bắt đầu hạ xuống. Làm đủ các động tác và tưởng tượng như trên 9 lần.

Ba bước vừa kể phải thực hiện trong 23 ngày. Mỗi ngày phải tập đủ ba bước một , hai và ba. Có thể chia ra ba lần tập cho ba bước trong một ngày ví dụ sáng bước một , trưa bước hai , và trước khi đi ngủ bước ba.

B- Phương thức thứ hai : Giúp vận hành gia tăng khí :

Phương thức này tuân tự theo các tưởng tượng mà trí óc phải tập chung vào như thật qua các bước sau đây :

1/ Ngồi hay đứng thẳng , hai tay chấp lại , khoong vọng tưởng điều gì khác ngoài tập trung đọc thầm Tâm Kinh. Hãy đọc bài kinh tùy theo tôn giáo của mình đồng thời tưởng tượng trước mặt mình ảnh của vị

Giáo Chủ , Chúa , Phật về bài kinh. Ví dụ Phật giáo thì Tâm kinh Bát Nhã.

"Ma Ha Bát Nhã Ba La Mật Đa Tâm Kinh

Quán tự tại Bồ Tát , hành thâm Bát Nhã ba La Mật đa thời , chiếu khiến ngũ uẩn giai không , độ nhất thiết khổ ách.

Xá Lợi Tử ! Sắc bất dị không , không bất dị sắc , sắc tức thị không , không tức thị sắc , thọ , tưởng , hành , thức , diệp phục như thị.

Xá Lợi Tử ! Thị chư Phát không tướng , bất sanh , bất diệt , bất khâu , bất tịnh , bất tăng , bất giảm. Thị cố không trung vô sắc : Vô thọ , tưởng , hành , thức ; vô nhãn nhĩ , tỷ , thiệt , thân , ý ; vô sắc , thính , hương , vị , xúc , pháp ; vô nhãn giới , nãi chí vô ý thức giới , vô vô minh , diệt vô vô minh tận , nãi chí vô lão tử , diệp vô lão tử tận , vô khổ , tập , diệt , đạo : vô chí diệp vô đắc.

Dĩ vô sở đắc cố , Bồ Đề tát đỏa y Bát nhã ba la mật đa cố , tâm vô quái ngại ; vô quái ngại cố , vô hữu khủng bố , viễn ly liên đảo mộng tưởng , cứ cánh Niết Bàn. Tam thế chư Phật , Y Bát nhã ba la mật đa cố , Đắc a nậu đa tam miệu tam bồ đề.

Cố tri bát Nhã la mật đa. thị đại thần chú , thị đại minh chú , thị vô thượng chú , thị vô đẳng đẳng chú , năng trừ nhất thiết khổ , chơn thiệt bất hư.

Cố thuyết Bát nhã ba la mật đa chú , tức thuyết chú viết :

"Yết đế yết đế , ba la yết đế , ba la tăng yết đế , Bồ đề tát bà ha "

HAI LOẠI BÍ THUẬT HÓA GIẢI TRONG PHONG THỦY

Ngày nay tại Đài Loan , Hồng Kông , Singapore và ngay cả Trung Quốc , các nhà phong thủy thường khi áp dụng một trong hai cách hay cả hai cách hóa giải phong thủy. Một phương cách được gọi là hóa giải Nhập Thế và phương cách thứ hai là hóa giải Xuất thế.

I- Hóa Giải theo cách Nhập Thế

Phương thức hóa giải này thường dựa vào phong tục tập quán , tâm lý , cuộc sống có tính thường hợp lý. Ví dụ hai người cãi nhau thì hóa giải bằng sự khuyên can , giải hòa , khuyên nhủ v.v... Tuy nhiên phương thức này phần lớn ít hiệu nghiệm . Kết quả đạt được đôi khi rất yếu.

II- Hóa giải theo cách Xuất Thế

Theo cách này thì người hóa giải là nhà phong thủy hay người đã biết nhiều về phong thủy. Hóa giải Xuất thế tức là jkhoong dùng phương thức thông thường trong cuộc sống của người đời nhưng điều kỳ diệu là kết quả lại hơn phương thức hóa giải nhập thế rất nhiều. Dĩ nhiên phương thức này thường đượm nét huyền bí và cho đến nay quả thật chưa ai có thể giải thích được những thủ thuật mà nhà phong thủy dùng trong khi thực hành hóa giải. tuy nhiên ngày nay người ta chỉ mới biết một phần của vấn đề do thời đ

mục đích của phương thức Xuất thể là làm cho Khí lưu chuyển đều đặn. Một khi Khí vận hành đều đặn ở nơi chốn vị trí mà ta sinh sống thì các may mắn thành đạt sẽ tới nhanh. Cơ thể được Khí vận điều hòa thì huyết mạch khai thông , sức khoẻ dồi dào , bệnh tật tiêu trừ. Môi trường sinh sống mà được Sinh Khí , vượng Khí thì người sống nơi đó đạt nhiều may mắn tốt lành. Theo Giáo sư Lin Sun thì các nhà Phong thủy thường tận dụng ba phương thức Xuất Thể chính sau đây :

Kỹ thuật cân bằng Khí : Chủ đích là làm cho khí luân lưu điều hòa không bị chỗ nhanh chỗ chậm , chỗ bế tắc , ngăn chặn. Vì khó thấy được dduogn2 đi của khí nên dựa vào cấu trúc một trường để điều khí. Ví dụ căn nhà hình chữ nhật , về sau gia chủ cất thêm một phòng phía sau nối vách của căn nhà - như vậy là căn nhà trở thành bất cân xứng - vì bất cân xứng nên Khí vận hành cũng sẽ có thay đổi , nhất là tại nơi có có phòng nhô ra. Để cân bằng cho hình dáng căn nhà thì tự nhiên Khí cũng sẽ chuyển vận điều hòa theo cấu trúc cân bằng ấy.

1) Kỹ thuật dẫn khí hay tiếp khí : tức là thu hút , lôi kéo Khí từ nơi khác tới.

2) Kỹ thuật gia tăng , thu hút Khí : Cách này chủ đích thu thêm khí , tụ Khí như dùng màu sắc , thấp đèn , làm Hồ cá , hồ bơi , đặt chong chóng , treo phong linh , cắm cờ..v.v..

BÍ THUẬT ĐIỀU KHÍ

Sự điều khí là làm cho kỹ thuật điều hòa di chuyển , không quá chậm hay bị cản trở để thành trệ Khí mất Khí , cũng như không quá nhanh thành ác Khí xung sát.

Khí hiện hữu khắp cùng vũ trụ. Khí cũng có cả trong cơ thể chúng ta. Khí cũng thuộc vào Ngũ hành (Kim , Mộc , Thủy , Hỏa, Thổ) Vì thế có người mang Khí thuộc hành Kim , Mộc , Thủy , Hỏa hay Thổ. Tuy nhiên thường khi không cân bằng , trái lại có khi quá tăng hay quá giảm , thiếu hụt. Ví dụ người hành thuộc Khí hành Thổ có khi lại ở thể thiếu Thổ , hay thừa Thổ. Vì thế mà phải điều Khí về Ngũ Hành để tạo sự cân bằng - Bí thuật điều Khí này được Phái phong thủy Mũ Đen xử dụng. Có nhiều phương cách. Sau đây là cách điều Khí của phái Dendaaty. Tông mà bà Sarah Rossbach , một nhà nghiên cứu phong thủy nổi tiếng , người Hoa Kỳ đã nêu ra trong cuốn Interior Design with Feng Shui nhà xuất bản Rider - London Sydney Auckland Johannesburg năm 1987 như sau :

- **Điều Khí hành Thổ :** Dùng một cái bình nhỏ , đổ nước sạch vào bình rồi thả vào 9 hòn sỏi. Đặt bình ấy ra ngoài trời để thu hút khí vũ trụ xong đem vô trong nhà để ở phòng khách hay bàn làm việc. Mỗi ngày đều phải thay nước lại để ngoài trời thu hút khí rồi đem vào nhà - Làm như vậy trong 27 ngày.

- Điều khí hành Kim : Đặt một miếng đá xanh , nhẫn ngọc hay san hô ra giữa nắng để thu hút năng lượng và khí trong 9 ngày xong đeo nó vào ngón tay trỏ hay ở cổ.

- Điều khí hành Thủy : **Nếu là người Thủy yếu.** Ngay dưới gối kê đầu nơi giường ngủ đặt một cái gương tròn , cứ mỗi sáng thức dậy dùng khăn sạch lau gương trong khi tâm hồn hướng về điều tươi sáng , tốt lành sau đó bỏ gương lại dưới chiếu. Làm như vậy trong 27 ngày. **Nếu là người Thủy mạnh :** mỗi ngày có thể viết thư hay điện thoại cho 2 người quen biết ở xa lâu ngày (trên 6 tháng) không gặp - Nếu không thì hãy gặp mặt 2 người không quen mỗi ngày - như vậy trong 27 ngày.

- **Điều khí hành Mộc** : Trồng ba cây xanh tốt trong ba cái chậu , xong đặt một chậu trong phòng ngủ , một chậu bên cửa chánh , một chậu trong phòng khách. Cách này không nói tới bao nhiêu ngày , chỉ nhớ là khi thấy cây héo úa nhớ tưới nước hay thay cây khác mà thôi.

- **Điều Khí hành Hỏa** : Cứ mỗi sáng hãy hít vào thật sâu trong phổi xong thở ra theo 9 lần thở ra , trong đó 8 lần thở ra hơi ngắn còn lần thứ 9 thì dài. Thực hành như thế trong 27 ngày .

LÀM SAO BIẾT KHÍ NGŨ HÀNH CỦA MÌNH ĐỂ ĐIỀU KHÍ

Ta có thể biết khí Ngũ hành của mình hay của người bằng cách tìm hiểu bảng phân hạng Khí ngũ hành dưới đây để suy đoán :

- Người thiếu Thổ thì ích kỷ.
- Người thừa Thổ thì quá rộng rãi.
- Người quá Hỏa thì nóng nảy , hấp tấp hay phê phán , gây gổ.
- Người thiếu Hỏa thì thu động nhu nhược , chịu đựng.
- Người quá mộc thì ương ngạnh , không chịu tin ai.
- Người thiếu mộc thì không có lập trường dứt khoát.
- Người quá Kim thì bất chấp dư luận
- Người thiếu Kim thì khiêm nhường thận trọng.
- Người quá Thủy thì linh hoạt , năng động , tay tay miêng miêng.
- Người Thủy yếu trầm mặc không ưa giao tiếp.

Người hành Kim diện mạo vuông vắn , ung dung. Tiếng nói sang sảng có khi như rè.

Người hành Mộc có khuôn mặt hình tam giác lật ngược. Thân mình cao ốm thẳng. Tiếng nói nghe xa.

Người hành Thủy đầu tròn , mặt mũi tròn đầy , dáng nặng nề , vai tròn , da ngăm. Giọng trong trẻo , giao thiệp giỏi.

Người Hành Hỏa dáng dấp lanh lẹ , gương mặt thon trên nhỏ dưới bạnh , to. Khí chất nóng nảy. Da dễ hồng hào. Giọng nói có khi cao vút nhưng phảng phất sự ghen trong cổ họng.

Người hành Thổ mặt bầu dục hay tròn , rắn chắc. vai lưng rộng , thẳng. tiếng nói chậm mà lớn.

BÍ THẬT TAM MẬT

TRONG PHONG THỦY TÂY TẠNG BALACK SECT

Bí thuật Tam Mật của trường phái Black sect của các nhà phong thủy Tây Tạng được xem là có tác dụng hữu hiệu nhất mặc dầu cho tới nay chưa ai giải thích rõ tại sao. Trong phép Tam Mật tựu trung là sự hài hòa điều Khí cho môi trường và cơ thể - Nếu Khí yếu thì có khả năng giúp tăng cường. Nếu mạnh thì giảm Khí.

Bí thuật này gồm ba yếu tố chính là cơ thể , bộ óc hay tâm hồn và năng lực siêu nhiên. Về cơ thể chính thì chúng ta có thể xử dụng đôi bàn tay bắt ấn để vận Khí. Về bộ óc , tâm hồn là làm cho có thể thấy , nhận biết hay gọi lại , tăng cường ý chí quyết tâm đạt điều ước muốn. Riêng phần năng lực siêu nhiên thì sẽ được hỗ trợ bằng cách cầu nguyện , đọc mật chú , dùng Mantra

Chính vì lẽ đó mà đôi khi ta bắt gặp trong phong thủy có một số phương thức nhuộm màu sắc huyền bí siêu linh. và dĩ nhiên trải qua bao nghìn năm lưu truyền đã có một số bị thất truyền hay lại trở thành tam sao thất bản làm phát sinh những hình thái đầy sai lạc và mê tín khiến phong thủy bị hiểu sai lạc. Vấn đề luyện công , thiền định , tập tĩnh tâm , tập điều khí hay thay đổi vị trí đồ vật , gắn gương soi , treo thủy tinh cầu , trồng cây xanh ở chỗ này , đặt bồn phun nước ở chỗ kia , di chuyển cái giường hay bàn làm việc tới vị trí thích ứng nào đó đều thuộc vào bí thuật của phép tam mật cả. ta thử lần lượt tìm hiểu sơ lược Bí thuật Tam mật :

TÁC ĐỘNG TỪ CƠ THỂ BÀN TAY

DÙNG BÀN TAY VÀ NGÓN TAY XUA TAN ÁC KHÍ

Giữ tâm bình yên không xao động. Hít Khí vào từ từ , đưa cánh tay ra trước. Ngón út và Trỏ hướng tới trước trong khi hai ngón giữa và ngón đeo nhẫn co vào tâm lòng bàn tay , để ngón cái áp lên hai ngón đó (xem hình).



Từ tình trạng trên , hãy búng hai ngón tay co ra. mỗi lần búng như vậy là một lần xua đuổi tà khí , sự tai biến nguy khốn. Nếu thực hiện với tâm trạng tự tin , tuyệt đối nghĩ tới đấng tối cao Phật hay Chúa hay vị Thần Linh , vị Giáo chủ tôn giáo nào mà mình tôn sùng và nhận năng lực mạnh mẽ từ người thì không những trục đi những thứ xấu xa trở ngại cũng như Âm Khí mà còn giữ lại được Dương Khí. Những người đã từng luyện công , khi thực hành bí quyết này còn có khả năng thấy thứ ánh sáng siêu đẳng phóng tỏa từ các ngón tay bung ra. Những nhà Phong Thủy trường phái Balack Sect gọi ánh sáng đó là Phật Quang

TÁC ĐỘNG CỦA NĂNG LỰC SIÊU NHIÊN DÙNG MẬT CHÚ OM MA NI PAT MI HUM

Đây là một câu mật chú có năng lực vô song khi đọc lên có khả năng làm tiên tán những xấu xa ác nghiệt bất cứ từ đâu tới , tuy rằng ẩn tàng bên trong của câu chú lại là sự Từ Bi vô lượng , nhưng thẳng được ác đạo. Đây cũng là một phần trong bí thuật Tam Mật mà phái Black Sect dùng. Mật chú này khi đọc lên sẽ được khởi động khắp vũ trụ và được hiệu ứng tức thì. Chúng vì sự thần bí kỳ diệu lạ lùng đó mà tại ngôi đền thiêng Odiyan Mandala của Tây Tạng xây dựng tại Hoa kỳ , câu chú này đã được khắc trên 1252 bánh xe bằng đồng đỏ để ngày đêm luân chuyển khắp thế giới cũng như về nước Tây Tạng.

TÁC ĐỘNG CỦA BỘ NÃO HAY TRÍ ÓC

Con người là một sinh vật có trí óc phát triển vượt bậc - Do đó năng lực của trí óc con người mạnh mẽ vô cùng. Từ bộ óc , sự suy tư tưởng tượng không những mang lại những thành quả kỳ diệu mà còn phát ra những năng lực lạ lùng. Tuy nhiên nhà Phong thủy phái thần bí hay Black Sect của Tây Tạng thường đề nghị chúng ta rằng : Cần phải nhớ luôn rằng : Khi ta nghĩ đến , tưởng đến cái gì mà ta nghĩ thôi. Ta cần phải có cảm tưởng những gì ta nghĩ nữa mới mang lại những thành quả. Tôi nghĩ là tôi sẽ đến nơi đó - nhưng ta phải đưa tư tưởng dần vào hiện thực bằng cái " thấy trong tư tưởng" như thật là ta đang đứng ở đó và làm những điều ta định làm." Nói tóm lại ta phải dùng năng lực tư tưởng bằng quyết tâm và trí chí. phải nhớ và tin rằng tâm của con người rất mạnh. Đó là năng lực kỳ bí mà con người có được hơn các loài trên quả đất là nhờ vậy.

Điều quan trọng không nên quên trong phép Tam Mật , có vô số thủ thuật tuy tầm thường nhỏ nhoi tưởng không quan trọng nhưng phụ lực cho phép Tam Mật thành công lớn lao.

Ví dụ chiếc gương soi nhỏ tầm thường nhưng có thể làm chuyển đổi vị trí một đồ vật. Cái bếp nằm sai chỗ ví dụ ở hướng Bắc hành Thủy mà bếp Hỏa vẫn gắn tấm gương đối diện bếp sẽ mang hình ảnh cái bếp vào trong gương - và vì gương đặt đối diện bếp nên bây giờ " cái bếp" đã nằm đúng vị trí hướng Nam hành Hỏa tốt cho bếp. Như vậy trí óc tưởng tượng mở ra lối đi , lối giải quyết hỗ trợ bởi những vật dụng ví dụ như gương soi , cây xanh , thủy tinh cầu , hồ cá cảnh , khối đá , bức bình phong , con đường uốn lượn v.v... (vậy ta hãy xem thêm những phần vừa nhắc khá chi tiết mà ta sẽ gặp trong tập sách này)

MÀU SẮC TƯƠNG ỨNG CỦA MẬT CHÚ OM MA NI PAT MI HUM

Theo phái phong thủy Tây Tạng Black Sect thì 6 chữ Mật chú Om Ma Ni Pat Mi Hum (thường gọi là Lục Tự Đại Minh Chơn Ngôn) tương ứng với 6 màu sắc như sau :

OM tương ứng với màu **TRẮNG**

MA ----- **ĐỎ**
NI ----- **VÀNG**
PAT ----- **XANH LỤC**
MI ----- **XANH DA TRỜI**
HUM ----- **ĐEN**

Ebook miễn phí tại : www.Sachvui.Com

Ngày nay nhiều cơ sở làm ăn lớn thường hay làm cột cờ để treo những lá cờ hiệu - Đối với khoa phong thủy thì lá cờ phát phối bay sẽ giúp điều hòa Khí và mang năng lượng vũ trụ vào cho cơ sở. Để gia tăng năng lực , người ta trồng 6 cột cờ trước cơ sở và treo 6 lá cờ theo thứ tự 6 màu của Mật chú Om Ma Ni Pat Mi Hum

BÍ THUẬT ĐIỀU KHÍ

các nhà phong thủy thuộc phái Black Sect có thêm những bí thuật khác giúp điều khí rất có kết quả. Sau đây là một phương cách :

vật liệu cần dùng là một cái tô bằng sành hay thủy tinh , Thần Sa dạng bột trong cái gói nhỏ (Thần Sa , Chu Sa là khoáng vật màu đỏ - Cinnabar- dùng làm thuốc , hời tiêm thuốc Bác) , rượu. có nồng độ mạnh.

Cho gạo vào cái tô ít nhất là nửa tô , cho Thần Sa vào (độ 1 muỗng canh thôi) rồi lại nhỏ vô 9 giọt rượu cất , rượu cao độ. Rượu 80 độ được cho là tốt nhưng nếu được 151 độ là quá lý tưởng. Cả ba thứ : gạo , Chu Sa và rượu trộn đều với nhau , nhớ trộn nhẹ bằng ngón tay giữa. Nhớ là chỉ có ngón tay giữa đưa sâu vào tô để trộn mà thôi , các ngón tay kia co lại. Trong khi dùng ngón tay trộn nhẹ đều ba thứ trên , phải giữ tâm hồn thanh thản , nghĩ tới đấng toàn năng toàn trí để nhận khí tốt lành trong khi miệng đọc câu chú om ma ni pat mi hum 108 lần. Hoạt động của ngón tay , tư tưởng tâm niệm của bản thân và lời chú đã tạo nên một năng lực huyền bí chuyển Khí từ ngoài vào trong cái tô gạo chứa ba thứ : gạo , chu sa và rượu cao độ . Lúc bấy giờ hãy cầm cái tô , bước đi quanh căn nhà hay cơ sở với lời chú và lời cầu nguyện đồng thời lấy tay vốc một ít hạt gạo trong tô và mở rộng bàn tay cho các ngón tỏa ra để vung vãi gạo. Nhớ rằng việc vung vãi những hạt gạo theo cách này là để giúp cho Ma Đói , những linh hồn vất vưởng đói khát. Đây cũng là cách "Thí Thực" khiến ma quỷ không còn quấy phá làm phát sinh quá nhiều Âm Khí. Nhớ hốt gạo và vung vãi bốn phương tám hướng bên ngoài căn nhà hay cơ sở. Sau đó lại vãi gạo xuống các hướng dưới đất. Cuối cùng lại hốt gạo vào bàn tay và tung lên cao vào trong không khí 3 lần. Động tác này giúp Vương Khí thêm trong vùng. Những hạt gạo tỏa từ trên cao xuống như mưa làm thấm nhuần nhà cửa đất đai. Trong 3 lần vãi gạo sau cùng ấy , lần vãi gạo thứ nhất tâm niệm , tưởng tượng đất đai nơi chốn ấy chứa đầy sanh khí. Lần vãi thứ hai nghĩ tới toàn bộ môi trường nơi đây an lạc thuận lợi và lần thứ ba mong đạt nguyện cầu đất đai yên bình thịnh vượng. Lưu ý khi thực hiện bí thuật , cần bình tâm , không nghĩ ngợi mong lung , miệng niệm Lục Tự Đại Minh Chơn ngôn OM MA NI PAT MI HUM

BÍ THUẬT XUA ĐUỐI KHÍ XẤU KHỎI CĂN NHÀ HAY CƠ SỞ LÀM ĂN

Người Việt nam từ ngàn xưa đã có tục xua đuổi những tà khí , những phong long, những sự xui xẻo bất lợi bằng một bí thuật cổ sơ đơn giản như sau :

Quạt một lò than nóng đỏ , đặt ngay giữa nhà hay nơi nào họ cho là bị tà khí , khí xấu làm cho gặp toàn chuyện không hay , hoặc cửa hàng tự nhiên vắng khách đó khí xấu xâm nhập hoặc ai mang tà khí tới.

Khi lò than vừa cháy đỏ thì thả vào lò than một nhúm muối hạt đồng thời đặt trên lò than nhánh cây Gai Bồm , loại cây này thường mọc hoang ở các vùng đất khô cằn , đồi núi. Khi cháy muối và cây Bồm sẽ phát ra tiếng nổ lách tách khắp nơi , đồng thời quạt thêm cho cho lửa rực mạnh , mở các cửa sổ , cửa lớn để tống xuất Khí xấu đi.

Tại Đài Loan , Hồng Kông , Singapore người ta cũng tận dụng những bí thuật tương tự như ở Việt Nam ngày xưa , tuy nhiên có sự khác biệt mặc dù cùng mục đích là làm tan mất , xua đuổi tà khí ra khỏi nhà hay cơ sở làm ăn.

Dưới đây là bí thuật gọi là bí thuật dùng hơi ấm. Trước hết phải chọn ngày tốt để thực hiện. Khi thực hiện bí thuật này thì phải dùng giấy hay màn vải sẫm màu , nếu đen càng tốt che kín các cửa phòng nhà ở hay cơ sở muốn trục khí xấu. Gắn sát và cửa chánh đặt một lò than quạt cho nóng đỏ lên (nhớ là chờ đúng giờ tốt mới khởi cho lò nóng rực lửa. Khói và hơi ấm sẽ tỏa khắp phòng. Người chủ trì hay thầy phong thủy sẽ đọc chú An Ma Ni Pat Mi Hum liên tục nhưng không hấp tấp rồi bước qua lò than đỏ bằng chân trái rồi tiếp theo là bàn chân phải. Nếu không có thầy phong thủy thì chủ nhân cơ sở hay chủ nhà sẽ làm động tác đó. Kế đến là những người làm trong cơ sở hay những người ở trong nhà bước qua lò than đỏ với ý niệm là dùng than nóng đỏ tạo năng lực kết với quyết tâm của con người trục tà khí của căn nhà hay khỏi cơ sở làm ăn. Kế đến thầy phong thủy hay chủ nhân mở cửa , dùng kéo cắt dải vải đỏ treo trước cửa. Người nhà hay bè bạn có mặt tức thời mở hết các tấm màn hay giấy che các cửa để năng lượng ánh sáng và khí vũ trụ vô nhà , đồng thời mở các đèn cho sáng khắp phòng hòa với âm nhạc vui tươi đón chào làn Khí mới cho căn nhà hay cơ sở. Lưu ý là xuất thời gian thực hiện bí thuật sưởi ấm ấy , bạn bè , người thân hiện diện không được ra về bất thần.

BÍ THUẬT CỦA TRƯỜNG PHÁI PHONG THỦY TÂY TẠNG BLACK SECT

Vật liệu :

- Cái đĩa bằng thủy tinh hay bằng sành màu trắng tinh.
- Chín vỏ khô của trái Quất đã phơi khô.
- Trái cam tươi

Thực hành :

Cắt trái cam thành 9 miếng tròn sắp vào giữa đĩa trắng. Lại sắp 9 miếng vỏ trái quất khô ở vành ngoài. Chủ nhân căn nhà hay cơ sở tay bưng cái đĩa chậm rãi bước ra đứng ngay ở cửa với tư tưởng trong sáng thanh thản , miệng đọc câu chú Tây Tạng Om Ma Ni Pat Mi Hum. Chuyển cái đĩa theo chiều kim đồng hồ (tức là vòng xoáy khí). Dùng diêm quẹt đốt vỏ quất khô cho bốc tỏa mùi thơm. Lần lượt đốt từng miếng vỏ theo chiều kim đồng hồ. Có thể dùng diêm thuốc cháy đỏ để đốt cho tiện. Khi nào miếng vỏ quất tắt khói thì nhớ đốt lại cho cháy. Khi hết một vòng căn nhà hay cơ sở và trở lại đứng ngay nơi cửa chính. Khi đó bắt

đầu hương về bếp lò và đặt đĩa ấy trên lò nhưng không bật lửa lò lên. Để đĩa ấy như vậy qua đêm và sáng hôm sau đem đổ những thú trên đĩa vào dưới gốc cây.

Phương thức này giúp triệt phá Ác Khí , điều Khí rất công hiệu.

BÍ THUẬT NGŨ HÀNH VẬN KHÍ

Thuyết Ngũ hành xuất hiện vài đời nhà Chu ở Trung Hoa. Thuyết này cho rằng : Trong vũ trụ có 5 yếu tố quan trọng tạo nên vật chất. Năm yếu tố ấy gọi là 5 Hành hay ngũ Hành : Kim (kim loại) , Mộc (cây cối) , Thủy (nước) , Hỏa (lửa) , Thổ (đất).

Từ 5 Hành ấy mà có sự tác động qua lại tạo nên sự thuận hợp gọi là **Sinh** hay sự bất hợp gọi là **Khắc**.

NGŨ HÀNH TƯƠNG SINH

Theo thứ tự : Mộc Hỏa , thổ , kim , Thủy thì :

MỘC SINH HOẢ. Cây cối gỗ cháy sinh ra lửa

HỎA SINH THỔ . Lửa đốt mọi thứ ra tro đất.

THỔ SINH KIM. Kim sinh ra trong lòng đất

KIM SINH THỦY. kim loại đốt nóng thành chất lỏng

Như vậy Hành đứng kề cận nhau thì sinh cho nhau , cứ thế mà tạo nên cái vòng Tương sinh luân chuyển mãi không ngừng.

MỘC -- sinh--> HỎA - sinh --> THỔ--sinh KIM -- sinh -->THỦY--. MỘC....

NGŨ HÀNH TƯƠNG KHẮC

Cũng vậy theo thứ tự trên thì cách Hành cách nhau khắc chế nhau :

Mộc khắc Thổ : Cây mọc trên đất , hút chất bổ của đất và rễ cây làm nứt nẻ , phá hoại đất.

Hỏa khắc Kim : Lửa đốt cháy kim loại

Thổ Khắc Thủy : Đất làm ngăn chặn nước.

Thủy khắc Hỏa : Nước làm tắt lửa.

Kim khắc Mộc : Kim loại đâm vào gỗ

MỘC - khắc -> THỔ- khắc-> THỦY- khắc-> HỎA-khắc-> KIM-khắc-> MỘC...

Cái vòng khắc chế cứ thế mà luân lưu mãi.

Vòng sinh và vòng khắc cứ luân lưu mãi chỉ rõ cái triết lý cao siêu của sự đổi thay biến dịch của vũ trụ tự nhiên.

Sau khi thuyết Ngũ Hành khắc hợp ra đời , các nhà phong thủy đã nghĩ đến mối tương quan khắc hợp của các sự vật , từ đó phát sinh bí thuật Ngũ Hành Vận Khí. Ngũ Hành Vận Khí là năm yếu tố trong vũ trụ khi hỗ trợ thuận hợp nhau thì giúp Khí vận hành điều hòa. Nhưng nếu 5 yếu tố ấy tác động khắc chế nhau thì sẽ gây cản trở , nhiễu loạn Khí. Ta có thể áp dụng bí thuật Ngũ Hành Vận Khí trong nhà bếp , nơi lò sưởi hay sắp xếp đồ đạc trong nhà , trong tiệm... Hai nơi quan trọng liên quan tới sự vận hành Khí trong nhà là bếp lò và lò sưởi.

BẾP LÒ : Trong bếp lò ta khởi đi từ bồn rửa chén thuộc hành **Thủy**. nếu cạnh bồn rửa chén ta đặt chậu cây xanh tức là hành Mộc , như vậy **Thủy** sẽ dưỡng **Mộc**. Từ đó , nếu gần bên chậu cây xanh ta đặt nồi cơm điện , lò nướng hay bếp lò tức là hành Hỏa ta sẽ được **Mộc** sinh ra **Hỏa**. Bên cạnh **Hỏa** , nếu đặt những bình sành đựng muối , đường , bột...thuộc hành **Thổ**. Như vậy sẽ được **Hỏa** sinh **Thổ**. Cạnh bình sành ấy nếu có dao mương nữa thuộc hành **Kim** thì sẽ tạo thành **Thổ** sinh **Kim** , nếu bên cạnh đó đặt cái tủ lạnh (hành Thủy) để có Hành sinh **Kim** sinh **Thủy**. Như vậy trong bếp đã có một vòng sinh về Ngũ Hành Vận Khí. : Thủy dưỡng Mộc , Mộc sinh Hỏa , Hỏa sinh Thổ , Thổ sinh Kim và kim lại sinh Thủy.

LÒ SƯỜI : Nơi lò sưởi ta nên tạo một vòng về ngũ hành để vận khí. Trước tiên hãy gắn một tấm gương soi trên lò sưởi (hành thủy). kế đến đặt một chậu cây xanh (hành Mộc). Nếu mùa hè thắp đèn cầy trong lò sưởi , mùa đông đốt củi để tạo thành Hỏa. Trước lò sưởi đặt bình sành , trong đựng đất (chớ không phải cát) để tạo thành Thổ. Trong bình thả vào 9 đồng xu , đồng tiền cổ buộc vào một sợi giây đỏ - đó là hành Kim. Như vậy ta có 5 hành tương hợp đó là Thủy dưỡng Mộc , Mộc sinh Hỏa , Hỏa sinh Thổ , Thổ sinh Kim và kim lại sinh Thủy.

Bằng hình thức Ngũ hành tương sinh tương khắc , ta có thể suy ra sự tốt xấu , thuận hợp hay không khí cơ sở , cửa tiệm của ta nhằm hành gì , có hợp với hành của bản mệnh ta không và xét luôn cả vị trí của cửa tiệm mình ở kề cận tiệm có hành gì? Ví dụ bạn có cơ sở chuyên bán về nước uống thức là hành thủy. Nếu kề cận tiệm Kim hoàn (hành kim) thì rõ ràng là có lợi vì Kim sanh Thủy. Nếu tiệm kế bên bán gạch đá xây cất thì đó là hành thổ mà thổ chặn thủy (như cái đập chặn nước). Như vậy tiệm nước khó phát đạt. Cũng từ những bí thuật ngũ hành vận Khí ta áp dụng cả vào việc xây cất , ví dụ người mệnh Thổ ở nhà có mái nhọn (hành Hỏa) sẽ thuận lợi vì Hỏa sinh Thổ. Nếu nhà có mặt bằng và dài thì đó là Mộc (Mộc nằm ngang) không lợi vì Mộc khắc Thổ.

Cũng vậy , màu sắc cũng quan trọng khi xét về Ngũ Hành (Đen Thủy , Trắng Kim , Vàng Nâu Thổ , Đỏ Hồng Hỏa , Xanh Lục Mộc) Người mệnh Kim hợp màu vàng , Nâu , trắng. Người mệnh Hỏa hợp màu xanh lá cây , người mệnh Thổ hợp màu vàng , nâu , đỏ, hồng. Người mệnh Thủy hợp màu trắng , người mệnh Mộc hợp màu đen , xanh lá cây.

CÁC TRANH ẢNH CHUNG BÀY

Khi nói về những tranh ảnh tức là ta đi vào lãnh vực biểu tượng liên quan tới không những thẩm mỹ mà

còn ý nghĩa thâm sâu thuộc tâm linh , ký ức hay còn là điềm báo trước.

Khoa phong thủy thuộc phái hình tượng luôn luôn coi trọng lĩnh vực này.

Nhà phong thủy ngoài kiến thức , bài bản về lý thuyết phong thủy ra còn phải có khả năng bén nhạy về mặt tâm linh , tưởng tượng. Nhiều người vừa bước vào nhà của thân chủ đã nhận ra được những điềm bất thường phát ánh qua hình ảnh treo trên tường. Khoa tâm sinh lý học đã từ lâu đã cho biết rằng : tư tưởng ý nghĩa của con người biểu lộ qua màu sắc , hình ảnh , biểu tượng mà họ ưa thích hay có khi hợp cảnh ngộ. Ta thường nghe tâm và cảnh đi đôi với nhau hay mấy chữ : Đồng Thanh tương ứng đồng Khí tương cầu. Có người thấy một bức tranh là tự nhiên yêu thích vô cùng bởi hợp với tư tưởng hay tâm trạng hoặc hoàn cảnh hiện tại hay tương lai. Mỗi người đều có cái giác quan thứ sáu nhưng biểu lộ rõ nét mạnh hay yếu mà thôi. Một bức tranh hợp với một người có thể từ trong tiềm thức người đó có sẵn hình ảnh , trạng huống như bức tranh nhuogn chưa xảy ra cho họ mà thôi. Tuy nhiên tiềm thức đã nhận thấy trước khiến cho sự ham thích quyết mua cho được bức tranh mang về treo trong nhà. Nhiều bức tranh rất kỳ dị lạ lùng nhưng lại hợp với người nào đó. Kể biên soạn sách này trong đời xem phong thủy cho hàng nghìn thân chủ đã gặp rất nhiều trường hợp tương tự.

Nhiều căn nhà mới vào từ đầu ngõ đã thấy nổi bật hình ảnh nào đó rồi. Như có một căn tại Ever Green , mới bước vào sân thấy bức tượng người đàn bà đứng rầu rĩ nhìn vào chốn xa xăm. Khi vào cửa lại thấy một cây cọ lớn xác xơ mọc cao vút một cách cô độc giữa trời. Vào trong nhà , tất cả các phòng đều treo ảnh một bình hoa chỉ một hoa mà thôi. Quả thật chủ căn nhà là một bà quả phụ. Khi hỏi bà có phải vì cô độc mà chọn tượng , tranh như thế không thì bà bảo không nghĩ tới mà chỉ làm một cách tự nhiên mà thôi.

Bí thuật phong thủy cổ truyền còn áp dụng ý nghĩa của bức tranh để tác động vào tâm hồn tư tưởng hay còn để trị. các chứng bệnh. như người hay hấp tấp , nóng nảy , bị chứng cao huyết áp thường khi được nhà phong thủy đề nghị treo một bức tranh có dòng suối đổ từ trên cao xuống ngay lối thường đi lại của người ấy trong nhà. Hình ảnh ấy theo tâm lý cũng giúp hạ giảm chứng cao máu (*)

(Một chủ hãng điện tử tại Fremot năm 2001 về Việt Nam thăm nhà và mua một tấm tranh khảm xà cừ hình ảnh vạn Lý Trường Thành bao quanh một dãy núi. Khi nhìn vào bức tranh chẳng tìm thấy ngõ ra. Người này rất thích thú khi mua được bức tranh này nhưng chỉ hai tháng sau , cơ sở của anh ta gặp vụ việc tai hại khiến phải đóng cửa. Phải chăng người này đã thấy trước sự việc nhưng qua tư tưởng sâu thẳm trong đầu thể hiện qua việc lựa chọn tấm tranh ấy?

Tại San Jose , một cô gái kể lại việc cô thích thú khi đi chợ trời thấy bức tranh một thiếu nữ hai tay ôm đầu liền mua về treo trong phòng. Một tháng sau cô cảm thấy nhức đầu , khi khám mới phát hiện ra với cái bứu trong đầu. Vậy bức tranh có liên hệ gì với cái bứu trong đầu cô gái? Phải chăng hình ảnh thiếu nữ ôm đầu là hình ảnh của hai kẻ đồng bệnh tương lân , đồng khí tương cầu , cùng hoàn cảnh mà chỉ giác quan thứ sáu của cô gái này bắt gặp đã khiến cô thích thú mua về. Những sự kiện vừa kể đã phần nào chứng minh cho vấn đề tương quan liên hệ giữa tâm hồn và hình ảnh mà lý thuyết Phong thủy từ ngàn xưa đã từng đề cập tới nhất là Phong thủy thuộc hình pháp môn.

BÍ THUẬT PHONG THỦY **VỀ VẤN ĐỀ CÂY CỐI TRONG VƯỜN NHÀ**

Khoa phong thủy từ ngàn xưa đã cho biết con người và cây cối , môi trường luôn luôn tác động , ảnh hưởng đến nhau. Con người đi tới đâu , sinh sống trên mảnh đất nào cũng đều mang cây trồng gần gũi họ. Do đó cây cối quanh nhà trở thành "bạn chí thiết " hay có khi còn là "ân nhân" như che nắng , bảo vệ căn nhà , cho hoa quả. Tuy nhiên cây cối đôi khi cũng mang lại bất lợi nếu không lưu ý những cây độc hại , tàng cây quá rậm , to lớn làm mất khí vô căn nhà , làm mất năng lượng vũ trụ cũng như đôi khi cản ánh mặt trời , mất năng lượng Thái dương. Đó là chưa kể những rễ cây lớn phá tường và nền nhà.

Vì các lý do nêu trên khi nghiên cứu Phong thủy cần lưu ý phần nói về cây cối.

Dưới đây là một số phương thức cần biết :

1- Nếu nhà quý vị có quán nhiều cây cối um tùm thì nên tỉa , nhổ bớt một số cây không cần thiết vì cây cối rậm rạp bất lợi về nhiều mặt , không những Phong thủy mà còn đời thường như làm mất vẻ mỹ quan tươi sáng của căn nhà. Tạo sự bí ẩn , nghi kỵ cho khách qua đường. Khi bị tai biến , cháy , **cướp** , **án mạng hàng xóm láng giềng hay người qua lại khó phát hiện.**

2- Nhiều cây có mặt giống mặt người , hình thù kỳ quái. Phong thủy phái hình tượng , hình môn thường kiêng kỵ , nhất là những hình ảnh ấy hướng ngay vô cửa cái hay cửa sổ căn nhà. Phương thức đơn giản là dùng bùa , cửa vạt hình ảnh ấy đi.

3- Nhiều ngôi nhà gia chủ cho trồng hai cây xanh ở hai bên cổng hay cửa chánh. Như vậy là tạo được sự thuận hợp về biểu tượng Thanh Long Bạch Hổ hai phía phải trái căn nhà. Tuy nhiên đôi khi một trong hai cây vừa nói bị khô héo , gãy đổ vì lý do nào đó. Như vậy là chỉ còn một cây mọc bên cửa chánh hay cổng mà thôi. Các nhà phong thủy cổ xưa đều khuyên thân chủ trồng lại cây khác thay thế cây đã mất. Bí thuật này sách cổ không nói nguyên nhân , không giải thích lý do vì sao một cây xấu , mà hai cây mới tốt. Ngày nay , khi nghiên cứu về trường Khí vũ trụ , về sóng Vi ba , các nhà khoa học mới phát giác ra được lý do khó hiểu từ cổ đại tới nay về vấn đề này. Khi sóng Viba truyền đi gặp hai cây thì vô tình hai cây tạo một cái khe , một đường luồng như khoảng hở của ống dẫn sóng . Vì thế sóng truyền thông suốt. Nhưng nếu chỉ còn một cây thì sóng truyền bị chặn lại vì cây đó. Bởi bây giờ không có khe hở hay ống dẫn sóng nữa (do chỉ một cây chớ không hai cây như lúc trước) Vì thế cần phải trồng thêm một cây thay thế ngay nơi cây bị ngã , đổ hay chết. Điều này cũng giải thích được tại sao người thời cổ hay làm hai trụ cột nơi cửa ngõ hoặc đặt hai con kỳ lân hay voi trước cổng ?

4- Vấn đề đốn cây lớn nơi vườn nhà :

Khi vì lý do nào đó cần phải đốn cây lớn lâu năm nơi vườn nhà , người xưa thường lo sợ. Lý do là họ cho rằng cây lớn lâu năm thường đầy về Thần bí. Phải chăng nơi đó có Thần linh ngự trị hay Vong linh nào đó trú ngụ? Vì thế đốn cây thì nguy hiểm nhất là cho gia chủ căn nhà có cây đó.

Lý do thực tế hơn là cây quá to lớn khi đốn ngã rất khó khăn , dễ gây tai nạn nguy hiểm.

Xét về mặt phong thủy thì nhiều sách Phong thủy cổ xưa ghi nhận rằng : Đốn cây chặt cành những cây to lớn trong vườn nhà nào đó cần phải cẩn thận vì ảnh hưởng tới người sống trong căn nhà đó. Phương thuật căn bản của phong thủy xưa là trước khi đốn cây , chủ nhân căn nhà mua một chai rượu trắng còn nguyên. Lấy một cái chén sành thật sạch , đổ vào đó một muống Chu Sa xong , giọt đúng 99 giọt rượu trắng vào

chén và quây đều bằng một cái đũa tre đã chẻ nhỏ thành sợi ở phần đầu giống cái chổi. Dùng đũa tre ấy nhúng vào chén rượu trộn bột Chu sa để rải quanh gốc cây sập đổ ngã. Khi thực hành việc này , tâm trí tập chung vào lời cầu nguyện : Xin Thần linh hay Vong linh nào đó đã trú ngụ trên cây thông cảm vì (nêu lý do chính đáng như sợ gió bão làm sập nhà , nguy hiểm hay cần có đất xây thêm phòng ốc v.v...)

5- Phương thức giúp cây ra quả :

Phương thức này rất đơn giản. Khi cây trồng trong nhà đã to lớn (ví dụ cây mít) mà không có trái hay trái dễ rụng , nhỏ , vàng úa thì đóng vào thân cây một cây đinh sắt. Người xưa gọi là phép trừ tà vì cây bị ma quỷ ám hay bị yểm không ra trái tự nhiên phải đóng đinh trực cái xấu ra khỏi cây. Ngày nay có thể suy đoán khi đóng cây đinh sắt vào thân cây tức là giúp cây có chất sắt (Fe) vì cây bị thiếu chất sắt.

TREO LÁ NGẢI TRỪ MA QUÁI

Lá ngải cứu là một loại lá có nhiều công dụng về diệu tính như làm dịu không khí nóng bức , lọc sạch không khí giúp sự hô hấp được thuận lợi.

Vào ngày Tết Đoan Ngọ tức là ngày 5 tháng 5 người Việt Nam thường có tục lệ treo trùm lá ngải ở trước nhà để trừ tà , ma quỷ , đuổi bệnh tật.

PHONG THỦY VÀ BÙA CHÚ

Mặc dầu ngày nay các nhà nghiên cứu Phong thủy khám phá ra vô tính cách khoa học trong lý thuyết Phong thủy. Tuy nhiên Phong thủy vẫn còn là những điểm lạ lùng khó hiểu mà từ ngàn xưa các nhà phong thủy bậc thầy từng thực hiện thành công nhưng ngày nay hiếm ai có thể tìm thấy rõ ý nghĩa hay giải thích được tại sao. Ở đây chúng tôi muốn đề cập tới vấn đề Bùa chú đã được sử dụng trong Phong thủy.

Thuật phong thủy xưa chú trọng việc trấn yểm nhà cửa sao cho gia đạo yên vui , con cái hòa thuận , việc thai nghén , sinh con tốt đẹp uông tròn v.v...

Đại cương thì bùa chú thường được các nhà phong thủy tài ba có khả năng vẽ những đạo bùa cho loại này gọi là Bùa Trấn Trạch.

Theo nhà phong thủy lừng danh Trương Huệ Dân thì người xưa dựa vào lý thuyết từ ngàn xưa về sự liên quan tương hợp giữa vũ trụ và con người (gọi là Thiên Nhân tương ứng) thu năng lượng Khí của vũ trụ hòa vào Khí của bản thân để từ đó phóng vào bên ngoài những ý tưởng , những thông tin.

Trong Phong thủy , người xưa cũng sử dụng bùa nhờ tới Khí hay bùa hóa khí hầu làm cân bằng những trường khí bất hợp.

Người vẽ bùa nổi tiếng thời cổ Trung Hoa phải kể đến là Hoàng Công Thạch và Trương Tiên Sư. Đặc biệt nhất là Bùa Đạo , loại bùa mà từ thời xa xưa , người Trung Hoa và Việt Nam thường dùng để treo trước cửa nhà nhất là vào các ngày tết. Người ta dùng 2 miếng ván gỗ cây Đào để vẽ lên đó hai vị thần chuyên trừ yêu quái , xua đuổi tà khí xấu xa. Hai vị thần đó là Uất Lũy và Thần Đò. Kích thước miếng gỗ thường rộng 1 thước hai , cao 1 thước 2 (thước ta) hợp với số 12 tháng , 12 giờ tổng cộng là 24 Kh. Mặt

gỗ có khi vẽ hình có khi viết chữ Phúc hay Thiện mà thôi.

Cũng có bùa vẽ trên gỗ cây Mận , cây Hạnh. Tuy nhiên , phần lớn bùa vẽ trên giấy. Giấy để vẽ bùa ngày xưa thường là giấy tuyên mỏng , khó rách. Vật liệu làm giấy này lấy từ lá , thân cây và rễ cây trúc. Theo tài liệu cổ xưa cho biết thì mực viết để tạo các bùa chế bằng Hùng hoàng , Chu sa , (đan sa). Chu Sa chính là sulfur thủy ngân (rất độc) kết tinh thành hạt nhỏ như cát , màu đỏ. Còn Hùng Hoàng là khoáng vật màu đỏ chứa chất Arsenic và Lưu huỳnh.

Ngày xưa nhà cửa , gia đạo bất an nhiều thấy Phong thủy vẽ bùa Ngũ Nhạc trấn trạch để hóa giải. Nếu tai họa dồn dập xảy ra cho nhà nào đó thì thầy Phong thủy dùng bùa Trấn trạch có tên là Tam giáo cứu trạch vẽ 8 lá bùa theo Bát quái.

Ngoài bùa vẽ hay viết trên giấy , trên gỗ ra , Bùa còn được vẽ trên tảng đá. nếu ở nhà thường hay bị trộm cướp thì viết chữ Ngọc Đế trên tảng đá đặt hương ra ngoài đường. Nếu nhà bị đường lộ đâm thẳng vào thì viết chữ Thái Sơn. Nhà bị nóc nhà đối diện trực chiếu thì viết chữ Càn Nguyên trên tảng đá hương về nóc nhà đó. Nếu nhà đối diện với đình chùa miếu mạo thì viết chữ Ngọc Thanh trên tảng đá. Đá chọn tốt nhất là đá núi màu xanh hay đỏ nặng khoảng 60 đến 80 cân , rộng 1m2 (loại thước tây) cao 4 thước 8 , dày 4 tấc. Khi dựng tảng đá thì phải chôn sâu xuống đất khoảng 8 tấc đúng vào giờ Dần (3-5 giờ sáng)

Đại cương có những đạo bùa được thầy phong thủy vẽ ra với mục đích giúp gia đình an vui , chống tà khí , trị trộm cướp xâm nhập vô nhà hay cơ sở làm ăn , giúp hôn nhân vững bền , vợ chồng hạnh phúc , giúp người chậm chùng con và còn có những lá bùa dán ở cửa hay nơi có hồn ma bóng quế xuất hiện. Dưới đây là một số hình ảnh những lá bùa và công dụng của bùa ấy.

Trong những tài liệu nghiên cứu về dân tục học Trung Hoa thời cổ thường nhắc tới những loại Phù Trú. Các nhà Phong Thủy thời xưa đã tận dụng một số Phù để trấn trạch. Dưới đây là một vài hình ảnh về Phù liên quan tới phong thủy nhà cửa đất đai chúng tôi mượn trong tư liệu Phù chú Trung hoa thời cổ của soạn giả Cao Quốc Phiên.

Ngoài Bùa ra còn có Chú , những câu Chú đọc lên có khả năng tác động vào bên ngoài. Lý do lời nói liên quan tới sóng điện não từ trường của não bộ. Lời Chú còn có một tác dụng lớn khi đọc lên tưởng tạo nên sóng rung làm rung động một bộ phana. trong cơ thể. mà theo y học thì cơ thể cần có những rung động để duy trì lực sống. Thí dụ dễ thấy nhất là những ai khi đọc bài kinh Chú Đại Bi sẽ cảm động ngay sự rung động của cơ tim , của thanh quản , của lồng ngực , kéo theo sự rung động của bao tử ruột , tai , v.v... Ngay những câu kinh của đoạn mở đầu cũng thấy tác dụng của sự rung :

Thiên thủ thiên nhãn

Vô ngại đa bi , tâm đà la ni

Nam mô hắc ra đát na , đa ra dạ da

Nam mô a rị da bà lô kiết đế thước bát ra da

Bồ đề tát đỏa bà da. Ma ha tát đỏa bà da

Ma ha ca lô ni ca da - Ấn tát bàn ra phạt duệ ,

số đát na đát tỏa...

Ta cũng có thể nhận rõ tính chất rung động đó khi đọc câu chú của Lục Tự Đại Minh Chơn ngôn: <https://thuytiensach.vn>

Om Ma Ni Pat Mi Hum

Trong pháp môn tối cổ xưa của Tây Tạng có ba lãnh vực thâm diệu. Đó là Linh Phù hay Mandala , Thần Chú (Dharani) và Phấp Ấn (Mudra).

Theo phong thủy Tây Tạng , thường khi dùng lời chú để kiểm soát , chế ngự hay làm cân bằng về Ngũ Hành. Còn khi bắt đầu đặt móng xây nhà cửa hay cơ sở làm ăn nên đọc chú sau đây giúp xóa tan những điều xấu xa tai hại :

OM AH KANI NI KANI AH GHILA MANDALA MANDA YEH SO HAR ĐÁ TRONG PHONG THỦY TRẠCH TRẤN TRẠCH

Trong phong thủy , phương thức trạch trấn trạch được xem là bí thuật cổ xưa nhất của Trung Hoa.

BÍ THUẬT TẬN DỤNG CÁC KHỐI ĐÁ

Bí thuật này là tận dụng các khối đá nặng và cứng rắn. Khi xây nhà luôn luôn chọn một khối đá nặng đặt ở vị thế mà nhà phong thủy đã chọn trước cho gia chủ.

Thông thường thì hướng Đông Bắc của căn nhà nên đặt một khối đá nặng vào đó. Như thế sẽ tránh được bệnh tật , hao tán , bất lợi cho người sống trong căn nhà đó.

Sau đây là một số nguyên tắc của phép bí truyền :

- Đối với căn nhà nào khi dọn vào ở một thời gian ngắn độ nửa năm thấy tai nạn, khó khăn , trở ngại , rủi ro liên tục thì nên tìm một khối đá nặng (khoảng 70 -> 80 ký) đặt một bên cửa ra vào để hóa giải những tai hại xấu xa. Đây là cách Trấn Trạch thường thấy cả ở Nhật Bản , Triều Tiên và Việt Nam.

- Nếu nhà nào mà chủ nhân mãi gặp thua lỗ , hao tán , mất mát tiền bạc thì nên đặt một khối đá cứng , nặng khoảng 75, 80 ký ngay hướng Đông- Đông Bắc.

Nói đến đá cũng cần biết thêm là thời cổ xưa ở Trung Quốc , đá trắng gọi là Bạch Thạch rất được ưa chuộng. Các cổ lão (những người già xưa) coi trọng đá trắng, cho Bạch Thạch là hộ pháp , bảo vệ và đem may mắn cho căn nhà nếu vô tình trong vườn nhà có khối đá trắng. Những ai mua thửa đất nào vô tình có khối đá trắng thì nơi ấy sẽ là đất quý , làm nhà ở rất tốt.

BÍ THUẬT DÙNG BỘT ĐÁ

Phương thức này dùng bột của khối đá đã chọn để trấn yểm cho những căn nhà mà khi gia chủ vào ở thường hay bị rủi ro thất bại hay bị bệnh hay cãi cọ mất mát tiền của v.v...Thật ra đây là phương thức chế tạo , thu nhập những bột xay từ các chất đá ra như : Hùng Hoàng , Bạch Thạch , Silic , Chu Sa Tử Thạch Cao....Mỗi thứ đúng 5 lượng. Dùng giấy gói mỗi loại bột đá vào mỗi gói riêng , lựa chỗ đất sạch , bằng phẳng chôn mỗi gói bột đá vào mỗi lỗ sâu khoảng ba tấc. Gia chủ bưng khay rượu , ngũ quả khấn như sau :

*Thời gia chính dương ,
Xá chấn thiên thương ,
Ngũ thần hào hợp ,
Trừ Âm họa Dương ,
Cấp cấp như luật lệnh !*

(đọc 2 lần 5 câu này , Sau đó rót rượu dâng cúng)
Rồi khẩn tiếp

*Kim trấn tri hậu ,
An Ngô tâm định ,
Ngũ ý kim ngọc ,
Hoàng , hoàng tài vật !
Mãn phòng tử tôn ,
Thế thế cát xương.
Cấp cấp như luật lệnh*

Lại rót một ly rượu !
Rồi lại khẩn tiếp :

*Đông Tây khởi vân,
Ngũ thần nương chi ,
Phát động Ngũ Thần Hà chi,
Phục Long khởi vân ,
Ngũ thần tài chi ,
Chu Tước phi động ,
Thần an chi ,
Quý đấng Tam công.
Vô hữu bệnh nương ,
Cấp cấp như luật lệnh.*

Lại rót ly rượu.
(Bài khẩn trên phải đọc ba lần)

ĐỀ PHÒNG NHỮNG KHỐI ĐÁ , TƯỢNG ĐÁ NGUY HIỂM

Mặc dầu thế gian có những khối đá tốt lành , kết tinh nhưng tinh hoa , năng lực , Khí thiêng vũ trụ như đã nói trên , nhưng cũng có rất nhiều khối đá gây nguy hại. Nhiều nhà thám hiểm hay sưu tập đồ lại quý hiếm đã mang về nhà những khối đá kỳ dị nơi hoang vắng hay những tượng đá mà có khi đã bị "ai đó" yểm bằng bùa chú hay dấu hiệu bí mật bởi lý do khó biết. Kết quả là người trong nhà bị vô số tai nạn , xui xẻo dồn dập mà không hay.

**NHỮNG NGHI THỨC QUAN TRỌNG
KHI DỌN VÀO MỘT NGÔI NHÀ**

Một căn nhà dù mới hay cũ , khi ta vào ở cũng nên biết rằng : Căn nhà ấy tọa lạc trên một vùng đất đai môi trường mà ta chưa hề sinh sống. Bên trong căn nhà ấy là một tiểu môi trường , tức là một vùng không gian nhỏ khác với những tình huống do cách sắp xếp , bố trí và các phòng ốc , ngõ ngách trong nhà. Đó là chưa nói tới "*cái Khí hiện hữu tồn tại trong căn nhà đó* " Nếu là căn nhà mới hoàn toàn chưa ai ở , mới xây lên thì khí đó là Khí ảnh hưởng của cấu trúc căn nhà , của cái đồ đạc bàn ghế tủ giường nếu có hay mùi sơn , mùi véc ni , mùi xi măng , vôi , hò , gỗ...Còn nếu đó là nhà cũ mua lại , thuê ở thì Khí căn nhà là Khí hỗn tạp của đủ thứ kết hợp luôn với Khí của những người đã ở trong căn nhà đó. Dù họ dọn đi rồi nhưng Khí vẫn lẫn quất trong nhà. Nếu có nuôi thú vật như chó mèo chim chóc thì những khí của chúng cũng tồn tại một thời gian rất lâu trong căn nhà. Do đó khi dọn vào ở bất kỳ căn nhà nào , ta cần lưu ý :

Ngoại trừ căn nhà mới nguyên vừa xây cất xong , chưa ai ở thì không có vấn đề làm sạch lại căn nhà. Đối với các căn nhà dù 1 năm hay 2 năm tuổi trở lên đều nên làm sạch sẽ trước khi dọn vào ở. Theo các nhà Phong thủy Đài Loan và Hongkong thì người sống trong căn nhà đó sẽ tạo loại "nhân Khí" của người sống trong căn nhà đó hòa với khí của căn nhà. Do đó mỗi nhà có một loại Khí khác nhau ngay trong mỗi khoảng không gian giới hạn của căn nhà , tiểu môi trường. Chính vì lẽ đó mà mỗi khi vào căn nhà ta có những cảm nhận khác nhau về đủ hình thức mà trong đó còn có cả mùi vị tính cách riêng. Kinh nghiệm những người mua bán nhà hay những chuyên viên sửa chữa nhà cửa cho biết thì mỗi căn nhà có khí sắc khác nhau như căn nhà của người Ấn Độ có mùi vị tính chất , sắc khí khác với căn nhà người Việt trọng vì căn nhà bây giờ đã thuộc về chủ mới , hơi hướm chủ cũ và người trong gia đình ấy không nên giữ lại vì sẽ phát sinh sự hòa lẫn hai trạng thái về các tính cách đôi khi rất khác biệt , dễ tạo thành sự xung đột bất hợp. Theo nhà phong thủy RWh Whirter 1990 thì ngay cả gương soi được cũng nên thay bằng gương cũ nhà mình đã sử dụng hay thay bằng gương mới , lý do là người xưa sợ chông hình hay nhập hình nhất là các gương soi mặt. Nếu vì sợ tốn kém thì nên chùi sạch gương nơi căn nhà cũ mà người mua nhà muốn dùng lại. Nhớ chùi gương ngoài sáng ngay ánh mặt trời và để phơi nắng (hướng về mặt trời khoảng nửa ngày rồi đem vào nhà treo trở lại). Riêng gương trong phòng ngủ nếu thấy nhiều quá , nên giảm thiểu bớt.

Từ ngàn xưa , ở Việt Nam và Trung Hoa , mỗi khi vào nhà mới , việc đầu tiên là mở toang cửa lớn , cửa sổ ra hết để Khí dương hay vũ trụ tự nhiên tràn vào nhà đẩy mọi xấu xa , đen đúa , tối tăm đi. Nhớ bật đèn sáng từ phòng khách phòng ngủ cho chí nhà bếp...Xông hương trầm cho thơm và nhất là phải khai bếp lò đun lửa hay mở bếp điện nấu nước pha trà. Hành động là biểu tượng của ấm no sung túc vì bếp lò không bị tro tàn khói lạnh.

Cũng theo cách người xưa khi vào nhà mới , ngoài chọn ngày giờ tốt còn đem vào nhà mới những thứ cần thiết đầu tiên như sau :

1- Gạo : Thức ăn quan trọng của người Á châu nên ngày xưa gạo được người Á đông xem là biểu tượng của sức sống mạnh mẽ , là sự nuôi dưỡng quan trọng không thể thiếu.

2- Nước : Nước là nguồn sống của mọi sinh vật , nước là biểu tượng của sự tiến hóa đổi mới luân lưu , gột sạch mọi xấu xa , trì trệ.

3- Muối : Đối với dân miền đồng bằng , muối là thứ tầm thường , nhưng đối với dân miền sơn cước và sa mạc muối là thứ quý hiếm. Chỉ cần nhúm muối , con người có thể trữ lại để dùng làm thức ăn thêm đậm đà.

Trên đây là ba thứ cần thiết tượng trưng cho sự dinh dưỡng của con người. Vì thế người xưa thường mang 3 thứ này vào nhà mới.

Cũng theo phong tục và ý niệm của người Á Đông xưa thì khi vào nhà mới phải trình diện Thổ Thần Đất đai, có nghĩa là chủ ngôi nhà mới nên thành tâm cầu nguyện với Thần Đất vùng mà căn nhà được xây dựng nên. Như vậy cũng giống như khi vào căn nhà nào đó ta phải chào chủ nhân căn nhà. Trình diện, khấn cầu Thổ Thần Đất Đai nơi mình tới ở cũng vậy thôi. Đó là một xã giao cần thiết.

Một vấn đề cần để ý là nguồn nước trong nhà. Cần để ý các vòi nước ở bếp lò, phòng tắm, nơi rửa tay....Nếu vào nhà mới mà thấy vòi nước chảy rỉ rỉ, yếu thì đó là điềm trở ngại, họa hán, thiếu thốn....Phải sửa cho dòng chảy mạnh mới gọi là hạnh thông, thuận lợi.

Nếu nhà có hồ nước thì xem thử hồ nước trong hay đục. Nếu xám xịt, khô cạn là xấu, phải xúc lại hồ và cho nước trong sạch vào.

Đến nhà mới, bạn muốn trồng thêm cây cối thì nên lưu ý các điểm chính sau đây:

1- Tránh trồng các loại cây có trái Chua trước mặt nhà. Không nên trồng các loại cây có chất mù.

2- Tránh trồng cây liễu trước nhà vì người Á Đông xưa cho rằng liễu u buồn ngay cả dạng thể buông rủ của nó (liễu rủ u buồn)

3- Cần trồng nên trồng ở phía Đông. Lý thuyết phong thủy xưa cho rằng trồng cây ăn trái hay cây nở hoa nên theo đúng Thanh Long Bạch Hổ mới tốt. Có nghĩa rằng Phía Tay Mắt (hữu: Bạch Hổ) nên trồng cây có hoa như Hồng, Mai, Hướng dương. Còn cây ăn trái thì trồng phía tay Trái (Thanh Long). Không được trồng một cây đơn độc trước nhà vì đó là biểu hiện của lẻ loi, cô độc. Tránh trồng cây lớn chắn cửa chánh căn nhà. Nhà không nên để một cây già cỗi sum sê mọc sát ngay cửa ra vào. Cây khô xơ xác ở trước nhà hay sau nhà là tượng không hay. Cây chuối trồng trước nhà cũng là điều không hay, ở Việt Nam, cây chuối chỉ trồng sau hè nhà mà thôi.

Đến ngôi nhà mới thấy cây vườn nhà bên cạnh ngã nhánh qua nhà mình thì nên lưu ý hai điều:

- Thứ nhất nếu đó là nhánh cây khẳng khiu khô cằn hay giống như mũi lao mũi khiên đâm chĩa vào nhà thì nên cửa đi hay dùng lửa đốt ngay phần đã cửa đó khoong cho nó phát triển nữa.

- Thứ hai là nếu đó lại là nhánh cây xanh tươi đầy quả thì nên để yên vì đó là biểu tượng tốt lành, xem như nhà bên cạnh đem thành quả lại cho nhà mình.

Các nhà phong thủy lưu ý rằng khi định mua căn nhà nào đó, cần quan sát cây cối mọc quanh nhà đó để biết đất đai nơi đó có vượng khí không. Nếu cây khô cằn vàng úa xơ xác thì đó là dấu hiệu báo sự khô cằn tàn tạ khó phát triển, khó thịnh vượng hạnh thông.

Đến nhà mới thấy cây cối um tùm dù xanh tươi cũng nên đốn bớt cho sáng sủa để nhà nhận được Khí tốt lành.

Một số cây trồng có ý nghĩa đặc biệt về Phong thủy cần ghi nhớ :

- Cây Thông , cây Tùng , cây Trắc Bá Diệp...là những loại cây chỉ sự lớn mạnh hùng khí , trường thọ.

- Cây Thiên Tuế : Tên thì hay nhưng người xưa rất kỵ trồng ở nhà người dân vì loại cây này chỉ trồng ở lăng miếu đền chùa , công đường mà thôi.

- Cây Quýt : Chỉ sự phú quý vinh hoa , lợi lộc.

- Cây Hoa Hồng : Biểu tượng tình cảm , sự tươi tắn đẹp đẽ.

- Cây Trúc , tre : Chí người quân tử , sự đứng đắn đàng hoàng và cả sự trung thực lẫn trẻ trung.

4- Nếu muốn đặt các khối đá thì nên đặt về hướng Bắc hay hướng tây căn nhà sẽ thích hợp hơn. Do đó nếu muốn làm hòn non bộ , cũng nên định ở vị trí này.

5- Phía Tây Nam nên đặt hồ cá.

6- Nếu đậu xe ở vị trí phía Đông , Đông Bắc thì thuận hơn...

Căn nhà cần nhận khí vũ trụ luân lưu nên cửa chánh căn nhà rất quan trọng. Nguồn năng lực của Trời đất cũng theo cửa đi vào mà vào nhà. Vì thế con người tuy sống trong căn nhà che phủ nhưng họ vẫn tiếp nhận được khí của trời đất vũ trụ tự nhiên qua cửa chánh. Đó chính là Khung Trời , Khung Đất. Nhờ đó mà ở trong căn nhà con người vẫn có được Tam Hợp của Thiên Địa Nhân là vậy. Cái Khung ấy để cho một khối lượng khí hay năng lực vũ trụ vào phải lưu lượng thể tích nào đó mới tương hợp được vì thế khung cửa phải có một kích thước nào đó. Thước Lỗ Bang là cái thước đặc biệt của thời cổ đại khả dĩ đáp ứng được điều đó. Thước này , theo tương truyền là do một nhân vật tài ba lỗi lạc (Trung Hoa) về nghề Mộc (được coi là tổ sư của nghề Mộc) có tên là Lỗ Bang qua bao kinh nghiệm thu thập đã được đề ra. Qua thước này thì có những đoạn hòa thuận tốt lành , có đoạn bất hợp , xấu. Như vậy trải qua bao kinh nghiệm khi làm cửa , rộng hẹp , cao thấp , người xưa có một kinh nghiệm rút tỉa được là cửa chánh căn nhà nên tuân theo một kích thước nào đó thì sẽ hợp. Kinh nghiệm cho thấy những cửa chánh căn nhà hay cơ sở làm ăn nào ứng hợp với cung tốt của thước Lỗ Bang thì căn nhà đó được nhiều thuận lợi và cũng theo kinh nghiệm của người xưa thì tùy vào cung nào mà sự thuận lợi đạt thành liên quan đến cung đó. Thước Lỗ Bang từ cổ đại được lưu truyền đến ngày nay. Tuy nhiên vì tam sao thất bản nên đôi khi sự đo đạc không chính xác. Theo tài liệu xưa còn lưu lại thì thước Lỗ Bang dài khoảng 43 cm (khoảng 17 inches) được chia ra làm 8 khoảng đều nhau với 8 tên gọi như sau :

1- **Cung Tài lộc** : cung này chia làm 4 cung nhỏ hơn chỉ về sự tốt lành liên quan về tài lộc.

2- **Cung Trường bệnh** : chỉ về bệnh tật (cũng gồm 4 cung chỉ sự liên quan)

3- **Cung Sanh Tang** : Chỉ sự biệt ly , tang chế tai họa với 4 cung nhỏ hơn.

4- **Cung Mỹ Thuận** : gồm 4 cung nhỏ chỉ sự hòa khí thuận hợp , lợi ích phú quý.

5- Cung quan lộc : cũng phân ra 54 cung nhỏ chỉ sự tốt lành , tài lợi.

6- Cung Kiếp Đạo : chỉ sự bất lợi , xấu , hao tán với 4 cung nhỏ hơn.

7- Cung Lục Hại : gồm 4 cung nhỏ chỉ về sự cô đơn , thối chí , nghề nghiệp suy thoái....

8- Cung Phúc Đức : gồm 4 cung nhỏ chỉ về phúc đức và điều thiện , tốt lành.

Khi đó phải cẩn thận áp thước vào sát lề cửa , khở đi từ cung Tài Lộc. Các cửa cần đo nơi căn nhà hay cơ sở làm ăn là cửa chánh (quan trọng nhất) , kế đến là cửa sau , cửa hông , cửa buồng ngủ , cửa phòng là việc , cửa bếp....Nếu nhà có cửa ngõ , cũng nên đo.

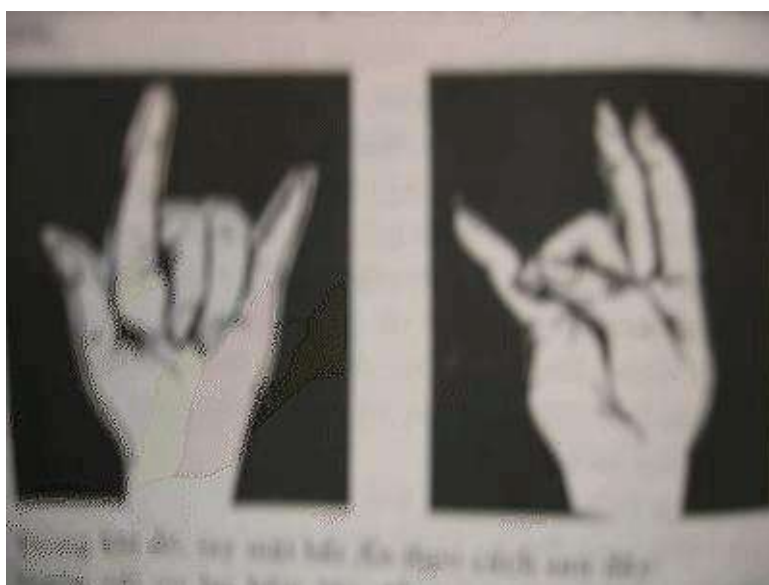
Nếu khung cửa rơi vào cung nào (xem cung nhỏ tương ứng) đọc xem chữ ở khung đó mà luận tốt xấu để kịp thời sửa chữa lại. Muốn tốt nên đo cả bề cao và rộng của khung cửa (Nếu muốn rõ chi tiết hơn nên tìm đọc cuốn Phong Thủy Dẫn Giải do tác giả Đoàn Văn Thông biên soạn) Dọn vào nhà mới , người Trung Hoa và Việt Nam cũng thường hay cúng kiếng. Ý của gia chủ là theo tập tục mà làm. Giống như vào làng thì trình làng. Họ quan niệm nhà cửa đất đai cũng có thần linh ngự trị. Do đó , khi vào nhà mới hay cũ , tốt nhất là nên trình qua một lễ vật nào đó để chứng tỏ lòng thành đồng thời cầu mong cho vị thần linh cai quản vùng đất họ ở hỗ trợ giúp đỡ về mặt an ninh , sức khoẻ để sống an bình vì An cư mới lập nghiệp được. Như vậy vấn đề cúng kiếng tỏ lòng thành kính không phải là điều xấu mà trái lại còn làm cho người mới vào cư ngụ an tâm vui vẻ.

Phương thức cúng kiếng khoong rườm rà hay tốn kém vì cốt ở tấm lòng thành. Trước tiên thắp 4 sên nhà mỗi nơi 3 cây nhang thơm. Trong nhà , đặt cái bàn giữa nhà , trên đó là một ly đựng gạo để cắm nhang. Giữa bàn có bông ba hoa quả (ngũ quả- 5 loại trái cây màu) trà , nước , bánh trái , thức ăn nếu có. Gia chủ thắp hương khấn trình đại ý : Tên họ , từ đâu tới nhà này để ở cùng gia đình. Cầu xin dâng lễ mọn và mong ước được sống an bình trong khu đất này. Kế đến vợ con lần lượt đứng trước bàn cúng khấn. Khi hương tàn , gia chủ lấy ly gạo đi quanh vườn nhà hốt gạo rải bốn phương tám hướng. Nếu có thêm hạt kê cũng rải khắp để chim chóc tới ăn cho vui vẻ. Nếu vào cơ sở làm ăn cũng thực hành như vậy.

PHƯƠNG THUẬT GIÚP NHÀ CỬA AN BÌNH

Muốn về nhà mới bình an nên dùng phương thuật sau đây :

Lấy một cái chén thật mới (chưa dùng qua) đổ đầy nước (nước này phải múc ngay giữa lòng giếng và vào lúc nửa đêm mới được)



Khi bưng chén nước lên tay phải làm như sau : Dùng tay trái bắt ấn bảo thủ bằng cách cho ngón giữa áp út co lại , bắm vô lòng bàn tay còn ngón cái , ngón trỏ và ngón út thì đưa lên thẳng. Cứ vị thế đó mà bưng chén nước. Trong khi đó , tay mặt bắt Ấn theo cách sau đây : Ngón cái co lại bắm lên đầu ngón áp út thì đưa lên vẽ chữ Lâm vào chén nước cùng lúc tụng Chú Chuẩn Đề 21 lần :

*Nam Mô Tát Đa Nẫm
Tam Miệu Tam Bồ Đề ,
Cu Chi Nẫm , Đát Diệt Tha ,
Án Chiết lệ chủ lệ,
Chuẩn đề , Ta Bà ha*
PHƯƠNG THỨC CỬ HÀNH LỄ CÁT NÓC

Người Tây phương mỗi khi xây cất , khai trương cơ sở nào đó thường làm lễ đặt viên đá đầu tiên. Người Việt Nam thường làm lễ Cát Nóc , lễ Cát Nóc phải thực hiện vào ngày giờ tốt đã chọn. Khi đó người nhà gắn một tấm vải màu đỏ đề ngày tháng cử hành lễ và 5 chữ Hán : Khương Thái Công tại thử. Thường thì người ta treo lá bùa Bát Quái.

Những thứ vừa kể treo nơi đòn dông có mục đích là để xua đuổi tà ma quỷ quái. Nghi lễ diễn ra thường cùng với việc cúng kiếng.

PHƯƠNG THỨC XEM NGÀY CHỌN GIỜ XÂY CẤT NHÀ HAY CƠ SỞ HOẶC DỌN VÀO NHÀ MỚI

Ngày nay nhiều quốc gia vẫn còn coi trọng ngày thuận hay bất thuận , ngày tốt hay xấu. Ngoài ra khi muốn sửa sang nhà cửa cũng nên xem tháng nào thuận hợp. Dưới đây là một số tiêu biểu cần biết :

Tháng Giêng sửa chữa nhà phía phương Bắc thuận. Tránh sửa hướng Nam.

Tháng 2 sửa hướng Đông Bắc , tránh sửa hướng Tây Nam.

Tháng 3 , 4 nên sửa phía hướng Đông , tránh sửa hướng tây Bắc.

Tháng 6, 7 sửa hướng phía Tốt , tránh hướng Bắc.

Tháng 8 nên sửa nhà phía Tây nam , tránh sửa hướng Đông Bắc.

Tháng 9,10 nên sửa nhà hướng Tây , tránh hướng Đông

Tháng 11 sửa hướng Tây Bắc tốt , tránh hướng Đông Nam.

Tháng Chạp sửa hướng Bắc , tránh hướng Nam.

NHỮNG NGÀY MÙA TRÁNH XÂY CẤT

Những ngày xấu cho bốn mùa không tốt cho xây cất. Dưới đây là những ngày xấu thuộc bốn mùa trong năm không có lợi cho xây cất nhà cửa :

- Mùa Xuân có ngày Thân

- Mùa Hạ có ngày Dần

- Mùa Thu có ngày Mão.

- Mùa Đông có ngày Mùi

Những ngày tốt cho việc xây cất nhà :

Mỗi tháng có những ngày tốt cho việc xây cất nhà cửa. Nhìn vào lịch để biết ngày nào là ngày Tý , Sửu , Dần , Mão để suy ra. Dưới đây là những ngày tốt trong tháng tiện lợi cho việc cất nhà :

- Tháng Giêng : Thìn , Tuất , Sửu , Mùi , Thân , Dậu , Tý

- Tháng 2 : Tý , Sửu ,Dần, Mão ,Ngọ , Mùi , Thân, Dậu ,Hợi

- Tháng 3: Tý ,Sửu, Dần ,Mão ,Tỵ ,Ngọ, Dậu, Tuất, Hợi

- Tháng 4: Sửu , Mão , Thìn , Mùi , Tuất

- Tháng 5: Tý , Sửu , Dần , Thìn , Tỵ , Ngọ , Thân , Tuất

- Tháng 6: Tý , Mão , Thìn , Tỵ , Thậ, Dậu , Hợi

- Tháng 7: Tý , Dần , Mão , Thìn , Ngọ , Mùi , Thân , Tuất , Hợi

- Tháng 8: Tý , Dần , Tỵ , Ngọ , Mùi , Thân, Dậu

- Tháng 9: Tý ,Sửu, Dần, Tỵ, Ngọ, Thân, Dậu, Hợi

- Tháng 10: Sửu , Mão ,Thìn , Ngọ

- Tháng 11: Sửu , Dần , Mão , Tỵ , Ngọ , Mùi. Thân , Hợi

- Tháng Chạp : Tý , Mão, Tỵ, Ngọ, Mùi, Thân, Dậu, Hợi

Nếu những ngày này ở vào các ngày ghi trong lịch như : Thiên Phú , Thiên Hỷ , Thiên Phước , Thiên Y , Thiên Quan , Thiên Quý , Giải Thần , Phước Sanh , Sanh Khí , Ích Hậu thì rất tốt.

Những ngày không nên đặt móng xây cất :

- Ngày Bính Tuất 1
- Ngày Nhâm Thìn 2
- Ngày Tân Hợi 3
- Ngày Đinh Hợi 4
- Ngày Mậu Tý 5
- Ngày Bính Ngọ 6
- Ngày Ất Sửu 7
- Ngày Quý Mùi 8
- Ngày Giáp Dần 9
- Ngày Mậu Thân 10
- Ngày Tân Mão 11
- Ngày Tân Dậu 12

Muốn chắc chắn hơn cần lưu ý những ngày xấu sau đây gọi là ngày Vãng Vong tương ứng với các tháng :

- Ngày Dần thuộc tháng 1
- Ty..... 2
- Thân..... 3
-Hợi..... 4
-Mão..... 5
-Ngọ..... 6
-Dậu..... 7
-Tý..... 8
-Thìn 9
-Mùi..... 10
-Tuất..... 11
-Sửu..... 12

Những ngày sau đây gọi là ngày Tử Thọ , nên tránh làm nhà xây cất :

Ngày	Tháng	Ngày	Tháng
Bính Tuất	Giêng	At Sửu	Bảy
Nhâm Thìn	Hai	Quý Mùi	Tám
Tân Hợi	Ba	Giáp Dần	Chín
Đinh Ty.	Tư	Mậu Thân	Mười
Mậu Tý	Năm	TânMão	Mười Một
Bính Ngọ	Sáu.	Tân Dậu.	Chạp

Những năm thuộc Tam Tai không nên xây cất nhà cửa :

TUỔI

TRÁNH XÂY CẤT VÀO NĂM

Thân , Tý , Thìn Hợi , Mão , Mùi
Ty, Dậu, SửuNgọ , Dần , Tuất

Dần , Mão, ThìnTý , Ngọ , Mùi
Hợi , Tý , SửuThân , Dậu , Tuất

Tránh xây cất nhà cửa vào những năm dưới đây vì dễ bị hỏa hoạn xảy ra :

1- Ngày Tý của tháng Giêng , tháng 5 và tháng 9

2- Ngày Mão của tháng 2, 6, 10

3- Ngày Ngọ của tháng 3 , 7, 11

4- Ngày Dậu của tháng 4,8,Chạp

Ngoài ra cần lưu ý những ngày gọi là Hỏa Tinh rất xấu không nên xây cất nhà cửa vào những ngày này trong các tháng tương ứng :

NGÀY

Ất Sửu , Giáp Tuất 1
Giáp Tý , Tân Mão 2
Nhâm Thân , Tân Ty 3
Quý Mùi , Nhâm Thìn 4
Quý Dậu , canh Tý 5
Canh Dần , Kỷ Hợi 6
Tân Sửu, Canh Tuất 7
Nhâm Ngọ , Kỷ Dậu 8
Mậu Thân , Đinh Ty 9
Kỷ Mùi 10
Mậu Ngọ 11

(Không có ngày Hỏa Tinh trong tháng Chạp)

Sách cổ xưa bàn về phong thủy và xây dựng nhà cửa còn cho biết là có những ngày rất xấu thuộc về Thiên , Hỏa , Độc Hỏa hay Địa Hỏa. Những ngày ở vào các tháng tương ứng sau đây nên biết để tránh xây cất nhà cửa :

Tháng	Ngày Thiên Hỏa	Ngày ĐộcHỏa	Ngày Địa Hỏa
Giêng	Tý	Ty	Tuất
Hai	Mão	Thìn	Dậu
Ba	Ngọ	Mão	Thân
Tư	Dậu	Dần	Mùi
Năm	Tý	Sửu	Ngọ

Sáu	Mão	Tý	Ty
Bảy	Ngọ	Hợi	Thìn
Tám	Dậu	Tuất	Mão
Chín	Tý	Dậu	Dần
Mười	Mão	Thân	Sửu
Mười Một	Ngọ	Mùi	Tý
Chạp	Dậu	Ngọ	Hợi

Những ngày thuận hợp để xây bếp lò

Người xưa cho rằng việc xây cất bếp lò rất quan trọng vì có liên quan đến lửa. Do đó cần phải chọn ngày tốt mới khởi xây ra những trường hợp bất lợi như hỏa hoạn chẳng hạn. sau đây là những ngày tốt trong mỗi tháng nên chọn để khai trương xây cất bếp lò :

Ngày	Tháng	Ngày	Tháng
Tuất	1	Thìn	7
Sửu	12	Mùi	8
Tý	3	Ngọ	9
Mão	4	Dậu	10
Dần	5	Thân	11
Ty	6	Hợi	12

Người xưa cũng còn kiêng cử ngày 5 , 14 , 23 âm lịch không xây cất (khai trương) nhà cửa vào các ngày đó.

Sau cùng còn có những ngày cũng được người xưa xếp vào những ngày xấu không nên xây cất nhà cửa : Những ngày này liên hệ vào những năm , tháng kê ra như dưới đây :

NGÀY	THÁNG	NĂM
Mậu Tuất	3	Thuộc Giáp và Kỷ
Tân Ty	3	Thuộc Bính và Tân
Nhâm Thân	4	Thuộc Ất và Canh
Kỷ Sửu	6	Thuộc Mậu và Quý
Quý Hợi	7	Thuộc Giáp và...
Ất Ty	9	Thuộc Ất và canh
Canh Thìn	9	Thuộc Bính và Tân
Giáp Thìn	10	Thuộc Bính và Tân
Đinh Hợi	11	Thuộc Giáp và Kỷ

NHỮNG DẤU HIỆU BÁO TRƯỚC HÊN XUI VÀ MAY RỦI

Từ ngàn xưa , Đông phương đến Tây phương , qua kinh nghiệm lâu đời của những người đi trước về những gì họ gọi là triệu , là điềm (owen) , là dấu hiệu may , rủi....truyền tụng trong nhân gian đến nay đều được nhiều sách vở , tài liệu ghi chép lưu trữ lại rất nhiều.

Ngoài những ngày giờ tháng năm , tuổi tác tốt xấu , khắc hợp , người xưa còn lưu ý đến những dấu hiệu , những biểu tượng báo động , cho biết sắp xảy ra những việc hên xui , may rủi. Có thể bảo đó là những điềm lành hay dữ báo trước. Nếu con người biết được và lưu tâm sẽ tránh được bất lợi hay phát triển thêm những may mắn thuận lợi tốt lành.

Quả thật cho đến nay , chưa nhà nghiên cứu sưu tập nào có thể giải thích nguyên nhân sâu sa của những gì gọi là điềm , triệu báo trước sự rủi may xấu tốt ấy cũng như xuất sứ từ đâu và sự thật chính xác về tác dụng đến độ nào.

Chỉ biết người Tây phương cũng như Đông Phương đều tin tưởng không nhiều thì ít về những điềm , triệu báo trước này. Điều đặc biệt là người Đông phương tin nhiều về sự kiện này nhưng họ hiếm ghi chép trong sách vở mà chỉ lưu truyền trong nhân gian từ ông bà tổ tiên đến ch mẹ con cái và đôi khi họ thuộc nằm lòng. Trái lại ở Tây phương , sự kiện này cũng được lưu truyền trong dân chúng nhưng nhiều nhà sưu tập nghiên cứu đã ghi chép sắp xếp lại rất có quy củ và đôi khi còn được soạn thành cuốn từ điển chuyên về các điềm may rủi. Mới đây , hai nhà nghiên cứu nổi tiếng Hoa Kỳ là Walter B. Gibson và Litzka.R. Gibson chuyên sưu khảo và biên soạn các đề tài siêu hình , huyền bí cũng đã tập hợp lại một số dấu hiệu về sự hên , xui , may , rủi , tốt , xấu được lưu truyền từ cổ đại đến nay và rất phổ biến ở Tây Phương. Cũng như người Âu Châu và người Nga phần lớn đều tin vào những gì gọi là điềm báo trước và họ cho là rất linh nghiệm.

Sau đây là một số điềm báo tốt xấu được lưu truyền ở Tây phương theo các lãnh vực sau :

Chim chóc : Khi có tiếng cú kêu gần nhà người bị bệnh nặng thì cái chết đã gần kề. Nếu một bé gái nghe tiếng cú kêu thì bé phải ở nhà đừng đi đâu vì rất nguy hiểm. Nếu một chim Canh Tước , loại chim cổ đỏ (Robin) tự nhiên bay vào nhà là may mắn sẽ đến.

Nếu chim bồ câu trắng bay liệng gần nhà bạn hay gần người nào đó thì là điềm lành được báo hiệu. Nhưng bỗng nhiên có một con bồ câu trắng lạc lối đi thẳng vào trong nhà bạn thì đó là điềm gỡ , xấu.

Khi bạn đi lấy bất cứ tổ chim nào tức là bạn đã chuốc lấy điều đau khổ. Sự kiện bất lợi này sẽ đến sau đó nhanh lắm. Bắn hay làm bị thương một con chim bồ câu thì sự buồn rầu sẽ đến ngay. Những người đi biển nếu thấy chim Mòng biển bay đậu trên đầu họ là điềm xui. Con chim xanh xuất hiện là điềm báo tin vui may mắn. Bỗng nhiên từ đâu một con chim bay đến đụng vào cửa là điềm xấu. Nếu nó chỉ vỗ cánh bay lượn không thôi trước cửa và như cố ý muốn vào nhà thì đó là điềm nguy hiểm gần kề.

Vào trong một nhà nào đó thấy ủ rũ , tối tăm không có sinh khí : ắt bệnh sắp đến hoặc sẽ có sự lo buồn hao tán , suy vi , ưu sầu. Vào nhà nghe mùi tanh , hôi là điềm báo bệnh tật , ưu sầu. Nếu tự nhiên cảm thấy thanh thoát , sáng sủa , hoặc có mùi thơm tho thanh khiết , đầm ấm là điềm báo sự thịnh vượng , phát tài , hạnh phúc đang đến và sẽ còn đến nữa.

Vào nhà thấy người trong nhà đầu bù tóc rối , áo quần xốc xếch , vẻ mặt tối ám là điềm ưu sâu , suy sụp.

Trước mặt nhà rêu phong cây cối rủ kín hoặc vách tường đổ nát là điềm báo gia đạo nhà ấy hồi suy vi sâu thẳm. Trên mái nhà có cây cối mọc , gia đạo an vui , phát vượng. Nhà nuôi gà và tự nhiên có gà mái gáy sáng chiều là triệu chứng gia đạo xáo động. Nếu tự nhiên con chó trong nhà đứng ngay giữa nhà tru lên từng hồi là điềm rất xấu. Nếu tự nhiên có rắn rết vào nhà là sắp có tai nạn cho người nhà. Nếu có bầy chim bay đến cắn mổ nhau loạn xạ là điềm có tranh cãi trong nhà. Trong nhà có người ngủ ngày ngủ đêm liên miên là triệu chứng suy vong , hao tán , không phát đạt. Nếu nhà bên cạnh có cây cối và bóng cây ấy đổ vào vườn nhà mình thì đó là điềm triệu ứng vào sự hoạnh tài phát triển.

Thắp đèn dầu để giữa nhà ban ngày là điềm báo sắp có sự chết chóc bệnh hoạn. Chuột xuất hiện trong nhà vào ban trưa là điềm sẽ hao tài. Trong nhà nơi bàn thờ tổ tiên hay chỗ thờ Thần Tài tự nhiên lư hương bốc cháy là điềm báo sắp hỏa hoạn trong nhà nên cẩn thận.

Vòi nước trong nhà chảy rỉ rỉ là điềm hao tán

Hồ nước trong vườn cạn khô là điềm tàn tạ , kiệt quệ.

Đôi dép , điều tối kỵ là để đôi dép trên ngăn kệ , ngăn tủ cao quá đầu bạn.

Bức tranh : Khi một bức tranh trong nhà tự nhiên rơi xuống là điềm xấu. Nếu tranh đó là tranh vẽ hay ảnh chụp người trong nhà thì đó là dấu hiệu bất ổn đối với người đó. Hãy cẩn thận về mọi mặt.

- **Chim sẻ** nhảy nhót kêu trên mái nhà là điềm báo sắp có tin vui , người ở xa đến.

Tự nhiên có chuột reo trong nhà là có tin vui

Mèo vào nhà xui. Chó đến nhà là tốt , thịnh vượng. Tự nhiên chó cái ở đâu đến đẻ bên nhà bạn là điều may mắn ,

Chim bồ câu tới đây sân và làm tổ trên mái nhà là điềm báo gia đình hưng thịnh giàu sang.

Nếu bỗng nhiên có một con chó lạ nào đó vào nhà bạn đó là dấu hiệu sự may mắn , tốt lành đến với gia đình bạn. (điều này trùng hợp với suy đoán của người Đông phương). Tự nhiên con chó rên rỉ dưới cửa là điềm báo sự không may. Con chó đến nằm dài trước cửa ra vào mặt quay ra trước là dấu hiệu có người trong nhà sẽ rời khỏi gia đình.

Khi một con dơi (bat) bay lượn vòng quanh lúc hoàng hôn là báo trước thời tiết tốt đẹp. Nếu Dơi ở đâu tự nhiên bay đụng vào cao ốc là trời xấu , sẽ có mưa. Nếu dơi bay đụng vào cửa hay vào trong nhà bạn là điềm xấu đến cho bạn hay người thân thuộc. Nếu tự nhiên con dơi bay đến gần bạn là điềm báo có kẻ bạc tình hay phản bội bạn , cần phải lưu ý cẩn thận.

Chuột : Khi bạn bắt được hai con chuột trong một cái bẫy tức là bạn sẽ gặp may hoàn toàn. Khi chuột kéo nhau bỏ chạy ra khỏi nhà nào đó thì trong nhà đó sẽ có bất hạnh như có người chết chẳng hạn.

Mèo : Tự nhiên mèo dùng chân chùi mặt và cào móng lên tai 3 lần , là dấu hiệu có khách quý đến nhà.

Nếu từ đâu có con mèo đen vào nhà bạn thì đó là điềm lành chứ không phải là điềm dữ. Nếu đó là con mèo lông xám tro thì lại càng may mắn. Riêng trường hợp mèo trắng thì người Tây phương có hai cách giải thích về dấu hiệu tốt xấu khác nhau. Mèo trắng vào nhà là điều đáng nghi ngờ e ngại sắp xảy ra , nên cẩn thận.

Dọn nhà , dời chỗ : Khi dọn nhà , dời chỗ ở nên để lại một vật gì dù ít nơi ngôi nhà cũ đó để có được may mắn về sau.

Hết