

NHIỀU TÁC GIẢ

NĂNG LƯỢNG KIM TỰ THÁP THỜI ĐẠI MỚI

THE NEW AGE OF PYRAMID ENERGY

Nguyễn Trần Quyết - Võ Thị Kim Cúc dịch



PHÂN QUÁT BÀN
PHƯƠNG ĐÔNG



“KIM TỰ THÁP, BIỂU TƯỢNG CỦA THỜI ĐẠI MỚI”

“Kim Tự Tháp” - biểu tượng vĩ đại của Sự Trường Tồn

“Kim Tự Tháp” - biểu tượng vĩ đại của Thế giới Vật lý

“Kim Tự Tháp” - biểu tượng vĩ đại của Khoa học Tâm linh

“Kim Tự Tháp” - biểu tượng vĩ đại của Thiên định

“Kim Tự Tháp” - biểu tượng vĩ đại của Thời Đại Mới

“Kim Tự Tháp” - biểu tượng vĩ đại của Đông, Tây, Nam, Bắc

“Kim Tự Tháp” - mật mã vĩ đại kết nối tất cả các nền Văn minh Vũ trụ

Các Kim Tự Tháp là hệ thống Năng Lượng hỗ trợ vĩ đại cho Muôn Loài

Phong Trào Thiên Định Kim Tự Tháp “PSSM” xây dựng KIM TỰ THÁP ở khắp mọi nơi

Hãy đến với Kim Tự Tháp

Hãy đến với Năng lượng Kim Tự Tháp

Hãy đến với Năng lượng Thiên Kim Tự Tháp

MINH SU' PATRIJI

Osho

“Sự kỳ diệu của Kim Tự Tháp”

Bạn đã biết về các Kim Tự Tháp ở Ai Cập.

Vào đầu thế kỷ 19, lần đầu tiên, các Kim Tự Tháp được mở ra, Kim Tự Tháp lớn nhất được mở trước tiên. Chúng đã đóng trong ba ngàn năm.

Và các nhà khoa học vô cùng ngạc nhiên khi tìm thấy xác một con mèo đã chết bên trong Kim Tự Tháp nhưng không bị phân hủy, không hề có dấu hiệu của sự phân hủy, không hề có dấu hiệu cho thấy rằng nó đã chết được ba ngàn năm. Nó giống như vừa mới chết, và họ không thể giải thích được vì sao. Cuối cùng, họ kết luận rằng điều này xảy ra bởi hình dạng của Kim Tự Tháp.

Nếu bạn ngồi bên trong hoặc bên dưới một hình dạng Kim Tự Tháp bất kỳ, bạn sẽ đi vào trạng thái tĩnh lặng hoặc thiền định rất dễ dàng. Và, một xác chết có thể được bảo quản trong một nắm mộ hình Kim Tự Tháp, nó sẽ không bị thối rữa. Nó sẽ luôn tươi nguyên giống như vừa mới được chôn xuống.

Hiện nay, Kim Tự Tháp đã được ứng dụng. Các Kim Tự Tháp nhỏ đang được bán ngoài chợ, bạn ngồi dưới chúng và chúng sẽ chữa lành cho bạn. Chúng chẳng làm gì cả, đơn giản là hình dạng của chúng phản chiếu những tia năng lượng Mặt Trời. Bạn sẽ chỉ nhận được những tia năng lượng có thể chữa lành, những tia khác không có tác dụng chữa lành sẽ được phản xạ quay trở lại. Hình dạng của chúng đã tạo ra điều này.

Những cuộc nghiên cứu trong thời gian dài đã được thực hiện để tìm hiểu xem Kim Tự Tháp là gì, tại sao chúng lại được xây dựng và xây dựng để làm gì. Mục đích của việc xây dựng những Kim Tự Tháp to lớn ở những vùng đất khô cằn trong sa mạc là gì? Bao nhiêu công sức phải bỏ ra để có thể tạo nên chúng? Nếu những công trình vĩ đại

này chỉ đơn giản là để chôn giữ xác chết, giống như những gì chúng ta thấy, thì đó đích thực là sự hao phí tiền bạc và năng lượng con người.

Sự thật, những Kim Tự Tháp đó được xây dựng cho mục đích tâm linh, đó là những nơi mà sự thật tâm linh có thể được tìm thấy một cách dễ dàng và thuận lợi. Và, một mục đích tâm linh nữa, xác chết của những người đặc biệt sẽ được bảo quản bên trong các Kim Tự Tháp. Vì vậy, các Kim Tự Tháp Ai Cập này - bao gồm cấu trúc, đặc điểm, tỉ lệ - chứa đựng những ý nghĩa to lớn.

Ngày nay, người ta đã chế tạo ra những Kim Tự Tháp nhỏ bằng nhựa hoặc thủy tinh. Nếu bạn muốn được chữa lành hoặc có sức khỏe tốt, đơn giản hãy ngồi bên trong chúng. Một Kim Tự Tháp nhỏ có thể mang đi được, bạn có thể gấp nó lại để vào một cái túi và ở bất cứ nơi nào bạn muốn, hãy mở nó ra và gắn lại như một cái lều. Ngồi bên trong đó một tiếng đồng hồ, và bạn có thể cảm nhận niềm hạnh phúc bao la trong từng khoảnh khắc.

Nếu những Kim Tự Tháp này được sử dụng rộng rãi, cuộc sống con người sẽ được kéo dài thêm. Nếu việc này trở thành một bài tập thường xuyên mỗi ngày cho mỗi đứa trẻ, mỗi gia đình, mỗi ngôi trường, mỗi bệnh viện, cuộc sống có thể được kéo dài đến ba trăm năm. Chỉ một giờ mỗi ngày bên trong một Kim Tự Tháp và bạn chẳng cần phải làm gì cả, đơn giản là chỉ ngồi ở đó. Nó sẽ giúp cuộc sống của bạn trở nên tốt đẹp hơn nữa, và một giờ đồng hồ hạnh phúc đó sẽ đưa bạn vào trạng thái Thiền định thật sâu. Nó có ích cho cả hai việc này.

Bạn hãy nhìn những bức ảnh chụp Kim Tự Tháp, đặc biệt là những Kim Tự Tháp Ai Cập. Từ “Kim Tự Tháp” có nghĩa là “ngọn lửa ở bên trong”, và Kim Tự Tháp được tạo ra với mục đích tích lũy năng lượng.



Nguồn: “*Osho World*” magazine March 2011

- www.oshoworld.com

Max Toth & Greg Nielsen

“Đại Kim Tự Tháp”

Đại Kim Tự Tháp được biết đến như là một trong bảy kỳ quan của thế giới, khoa học kỹ thuật hiện đại ngày nay cũng không thể giải thích thấu đáo những bí ẩn của Kim Tự Tháp vĩ đại này.

Nó có mặt đáy bao phủ một diện tích mười ba mẫu Anh ^[1] và hoàn toàn bằng phẳng đến từng inch. Chiều cao hiện tại của nó hơn bốn trăm năm mươi foot ^[2]. Theo Dr. Edgar Cayce, nhà ngoại cảm vĩ đại của thế giới, những Kim Tự Tháp cổ đại ở Gizeh của Ai Cập đã được xây dựng cách đây 10.000 năm, rất lâu trước khi nền văn minh hiện nay được bắt đầu.

Người ta tin rằng các Kim Tự Tháp cổ đại được xây dựng bởi những thực thể từ thế giới khác. Có thể thấy đây là điều hiển nhiên qua khảo sát của Max Toth và Greg Nielsen về “Sức mạnh Kim Tự Tháp”: “Những khối đá dùng để xây dựng Kim Tự Tháp có khối lượng trung bình 2,5 tấn, những khối đá lớn nhất lên đến hơn 200 tấn ở những công trình trung tâm. Con người đã dùng thiết bị nào mà có thể di chuyển những khối đá 200 tấn này vượt qua sông Nile, đặt chúng cân bằng trên xà lan và dỡ chúng xuống!”

Kim Tự Tháp được miêu tả như “Những ngôi đền của Chúa”, “Trung tâm Năng lượng”, nơi lưu giữ lịch sử của con người, trung tâm của sự học hỏi... “Những nhà nghiên cứu nhận thấy rằng Đại Kim Tự Tháp tại Gizeh được xây dựng như là một nơi, một công cụ để có thể đạt đến những trạng thái tinh thức cao hơn thông qua cơ chế của trải nghiệm vượt ra khỏi cơ thể”.

Người ta đã kết luận rằng sức mạnh tâm linh được lưu giữ và làm mạnh mẽ hơn nếu các Kim Tự Tháp được sử dụng cho mục đích Thiên định. Theo các nhà khoa học Kim Tự Tháp, những người nghiên cứu tâm linh khi Thiên định bên trong Kim Tự Tháp sẽ đạt

được những trạng thái tinh thức cao cấp một cách nhanh chóng và dễ dàng hơn bình thường.

Hãy xây dựng các Kim Tụ Tháp ở khắp mọi nơi, Thiền định bên trong Kim Tụ Tháp giúp cho con người nhận được nguồn năng lượng vũ trụ to lớn dạt dào.

- Kim Tụ Tháp mang lại một nguồn năng lượng lớn giúp chúng ta loại bỏ căng thẳng và stress.

- Thiền định đều đặn bên trong Kim Tụ Tháp giúp kích hoạt khai mở “Con mắt thứ 3”.

- Một điều thú vị là, Thiền định bên trong Kim Tụ Tháp mang lại hiệu quả gấp ba lần so với Thiền định bên ngoài Kim Tụ Tháp.

- Rất nhiều người khi thực hành Thiền định trong Kim Tụ Tháp đã có trải nghiệm nhận được nguồn năng lượng tâm linh dồi dào, nhìn thấy ký ức những cuộc sống trước, những cảnh đẹp, những biểu tượng và âm nhạc.

- Một số người lại có những trải nghiệm khác như: nhìn thấy tương lai, du hành đến các hành tinh khác, kết nối ngoại cảm, trả lời được những thắc mắc trong tâm tưởng, và cuộc sống được thay đổi hoàn toàn theo cách tốt đẹp hơn.



Nguồn: Tư liệu trong bài lấy từ cuốn “Pyramid Power”-
Max Toth and Greg Nielsen

[1]-1 mẫu Anh khoảng 0,4 hecta – ND.

[2]-1 fot = bằng 0,3048 m – ND.

Dr. Paul Brunton

“Một đêm trong Đại Kim Tự Tháp”



“Phòng của Vua”

Tôi từ từ nhận ra rằng “Phòng của Vua” (King’s Chamber) là nơi có một bầu không khí mạnh mẽ mà tôi chỉ có thể gọi đó là “Sự huyền bí”.

Tôi đã chuẩn bị một tâm trí chấp nhận tất cả mọi thứ xảy ra, một trạng thái quên hết những gì đã biết, một cảm giác không liên quan đến bất kỳ điều gì để có thể trải nghiệm một cách hoàn hảo nhất những điều kỳ diệu có thể xảy ra.

Tôi giảm dần dần những dòng suy nghĩ cho đến khi tâm trí gần như trống rỗng. Không âm thanh, không tiếng xì xầm, chỉ có bóng tối bao xung quanh tôi. Sức mạnh của sự tĩnh lặng bao trùm vương

quốc Kim Tự Tháp. Tôi luôn nhận biết được sức mạnh của bầu không khí trong phòng.

“Cảm giác kỳ lạ”

Một cảm giác kỳ lạ: dường như ở đây không chỉ có mình tôi. Bóng tối hoàn toàn bao phủ, tôi cảm thấy điều gì đó đang thôi thúc và một sự tồn tại mới đã hiện hữu ở trong tôi.

Thời gian từ từ trôi qua, đêm càng về khuya càng lạnh lẽo.

Khoảng thời gian ba ngày trong Kim Tự Tháp đã khiến tôi trở nên nhạy cảm hơn và bây giờ tôi có cảm giác ớn lạnh.

Không khí lạnh tràn vào Phòng của Vua qua lỗ thông gió và xuyên thấu lớp áo mỏng manh của tôi. Tôi thấy rùng mình. Tôi ngồi dậy, mặc lại chiếc áo khoác mà mấy giờ trước tôi đã cởi ra vì nóng.

“Để cho mình được tự nhiên”

Tôi ngồi dậy lần thứ hai trên một chiếc ghế đá và buông lỏng mọi cảm xúc, nó giống như trạng thái tĩnh lặng và trống rỗng của cái chết, chỉ còn lại bóng tối ngự trị trong Phòng của Vua. Với một linh hồn rộng mở, tôi chờ đợi và cảm nhận.

Có một cái gì đó thật sống động đang tồn tại quanh tôi, mặc dù tôi hoàn toàn không nhìn thấy gì cả.

“Một cái gì đó nguy hiểm, kinh khủng”

Bóng tối đè nặng lên đầu tôi như một khối sắt. Một nỗi sợ hãi không thể gọi tên dấy lên trong tôi. Ngay lập tức tôi xua nỗi sợ này

đi. Để ngồi yên trong lảng mộ trung tâm giữa sa mạc này, bạn không cần tới sức mạnh thể xác, điều bạn cần là một tâm lý thật vững.

Tôi hướng vào nội tâm bằng một kỹ thuật tập trung mà tôi đã học khá lâu trước chuyến đi Ai Cập lần thứ hai này. Rồi tôi bắt đầu cảm nhận được một năng lượng thù nghịch tràn vào căn phòng. Một thứ gì đó ma quái và nguy hiểm. Và nỗi sợ vô hình trong tôi cứ lúc lúc lại dấy lên mặc dù tôi đã cố sức quên nó.

Tôi lặng yên dõi theo phương pháp tập trung của mình, chú ý vào một điểm đơn độc duy nhất ở bên trong.

“Bóng đen”

Tôi chú ý cảm nhận sự thay đổi của mọi thứ xung quanh. Căn phòng này vốn không có bất kỳ cái bóng của vật thể nào, thế nhưng giờ đây lại xuất hiện những cái bóng di chuyển, dần dần tạo thành một hình dạng xác định. Rồi bỗng nhiên một khuôn mặt hiện ra. Trước mắt tôi hiển hiện rõ ràng một hình ảnh ma quái.

Sau đó, cái bóng tiến đến gần, nhìn tôi với ánh mắt nghi ngờ và vung đôi tay như thể đang đe dọa. Nó muốn làm cho tôi sợ hãi.

“Hình dạng quang phổ”

Những hình dạng quang phổ này bắt đầu di chuyển xung quanh căn phòng tới nơi tôi ngồi và một cảm giác khó chịu không thể diễn tả được trở dậy. Tôi vẫn cảm nhận được cơ thể đang ở chính giữa căn phòng và nhịp tim càng lúc càng căng thẳng.

Trong vô thức, các ngón tay của tôi đan chặt vào nhau. Nhưng tôi vẫn quyết định sẽ tiếp tục, ngay cả khi những hình dạng kì bí đó cứ di chuyển quanh phòng và bắt đầu đưa ra những dấu hiệu cảnh báo.

Chúng dừng lại, khiêu khích sự hiếu chiến và tất cả những gì có thể khiến tôi phản ứng.



“Thực thể hình tròn”

Đôi mắt tôi nhắm lại, và những hình dạng trắng xám, kì bí vẫn cứ lớn vờn quanh tôi với thái độ phản đối, hành động xấu xa này nhằm hất tôi ra khỏi mục đích của chính mình.

Thế rồi một thực thể hình tròn bắt đầu ôm lấy tôi. Thật đơn giản để tôi kết thúc việc này bằng cách bật đèn lên và chạy ra khỏi căn phòng về phía cánh cửa đang đóng cách đó một trăm foot, nơi người bảo vệ đang đứng.

Nhưng, một cái gì đó ở bên trong thôi thúc tôi phải ở lại để chứng kiến điều này.

Những thực thể gớm guốc của địa ngục, kệnh cớm, hoang dại và xảo quyệt vây quanh tôi, hù dọa tôi bằng sự ghê tởm phi thường. Những phút vừa qua là khoảng thời gian tôi sẽ nhớ mãi trong cuộc

đời về sau. Cảnh tượng này đã lưu lại sâu trong tâm trí tôi. Không đời nào tôi trải nghiệm những việc này một lần nữa! Không đời nào tôi ngủ lại trong Đại Kim Tự Tháp lần nữa!

“Kết thúc bất ngờ”

Rồi đột nhiên, tất cả dừng lại. Những thực thể ma quái bất ngờ biến mất vào trong bóng tối, cuốn đi cả nỗi sợ hãi như chưa từng xuất hiện. Đầu óc tôi đột nhiên được giải thoát, tựa như những người lính vừa thoát khỏi một trận mưa bom bất ngờ.

“Sự hiện diện bình an”

Không biết bao nhiêu thời gian đã trôi qua trước khi tôi có thể ý thức được một sự hiện diện mới trong Chamber, một ai đó rất thân thiện, đầy yêu thương đang đứng trước lối vào và nhìn tôi với ánh mắt an lành.

Sự xuất hiện của ông ấy làm cho căn phòng trở nên ấm áp hẳn. Ông ấy mang đến một điều gì đó nhẹ nhàng và bình dị. Một cái gì vượt lên trên những giác quan, êm dịu và tĩnh tại. Ông ấy tiến đến gần tảng đá tôi đang ngồi và tôi nhận ra đằng sau ông còn có một thực thể khác nữa. Cả hai dừng lại bên cạnh tôi, nhìn tôi với ánh mắt trang nghiêm đầy ý nghĩa. Tôi cảm thấy thời khắc quan trọng của đời mình sắp sửa xảy ra.

Trước mắt tôi, hai thực thể hiện ra như trong một bức tranh, khiến tôi không thể nào quên. Những chiếc áo choàng trắng, đôi chân đeo xăng-đan, vẻ thông thái, và sự cao lớn của họ - tất cả đã in sâu vào đôi mắt tâm trí của tôi.

Trang phục họ mặc giống như của những vị thầy tế cao cấp thời Ai Cập cổ đại. Một vòng hào quang bao xung quanh họ, tỏa sáng khắp căn phòng. Thật sự, họ trông đẹp đẽ hơn những người bình

thường với khuôn mặt sáng ngời của vị á thần và luôn trầm tĩnh như đang ở trong một tu viện.

Họ đứng lặng im như những bức tượng và nhìn tôi, đôi tay đặt trước ngực.



Tôi tự hỏi, có phải mình đang ở trong chiều không gian thứ tư, đang ý thức và tỉnh thức về một thời đại xa xưa? Có phải mình đang trở về một thời kỳ nào đó của đất nước Ai Cập? Không! Điều này là không thể. Tôi ngay lập tức nhận ra rằng hai người này có thể nhìn thấy và nói chuyện với tôi.

“Tại sao con đến đây?”

Họ cúi người xuống, khuôn mặt hướng về phía tôi, đôi môi mấp máy, đôi mắt sáng ngời như ngọn lửa và tôi nghe thấy một câu hỏi:

“Tại sao con lại đến đây? Để tìm kiếm một sức mạnh bí mật gì ư? Cuộc sống này chưa đủ với con sao?”

Tôi nghe những âm thanh này không phải bằng đôi tai vật lý, căn phòng vẫn hoàn toàn im lặng. Tôi nghĩ rằng việc này giống như một người điếc sử dụng tai nghe điện tử để có thể nghe được những âm thanh từ chiếc loa, nhưng có một điều khác biệt là chúng tôi nghe từ bên trong chiếc loa ấy.

“Quay lại đi”

Thật vậy, âm thanh đó đến với tôi tựa như một “tiếng nói tinh thần”, bởi vì chắc chắn tôi nghe thấy nó vang lên trong đầu mình. Nhưng nó không phải là một ý nghĩ. Nó vẫn giống như một tiếng nói thật sự.

Và tôi trả lời: “Không phải.”

Ông ấy nói:

“Sự huyền ảo của các đám đông ở những thành phố ngoài kia làm cho trái tim con người thích thú. Hãy quay về, hòa nhập với những người bạn và con sẽ sớm quên đi nguồn ánh sáng tượng tượng đã mang con đến đây.”

Tôi vẫn trả lời: “Không! Tôi không như thế.”

Ông ấy cố gắng thuyết phục tôi lần nữa: “Con đường của giấc mơ sẽ mang con đi rất xa so với những gì đã biết. Một số người đã đi và khùng hoảng khi trở về. Hãy quay trở về khi còn kịp và tiếp tục cuộc hành trình luân hồi dưới đó.”

Nhưng tôi lắc đầu và khẽ nói: “Tôi nhất định phải đi theo con đường này. Tôi không muốn lựa chọn nào khác”.

Hình dạng thầy tế đó bước đến gần hơn và cúi mình xuống nơi tôi ngồi.



Tôi thấy khuôn mặt già dặn của ông ấy sáng lên trong bóng đêm. Ông ấy lại thì thầm: “Ông ấy, người kết nối chúng ta với nhau đã không có liên hệ gì với thế giới nữa. Con có thể đi một mình không?”

Tôi trả lời: “Tôi không biết.”

Trong bóng đêm, ông ấy nói với tôi những lời sau cùng: “Vây, được! Con đã chọn. Con sẽ không hối tiếc về quyết định này. Tạm biệt!”

... và ông ấy đi!

Tôi bị bỏ lại một mình với thực thể còn lại, ông ấy từ đầu tới cuối vẫn chỉ im lặng và quan sát.

“Bước dài về phía tảng đá”

Ông ấy tiến đến gần hơn và đứng trước tảng đá. Ông có khuôn mặt của một vị lão niên, rất rất già. Tôi không thể nào đoán được tuổi của ông.

“Con trai ta! Sức mạnh vĩ đại của đấng Tạo hóa đang nằm trong tay con. Đêm nay, con sẽ được học một bài học to lớn. Hãy nằm

xuống tảng đá này! Ngày xưa, nó ở đằng kia, trên một tấm thảm dệt bằng papyrus.”

... và ông ấy chỉ về phía chiếc quan tài bằng đá.

Tôi không để ý đến chiếc quan tài mà chỉ biết vâng lời vị lão niên bí ẩn này. Tôi từ từ nằm xuống.

Tôi không nhớ rõ những gì xảy ra ngay sau đó. Dường như ông ấy đã đưa tôi vào một trạng thái nửa tỉnh nửa mê kỳ lạ, tất cả cơ bắp của tôi giãn ra.

“Như một cái chết”

Toàn bộ cơ thể tôi trở nên nặng trĩu và không thể nhúc nhích. Đôi chân càng lúc càng lạnh. Cảm giác hàn giá bắt đầu di chuyển từ bàn chân lên đầu gối và tiến dần lên phía trên. Như thể tôi đang chìm dần xuống một hồ nước trên núi tuyết. Tôi không còn cảm giác với phần dưới của cơ thể nữa.

Tôi hòa mình vào trạng thái nửa tỉnh nửa mê, và một sự bắt đầu kỳ lạ của cái chết xuất hiện trong tâm trí tôi. Điều này không làm tôi lo sợ, bởi vì, từ rất lâu tôi đã không còn bị dính mắc vào nỗi sợ về cái chết, tôi sẵn lòng chấp nhận sự thật chắc chắn sẽ xảy ra này.

Cảm giác băng giá lạ lùng tiếp tục xâm chiếm tôi, làm lạnh sống lưng và vô hiệu hóa cơ thể của tôi. Tôi cảm thấy mình đang chìm vào một sự tỉnh thức mới ở trung tâm của bộ não. Hơi thở tôi càng lúc càng nhẹ hơn.

Khi cái lạnh tiến đến vùng ngực và gần như toàn bộ cơ thể đã tê liệt, tôi cảm thấy thứ gì đó giống như một cơn đau tim bất chợt, nhưng chỉ trong thoáng chốc thôi. Tôi nghĩ rằng mình sắp phải đối mặt với điều gì đó rất khủng khiếp.

Tôi vẫn có thể di chuyển quai hàm của mình và cười nhẹ với một ý tưởng hài hước vừa chợt đến. “Ngày mai, người ta có thể sẽ tìm thấy một xác chết bên trong Đại Kim Tự Tháp, và đó là kết cuộc của đời mình!”

“Đến một nơi chưa từng biết”

Với những cảm giác này, tôi chắc chắn rằng tâm thức tôi đang di chuyển từ thế giới vật lý sang miền đất phía sau cái chết.

Và tôi cũng chắc chắn mình đang trải qua những cảm giác của cái chết, mọi sự đối lập đã biến mất.

Cuối cùng, tâm thức của tôi đọng lại tại một điểm trên đầu và có một luồng lốc xoáy xuất hiện ở bên trong bộ não. Như thể tôi được cuốn đi bởi một cơn bão nhiệt đới, xuyên qua một cái lỗ hẹp phía trên. Một thoáng kinh hãi chợt đến với tôi giữa khoảng không vô tận, tôi đã vượt ra đến một nơi nào đó mà tôi không biết và tôi... tự do!

“Cảm giác tuyệt vời của sự tự do”

Không một từ ngữ nào có thể diễn tả cảm giác tuyệt vời của tôi lúc này! Tôi đã trở thành một thực thể tâm linh, được cấu tạo từ suy nghĩ và cảm xúc và không có bất kỳ sự giới hạn nào của cơ thể thịt da đang ngủ kia. Tôi trở thành một hình dạng tinh tế, hoàn toàn thoát khỏi cơ thể trái đất của tôi, giống như một người chết đi ra khỏi nấm mồ nhưng hoàn toàn không ở trạng thái vô thức.

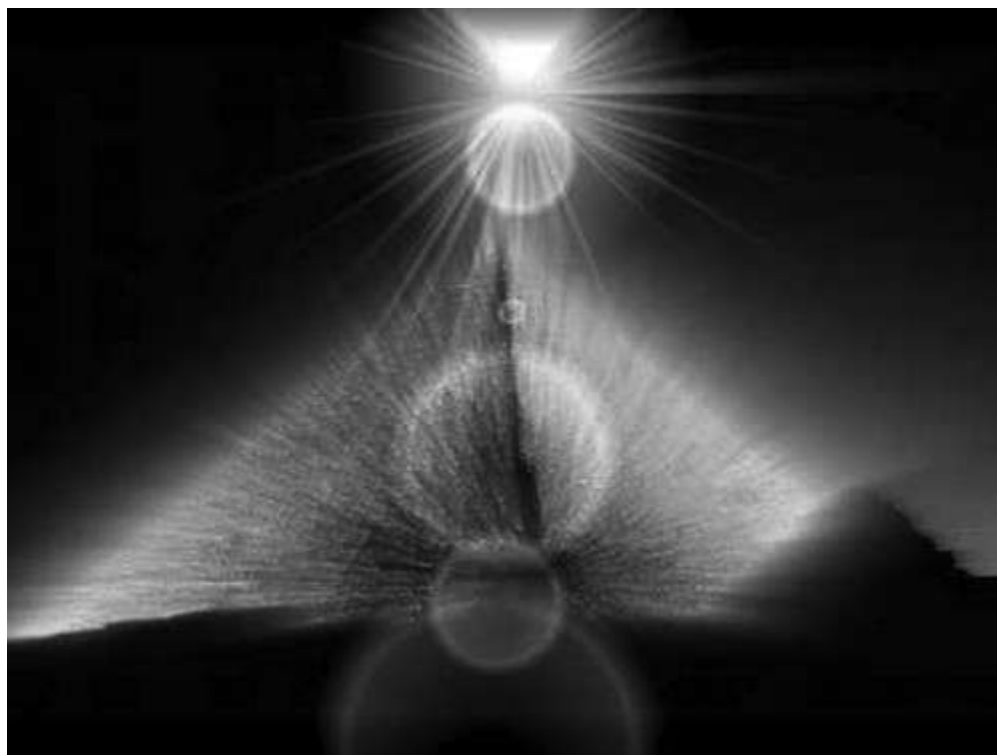
Cảm giác của tôi về sự tồn tại lúc này thật sự mạnh mẽ hơn bao giờ hết! Đặc biệt, tôi đã di chuyển lên một chiều không gian cao cấp hơn, tôi cảm thấy tự do, hạnh phúc, nhẹ nhàng trong chiều không gian thứ tư mà tôi đang hiện diện này.

Đầu tiên, tôi thấy bản thân nằm ngang giống như cơ thể vật lý mà tôi vừa thoát ra trên tảng đá. Sau đó, cảm giác như có một bàn tay vô hình kéo tôi dậy, đẩy tôi lên một chút để tôi hoàn toàn đứng trên đôi chân của mình. Cuối cùng, thật kỳ lạ là tôi có cả hai cảm giác đang nằm và đứng cùng một lúc.

“Cơ thể thịt da”

Tôi nhìn xuống cơ thể vật lý của mình. Nó đang nằm bất động trên tảng đá.

Khuôn mặt ngửa lên, đôi mắt đóng lại, mi mắt hé ra một chút đủ để tôi thấy được tia sáng từ con người. Đôi tay đan lại và đặt trên ngực - tôi không chắc rằng mình đã nằm với tư thế như vậy lúc này. Phải chăng có ai đó đã xếp đôi bàn tay của tôi lại mà tôi không hề hay biết? Đôi chân duỗi thẳng và chạm vào nhau. Nó giống như một xác chết của tôi, một xác chết mà tôi vừa rời bỏ.



“Sợi dây ánh sáng bạc từ rốn”

Tôi nhận thấy một sợi ánh sáng bạc chiếu xuống nối con người mới của tôi với con người đang nằm trên phiến đá kia. Tôi ngạc nhiên, nhưng càng ngạc nhiên hơn khi phát hiện sợi dây bạc thần bí này có thể làm sáng một góc Phòng của Vua, nơi tôi đang bay là là phía trên, nó rọi sáng bức tường đá bằng một thứ ánh sáng tựa như ánh trăng.

“Cơ thể bản sao”

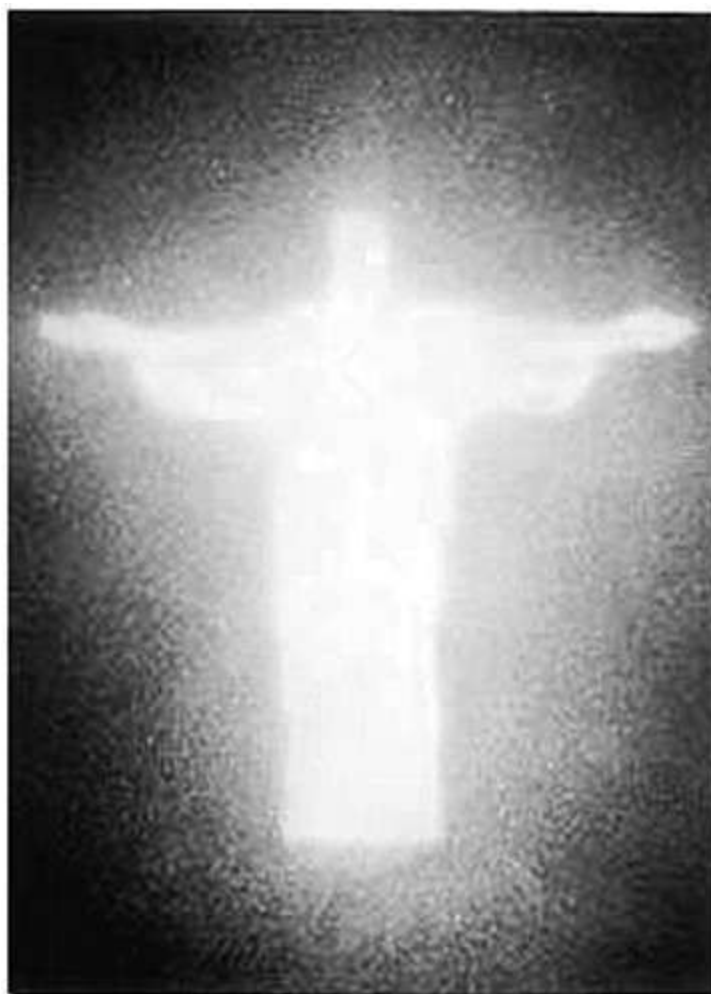
Tôi có cảm giác cơ thể được mở rộng thêm cả chiều ngang lẫn chiều cao, sự mở rộng này làm tôi nghĩ rằng mình đang có một đôi cánh! Tôi vẫn không bay lên cao mà chỉ di chuyển là xung quanh cơ thể vật lý, giống như một chú chim bay xung quanh một điểm trên bầu trời. Tôi vẫn chưa có cảm giác mình đang bay lên một khoảng không. Tôi vẫn chỉ như một chú chim...

Đúng vậy! Tôi đã bay lên và thoát khỏi sự nặng nề của cơ thể dưới kia. Tôi đã chia mình làm hai phần giống nhau, một phần của thực thể trần gian và một phần của ánh sáng – một cơ thể bản sao và tôi đang ở trong đó.

“Tôi là một LINH HỒN”

Tôi lại nhìn về phía tảng đá nơi cơ thể của tôi đang nằm, một ý nghĩ chợt xuất hiện trong tâm trí, và tôi nhận ra: “Đây chính là trạng thái của cái chết. Bây giờ mình đã biết được rằng mình là một linh hồn, mình có thể tồn tại bên ngoài cơ thể vật lý. Mình đã từng tin vào điều này và bây giờ mình đã tự chứng minh được nó”.

Tôi vẫn đang lơ lửng trong một căn phòng tĩnh lặng và thấu hiểu thêm những điều mới lạ. Tôi đã trải nghiệm sự tồn tại một cách hoàn hảo nhất bằng cách thật sự chết đi rồi lại tiếp tục tồn tại! Tôi quan sát tất cả mọi thứ đang xảy ra trong căn phòng. Tôi thật sự cảm thấy thú vị. Có phải tôi vừa thoát ra khỏi một thứ mà trong rất nhiều năm tôi đã nghĩ đó là chính mình? Và bây giờ, tôi đã hoàn toàn thấu hiểu rằng nó chẳng là gì ngoài một khối thịt da, không ý thức, không hiểu biết.



Với đôi mắt của sự nhận thức mới, tôi cảm thấy mọi chuyện trước kia thật nực cười. Cơ thể vật lý của tôi thật sự đã giam hãm tôi, tôi là một linh hồn, và bây giờ tôi đã được tự do! Tôi đã mang cơ thể sinh vật này đi đây đi đó trên Trái đất và nhầm tưởng rằng nó chính là bản thân tôi!

Bây giờ, trọng lực đã không còn ảnh hưởng đến tôi nữa, tôi thật sự đang lơ lửng trong không khí, nửa đứng nửa bay.

“Vị thầy tế già lại xuất hiện”

Bỗng nhiên, vị thầy tế lại xuất hiện bên cạnh tôi, trầm tĩnh và từ tốn. Đôi mắt ngược lên khiến khuôn mặt ông càng được tôn thêm vẻ cao quý, và với thái độ cung kính, ông ấy cầu nguyện:

“Oh! Amen, Oh! Amen, đấng Tạo hóa trên Thiên đàng, người đã mang anh ta ra khỏi cơ thể kia và đưa anh ta bước vào trong thế giới tâm linh này. Như vậy đó”.

Và ông ấy nói với tôi:

“Con đang học một bài học vĩ đại! Con người, linh hồn của họ không bao giờ chết, không bao giờ thực sự chết! Hãy mang sự thật này đến với loài người. Đừng quên!”

Tiếp đó, một khuôn mặt phụ nữ quen thuộc hiện ra, tôi nhớ rằng đã đến dự tang lễ của cô ấy cách đây hai mươi năm. Rồi thêm một người bạn rất thân của tôi, mười hai năm trước anh ấy đã nằm trong cỗ quan tài. Và cuối cùng là hình dáng một đứa trẻ mà tôi biết đã lìa khỏi thế gian trong một tai nạn bất ngờ.

Ba người yêu quý nhìn tôi bằng ánh mắt bình an và họ thầm thì với tôi bằng những âm thanh thân thiện. Tôi đã có một cuộc nói chuyện với những người “tạm gọi rằng đã chết”, và rồi họ rời đi - tan biến vào trong bóng đêm.

“Họ vẫn sống, giống như con vậy, giống như Kim Tự Tháp này, đứng vững ngàn năm và tồn tại vĩnh viễn”.

Vị thầy tế nói:

“Con trai, hãy nhớ rằng ngôi đền cổ đại này lưu giữ một bản ghi nhớ đã bị lãng quên của con người trước kia, một hiệp ước giữa con người và Đấng Tạo hóa bên trong họ thông qua vị thầy tiên tri vĩ đại đầu tiên của con người. Và, cũng hãy nhớ rằng một vài người được lựa chọn đã được mang đến đây để nhìn lại hiệp ước này, và họ sẽ quay trở về với những người bạn của mình để làm cho bí mật này được biết đến. Để cảnh báo việc con người đang đi ngược lại với Đấng Tạo hóa của chính mình, đang ghen ghét những người bạn của mình, giống như những hoàng tử của Atlantis (Princes of Atlantis), trong lúc Kim Tự Tháp này đang được xây dựng thì họ đã bị hủy hoại bởi những tội lỗi của chính họ, và nền văn minh cùng dân cư Atlantis cũng đã bị hủy diệt.

“Không phải Đấng Tạo hóa đã nhấn chìm Atlantis mà chính là sự ích kỷ, độc ác, sự ngu dốt tâm linh của con người trên những hòn đảo đó. Đấng Tạo hóa yêu tất cả, nhưng cuộc sống của con người đang bị khống chế bởi những quy luật vô hình do chính con người tạo ra và áp đặt lên bản thân họ. Hãy mang điều cảnh báo này quay trở về.”

Tôi đương nhiên muốn xem bản hiệp ước bí ẩn này, tuy nhiên, ông ấy như đọc được những suy nghĩ của tôi và ngay lập tức nói rằng:

“Chúng ta chỉ có khoảng một giờ đồng hồ cho tất cả mọi thứ. Con trai, chưa đến lúc, chưa đến lúc.”

Tôi cảm thấy chút thất vọng.

Ông ấy nhìn tôi trong vài giây.

“Loài người không thể hiểu được điều này, nhưng vì con là người đã tin tưởng và đến với chúng ta cùng một sự khát khao thấu hiểu trong trái tim, nên con được chấp nhận. Hãy đi theo ta!”

“Một lối đi dài”

Và rồi, một điều lạ lùng nữa lại xảy ra. Tôi giống như đang đi vào một cơn mê lần nữa, tâm thức của tôi dần dần biến mất, điều tiếp theo mà tôi biết đó là tôi đang đi vào một nơi nào đó. Tôi nhận thấy bản thân mình đang trong một lối đi dài với ánh sáng nhè nhẹ mặc dù không có cửa sổ hay ánh điện nào cả. Tôi nhận thấy rằng nguồn ánh sáng này cũng tương tự như vầng hào quang tỏa ra từ sợi dây bạc gần phía sau tôi, tôi nghĩ rằng mình không nên giải thích điều này.

Vị thầy tế cấp cao bảo tôi đi theo ông ấy xuống phía dưới đường hầm. “Đừng nhìn lại phía sau,” ông ấy dặn tôi, “đừng quay đầu lại”. Chúng tôi vượt qua một quãng đường dốc xuống phía cuối đường hầm và tôi nhận thấy một cái gì đó giống như cánh cổng của một ngôi đền ở phía xa.

Tôi đã vào nơi này mà không đi qua bất kỳ cánh cổng nào, nhưng ở phía cuối con đường tôi lại thấy một cánh cổng đang đóng lại với những khối hình vuông giống như được đúc bằng xi măng.

Tôi thấy mình đang nhìn vào một khoảng tường trống, và ngay sau đó một vòng xoáy với lực hút mạnh mẽ đưa tôi ra khỏi vùng không gian này. Tôi nghe những tiếng thì thầm “Chưa đâu, chưa đâu” lặp đi lặp lại như thể tiếng vang, và chỉ một thoáng sau tôi đã thấy mình quay trở về với cơ thể vật lý đang ngủ trên tảng đá.

“Sự kỳ diệu của Đại Kim Tự Tháp”

Vị thầy tế lại nói:

“Con trai ta! Không quan trọng việc con vẫn chưa khám phá những gì đằng sau cánh cửa. Hãy tìm con đường bí mật bên trong tâm trí và nó sẽ dẫn con đến căn phòng bí ẩn bên trong linh hồn, con sẽ tìm thấy tất cả những gì mình cần. Sự kỳ diệu của Đại Kim Tự Tháp là sự kỳ diệu của chính bản thân con. Những căn phòng bí mật và bản ghi nhớ cổ đại đó, tất cả đều được chứa đựng trong chính sự

tự nhiên của con! Bài học của Kim Tự Tháp có nghĩa là con người phải quay trở vào bên trong, phải can đảm để tìm kiếm những sự thật ở trung tâm của Tạo hóa, để thấu hiểu linh hồn chính mình, giống như việc con người đã tìm vào thật sâu bên trong công trình vĩ đại này để tìm kiếm những bí mật tuyệt diệu nhất. Tạm biệt!”

Tôi mở mắt với một cú SHOCK trong đêm tối lạnh lẽo. Khi đã bốt tê cóng, đôi tay tôi lần mò tìm ngọn đuốc và bật sáng ánh điện lên. Tôi đã quay trở lại Phòng của Vua, mọi chuyện thật thú vị, sự thật thật tuyệt diệu. Tôi bật dậy và hét thật to, âm thanh vang vọng khắp căn phòng.

Tôi nhớ rằng, tôi đã cười thật to bất chấp sự trang trọng của không gian xung quanh. Một cảm giác xúc động mạnh mẽ dâng trào trong đêm tối, tôi giơ hai tay lên cao, không còn điều gì tuyệt vời hơn vậy nữa.

Khi người cảnh sát bảo vệ mở cánh cổng cho ánh nắng ban mai tràn vào, một người đàn ông mệt mỏi, dờ dáy, ánh mắt đờ đẫn, loạng choạng bước ra khỏi Đại Kim Tự Tháp. Anh ấy bước xuống những tầng đá, nhìn xuống những khu phố ở phía xa. Điều đầu tiên anh ấy làm là hít những hơi thở thật sâu, thật chậm. Sau đó, anh ấy ngẩng mặt lên về phía Thần Mặt Trời và thầm cảm ơn ngài về món quà ánh sáng hạnh phúc cho nhân loại này.

Nguồn : “*A Search in Secret Egypt*” - Paul Brunton

Bill Schul & Ed Pettit

“Thiên Kim Tự Tháp”

“Kim Tự Tháp”

Kim Tự Tháp là một công trình kiến trúc vững chắc với bốn mặt tam giác nghiêng đứng trên bệ đế hình vuông. Bốn tam giác này chụm lại với nhau tại một điểm tạo thành đỉnh của Kim Tự Tháp.

Mỗi mặt nghiêng là một hình tam giác cân, với hai cạnh bên bằng nhau và hai góc đáy bằng nhau. Độ dài của tất cả các cạnh bên là bằng nhau và diện tích mỗi tam giác cũng bằng nhau.

“Đại Kim Tự Tháp”

Thực tế, người Ai Cập cổ đại nổi tiếng với các thiết kế hình học không gian có ý nghĩa thu vào và phát tán năng lượng từ hơn 10.000 năm trước. Họ vận dụng khái niệm này khi xây dựng các Kim Tự Tháp.

Kim Tự Tháp là kho lưu trữ năng lượng Vũ trụ. Sức mạnh của Kim Tự Tháp có được thông qua sự hòa trộn của năng lượng phát tán Vũ trụ với lực hấp dẫn của Trái đất.

Các nhà khoa học đều biết rằng công trình Đại Kim Tự Tháp tại Gizeh được người Ai Cập xây dựng với ý nghĩa như một công cụ khai tâm đến các trạng thái ý thức cao hơn của Tâm thức, thông qua cơ chế trải nghiệm tâm thức phi cơ thể.

“Thiên Kim Tự Tháp”

Thực hành Thiền định bên trong Kim Tụ Tháp được gọi là Thiền Kim Tụ Tháp.

Rất nhiều người đã trải qua các cảm giác từ thanh thản cho đến hạnh phúc vô cùng khi thiền trong Kim Tụ Tháp.

Thiền Kim Tụ Tháp mang lại năng lượng gấp ba lần so với thiền định thông thường.

Hầu hết những người đã từng thực hành Thiền Kim Tụ Tháp đều cảm nhận một cảm giác thư giãn hoàn toàn trong cơ thể họ, kế tiếp là loại bỏ được những kích thích không cần thiết từ bên ngoài, cũng như các suy nghĩ không có chủ đích và cuối cùng, họ đạt được trạng thái tâm thức cao hơn, giúp tập trung vào bản thể nội tâm sâu hơn nữa.

Kim Tụ Tháp cung cấp môi trường thiền định hiệu quả và tràn đầy năng lượng cho những người mới bắt đầu tập thiền.

Kim Tụ Tháp giúp giảm bớt căng thẳng tâm lý và áp lực đè nén bên trong cơ thể.

“Sức mạnh Kim Tụ Tháp”

Nhiều thí nghiệm được tiến hành với những Kim Tụ Tháp do con người chế ra cho thấy các năng lượng đặc biệt từ Kim Tụ Tháp như sau:

Năng lực bảo quản:

Năng lượng Kim Tụ Tháp giúp bảo quản trái cây, sữa và các sản phẩm dễ bị hỏng khác được lâu hơn; giúp nâng hương vị của cà phê, rượu, nước ép trái cây; giúp làm sắc bén các lưỡi dao và dao cạo đã qua sử dụng; làm tươi mới không khí trong phòng, khiến các mùi hôi thối biến mất.

Năng lực chữa lành bệnh:

Các vết thương, vết sưng do nhiễm trùng và các vết thâm tím được hồi phục nhanh hơn; giảm béo phì và tăng khả năng chống lại bệnh tật; giúp giảm nhẹ và chữa lành bệnh hen suyễn, đau răng, chứng đau nửa đầu, cảm lạnh thông thường, cao huyết áp, chứng viêm khớp, tim đập nhanh, bệnh động kinh, chứng mất ngủ.

Uống nước được nạp năng lượng từ Kim Tụ Tháp sẽ giúp chữa trị bệnh viêm màng kết và các vấn đề khác về mắt; có ích cho tiêu hóa; cho ta một làn da khỏe mạnh và tươi trẻ...

Trải nghiệm tâm thức phi cơ thể (vượt ra ngoài cơ thể vật lý):

Những trải nghiệm tâm thức phi cơ thể sẽ dễ dàng hơn nhiều khi thiền trong Kim Tụ Tháp.

Các giấc mơ trở nên rõ ràng hơn và như thể chúng ta đang ở đó.



“Cách làm Kim Tự Tháp”

Có thể làm Kim Tự Tháp từ bất kỳ vật liệu gì.

Cứ mỗi 1 foot ^[1]chiều cao, thì chiều dài tương ứng ở mỗi cạnh bên là 1.4945 foot. Chiều dài cạnh được tính từ bên góc cho tới đỉnh, và chiều cao là độ cao thẳng đứng từ đỉnh xuống đáy - đường này vuông góc với cạnh đáy.

Khi cạnh của Kim Tự Tháp ở đúng vị trí, nó sẽ tạo ra một góc là $51^{\circ} 52'$ đối với mặt đáy, một mô hình thu nhỏ của Đại Kim Tự Tháp.

Các mặt Kim Tự Tháp nên được đặt trực diện với bốn hướng: Đông, Tây, Nam, Bắc.

Kích thước Kim Tự Tháp (đơn vị: foot)

Cạnh đáy	Chiều cao	Cạnh bên
4	2.548	3.806
6	3.822	5.709
10	6.370	9.516
15	9.555	14.274
20	12.740	19.032

Nguồn: *“The Secret Power of Pyramids”*

- Bill Schul và Ed Pettit

[1]-xấp xỉ 30 cm – ND.

Sheila Ostrander & Lynn Schroeder

“Kim Tự Tháp, nguồn năng lượng vĩ đại”

“Đại Kim Tự Tháp Ai Cập”

Đại Kim Tự Tháp, nằm ở vùng sa mạc gần Cairo, bao phủ diện tích mười ba mẫu Anh, chu vi đáy trên dưới một ngàn thước Anh, được xây dựng bằng những khối đá vôi, khối lớn nặng nhất khoảng năm mươi bốn tấn. Mỗi khối đá được đặt vừa vặn vào bên trong Kim Tự Tháp và chỉ xê dịch nửa milimet giống như viên đá quý được dính vào một chiếc đồng hồ.

Trong khoảng 5.000 năm trở lại đây, con người luôn cố gắng khám phá bí mật của Đại Kim Tự Tháp Ai Cập, một trong bảy kỳ quan của thế giới và là một trong những công trình kiến trúc kỳ lạ nhất vẫn đang tồn tại.

Edgar Cayce, nhà tiên tri người Mỹ, đã có những bài viết về những bí mật của Kim Tự Tháp này dưới cơ sở toán học, hình học và thiên văn học cũng như ý nghĩa của những hình ảnh được khắc trên đá bên trong Kim Tự Tháp. Cayce chia sẻ điều này cho tất cả những ai tìm kiếm. Lịch sử của Đại Kim Tự Tháp được lưu giữ trên những tảng đá và con người bắt đầu nghiên cứu về nó từ năm 1998.

“Monsieur Bovis”

Vài năm trước, Monsieur Bovis, một người Pháp đã ghé thăm Đại Kim Tự Tháp Ai Cập. Tại vị trí một phần ba chiều cao tính từ đáy của công trình chính là phòng của các Pharaoh.

Bovis bước vào căn phòng, ông cảm thấy mệt vì hơi nóng tỏa ra. Ông thấy rằng không khí ở đây không thường xuyên ẩm ướt. Nhưng,

có một cái gì đó bên trong căn phòng làm người đàn ông Pháp này ngạc nhiên, điều này chẳng liên quan gì đến các vị Pharaoh. Có một cái giỏ rác trong phòng đựng xác những con mèo và các con vật nhỏ khác đi lạc vào Kim Tự Tháp, không tìm được đường ra và chết ở đây. “Có điều gì đó lạ kỳ ở những con vật này,” Bovis nghĩ, “không có mùi thối rữa phát ra từ chúng”. Các con vật được khử nước và không bị ảnh hưởng bởi độ ẩm.

Bovis tự hỏi:

“Có phải hình dạng của Kim Tự Tháp đã bảo đảm cho những cơ thể của các Pharaoh được tươi mới, ngay cả khi các hương liệu ướp xác đã không còn tác dụng?”

Bovis nhận thấy ý nghĩa của các kích thước và bốn mặt Kim Tự Tháp cũng trực diện với bốn hướng Đông Tây Nam Bắc (chỉ lệch khoảng 5”), một sự chính xác tới kinh ngạc đối với các kỹ sư khoa học. “Đây không phải là điều ngẫu nhiên,” ông xác nhận.

Bovis làm một mô hình mô phỏng Kim Tự Tháp Cheops, với cạnh đáy khoảng một thước Anh. Ông đặt mô hình vuông góc với trục Bắc Nam và tại điểm một phần ba chiều cao tính từ đáy, ông đặt vào đó xác một con mèo.

Xác của con mèo vẫn được tươi mới sau một thời gian dài. Sau đó, ông đặt thêm nhiều thứ khác vào bên dưới Kim Tự Tháp, đặc biệt là những vật chất hữu cơ, kết quả vẫn không thay đổi. Từ những thí nghiệm này, Bovis kết luận phải có một bí ẩn nào đó về Kim Tự Tháp khi nó có thể dừng sự phân hủy và khử nước một cách nhanh chóng như thế.

“Mr. Karel Drbal”

Những báo cáo được công bố từ những nghiên cứu của Bovis gây nên sự chú ý của Mr. Karel Drbal, một kỹ sư về thu phát tín hiệu tại Prague, Tiệp Khắc.



Drbal đã tự làm một số thí nghiệm bằng mô hình mô phỏng Kim Tự Tháp Cheops và kết luận rằng:

“Có một sự liên hệ giữa hình dạng không gian bên trong của Kim Tự Tháp với những quá trình vật lý, hóa học và sinh học xảy ra bên trong không gian này. Bằng cách sử dụng những hình dạng thích hợp, chúng ta có thể làm cho các quá trình này diễn ra nhanh hơn hoặc chậm hơn.”

Năng lượng tích lũy trong Kim Tự Tháp có thể là nền tảng cho những ảnh hưởng của Kim Tự Tháp lên các quá trình vật lý, sinh học và hóa học.

“Năng lượng Kim Tự Tháp và lưỡi dao cạo”

Cạnh sắc của lưỡi dao cạo có cấu trúc tinh thể và luôn luôn sắc bén. Sau một thời gian sử dụng, độ sắc sẽ giảm dần, nhưng sự suy giảm này không phải lúc nào cũng xảy ra. Một số chất liệu có khả năng tự tái tạo trở lại hình dạng ban đầu, đặc biệt là các cấu trúc tinh thể. Trên lý thuyết, Drbal nhận thấy, nếu lưỡi dao cạo được làm bằng

thép chất lượng cao, sau một thời gian không sử dụng sẽ trở lại với độ sắc ban đầu.

Drbal dùng một lưỡi dao cạo Zenith mới năm lần. Rồi ông đặt nó trong một mô hình Kim Tự Tháp. Sau đó, ông lại tiếp tục dùng nó thêm ba lần nữa. Lưỡi dao cạo vẫn không bị cùn đi. Ông tiếp tục giữ nó trong Kim Tự Tháp sau mỗi lần cạo râu và ngạc nhiên khi thấy chiếc dao cạo có thể sử dụng liên tục đến năm mươi lần. Drbal tiếp tục thử nghiệm năng lượng Kim Tự Tháp với các lưỡi dao cạo râu khác, ông nhận ra có một vài lưỡi dao cạo có thể sử dụng liên tục đến hai trăm lần.



Drbal kết luận rằng môi trường bên trong Kim Tự Tháp làm cho những tinh thể của lưỡi dao cạo quay trở lại hình dạng ban đầu nhanh hơn và lưỡi dao cạo sẽ sắc bén trở lại.

Không đặt bất kỳ thiết bị điện tử nào phía dưới Kim Tự Tháp cả. Một lưỡi dao cạo vừa mới sử dụng nên được để dưới Kim Tự Tháp khoảng sáu ngày rồi mới sử dụng lần tiếp theo. Sau đó nó có thể được dùng liên tục mỗi ngày nếu luôn luôn được giữ trong Kim Tự Tháp.

Kim Tụ Tháp còn có công dụng nào ngoài việc bảo quản thực phẩm và làm sắc lưỡi dao hay không? Nó có thể giúp cho cây phát triển nhanh hay lọc sạch nước không? Năng lượng Kim Tụ Tháp có thể hỗ trợ cho các mục đích tâm linh hay không?

Rất nhanh sau đó, những hộp bìa các tông hình Kim Tụ Tháp Cheops được sản xuất thay cho máy mài dao. Và đó là công nghệ của những năm 1950.

“Con số 91304”

Thông tin về chiếc hộp có khả năng mài sắt được biết đến rộng rãi ở Nga và các người lính Soviet bắt đầu treo các Kim Tụ Tháp trong doanh trại của họ. Bởi vì khó mà tìm ra một chiếc máy mài dao cạo râu trong lực lượng U.S.S.R vào lúc bấy giờ, điều này cũng được phàn nàn liên tục trên các báo và tạp chí của Soviet.

Những người bạn của Drbal gợi ý: “Tại sao ông không đăng ký bằng sáng chế cho Kim Tụ Tháp nhỉ?”

Văn phòng cấp bằng sáng chế tỏ ra ngạc nhiên về đơn đăng ký sáng chế mới này. Họ trao đổi với Drbal trong vòng một tuần. Họ có thể làm gì nếu lưỡi dao cạo thật sự sắc bén hơn? Cuối cùng, kỹ sư trưởng của văn phòng cấp bằng sáng chế đã tự làm một mô hình Kim Tụ Tháp. Anh ấy nhận được cùng một kết quả tương tự như Drbal và những người khác đã thử làm mô hình Kim Tụ Tháp. Rõ ràng, nó hoạt động.

Văn phòng cấp bằng sáng chế của Cộng hòa Tiệp Khắc đã cấp bằng sáng chế số 91304 của Hộp làm sắc Kim Tụ Tháp Cheops cho Karel Drbal tại Prague. Không lâu sau đó, một nhà máy tại Czech bắt đầu sản xuất những chiếc hộp làm bằng giấy hoặc nhựa theo hình dạng Kim Tụ Tháp và bày bán khắp thị trường.

“Kim Tự Tháp như một thiết bị cộng hưởng”

Kim Tự Tháp là một thiết bị cộng hưởng năng lượng của vũ trụ, mặt trời và tất cả các loại năng lượng xung quanh ta. Giống như hình dạng đặc biệt của cây đàn violon tạo ra âm thanh được cộng hưởng qua chiếc thùng gỗ, hình dạng đặc biệt của Kim Tự Tháp làm tăng khả năng cộng hưởng của các tinh thể bên trong lưỡi dao.

Các nhà nghiên cứu về Kim Tự Tháp khẳng định rằng nếu các bệnh viện được xây theo hình dạng Kim Tự Tháp sẽ giúp các bệnh nhân khỏi bệnh nhanh hơn.

Drbal bắt đầu chế tạo những chiếc nón hình Kim Tự Tháp. Những người đội nón này cho biết họ cảm thấy dễ chịu và không còn bị các cơn đau đầu hành hạ.

“Không tuân theo quy luật của khoa học và điện tử”

Người dân Czech công nhận hai loại máy phát năng lượng tái tạo - máy phát năng lượng vũ trụ và máy phát năng lượng sinh học. Theo họ, Kim Tự Tháp là máy phát năng lượng vũ trụ.

Những sinh viên nghiên cứu về nghệ thuật giả kim xác nhận rằng các nhà khoa học Ai Cập cổ đại lưu giữ các thông tin trong cấu trúc của Kim Tự Tháp. Họ thấy rằng, Kim Tự Tháp có một cấu trúc bền vững và lý tưởng cho sự giao tiếp hơn là chữ viết. Các nhà nghiên cứu cũng kết luận rằng bí mật của phương pháp giải phóng năng lượng đã được biết đến cách đây hàng ngàn năm.

Cho dù Kim Tự Tháp có tạo ra bất kỳ loại năng lượng nào đi nữa, thì các nhà khoa học hiện đại vẫn không thể dùng bất kỳ loại lý thuyết điện tử nào để giải thích.

Năm 1968, tại Đại học Ein Shams, Cairo, một nhóm các nhà khoa học đã khởi động một dự án trị giá một triệu đô la để chụp lại các tia X-quang của Kim Tự Tháp Chephren tại Gizeh gần Cairo. Kim Tự

Tháp này được xây dựng bởi anh trai của Cheops vào khoảng năm 2700 đến năm 2200 trước Công nguyên, rất gần và có kích thước tương tự với Kim Tự Tháp Cheops.

Các thiết bị được sử dụng hai bốn trên hai bốn trong hơn một năm để ghi lại những tia vũ trụ đi vào bên trong Kim Tự Tháp. Các nhà khoa học hy vọng có thể tìm được những manh mối bên trong sáu triệu tấn đá Kim Tự Tháp này. Các tia vũ trụ trải đều lên toàn bộ các mặt của Kim Tự Tháp, và nếu Kim Tự Tháp được cấu tạo đặc, các máy đo sẽ phát hiện các tia vũ trụ trải đều khắp mặt đáy. Nếu Kim Tự Tháp có một căn phòng trống ở giữa, các tia vũ trụ sẽ tập trung vào khoảng trống này nhiều hơn so với các khu vực đặc khác. Từ đó, các nhà khoa học sẽ có thể xác định được bí mật ngôi mộ Chephren bên trong Kim Tự Tháp.

Hàng trăm công trình nghiên cứu của các nhà khoa học và thám hiểm đã đưa đến rất nhiều bài viết về Kim Tự Tháp. Cuối cùng, vào tháng 4 năm 1969, Dr. Amr Gohed, giám đốc dự án nghiên cứu Kim Tự Tháp đã viết một bài báo cáo gây sửng sốt trên tờ *Times of London*. Các nhà khoa học đã lâm vào bế tắc. Cho dù có bất kỳ điều gì xảy ra trong Kim Tự Tháp, Dr. Gohed nói, “Kim Tự Tháp không tuân theo bất kỳ một quy luật khoa học và điện tử nào từng được biết cho tới nay”.



Nguồn: *“Psychic Discoveries”* - Sheila Ostrander

Bill Schul & Ed Pettit

“Đại Kim Tự Tháp”

Sự thật là các cấu trúc hình học có thể thu giữ và phát tán năng lượng đã được biết đến từ thời Ai Cập cổ đại cách đây 10.000 năm. Người ta đã sử dụng khái niệm này khi xây dựng các Kim Tự Tháp.

Kim Tự Tháp là khối kiến trúc vững chắc với bốn mặt tam giác nghiêng đứng trên bệ đế hình vuông. Bốn tam giác này chụm lại với nhau tại một điểm tạo thành đỉnh của Kim Tự Tháp.

Mỗi mặt nghiêng là một hình tam giác cân, với hai cạnh bên bằng nhau và hai góc đáy bằng nhau. Độ dài của tất cả các cạnh bên là bằng nhau và diện tích mỗi tam giác cũng bằng nhau.

Người Ai Cập biết rằng các Kim Tự Tháp là kho lưu trữ năng lượng vũ trụ. Sức mạnh của Kim Tự Tháp có được thông qua sự hòa trộn của năng lượng Vũ trụ được phát tán ra và lực hấp dẫn của Trái đất.

Đại Kim Tự Tháp tại Gizeh, cách Cairo mười cây số về hướng Tây, nổi tiếng là một trong bảy kỳ quan của thế giới.

Đại Kim Tự Tháp bao phủ một vùng rộng 12 mẫu Anh. Hơn 2,6 triệu tảng đá granite và đá vôi đã được sử dụng để tạo ra nó. Chiều cao hiện tại của nó khoảng hơn 450 foot. Trong Đại Kim Tự Tháp thì Phòng của Vua là một nơi đặc biệt. Đại Kim Tự Tháp được xây dựng hướng về phía Bắc. Trong Đại Kim Tự Tháp, người ta không tìm thấy bất kỳ một xác ướp nào.

Các nhà khoa học nhận thức rằng **công trình Đại Kim Tự Tháp tại Gizeh được người Ai Cập xây dựng với ý nghĩa như một công cụ khai tâm đến các trạng thái ý thức cao hơn của Tâm thức, thông qua cơ chế trải nghiệm tâm thức phi cơ thể.**

Edgar Cayce, một nhà khoa học tâm linh người Mỹ, nói rằng:

“Trên thực tế việc thiết kế và xây dựng Kim Tự Tháp được thực hiện bởi một nhóm người thượng đẳng vào khoảng 12.000 năm trước Công nguyên. Cùng với họ còn có một vị thầy tế trẻ, Ra-Ta, người có nhiệm vụ dẫn truyền các sức mạnh năng lượng tâm linh.”

Tại sao họ lại chọn Ai Cập?

“Điều này được quyết định bởi một vị thầy (không phải vị thầy vật lý mà là một người hướng dẫn tâm linh). Ai Cập là trung tâm của các hoạt động vũ trụ, trung tâm năng lượng tâm linh và ít bị ảnh hưởng bởi các nền văn minh khác đã bị lụi tàn trước đó như Lemuria, Atlantis... và lũ lụt.

Vị thầy tâm linh của Ra-Ta mong muốn tạo ra một Đại Kim Tự Tháp có thể tồn tại trường viễn. Kim Tự Tháp được thiết kế một cách chặt chẽ - tất cả các cấu trúc của nó như các lối đi, các căn phòng và các kích thước hình học đều có ý nghĩa liên hệ với nhau - kiến thức của họ đã vượt xa sự thấu hiểu của chúng ta rất nhiều.



Nguồn: *“The Secret Power of Pyramids”*

- *Bill Schul và Ed Pettit*

Wynn Free & David Wilcock

“Sức mạnh Kim Tự Tháp không phải là chuyện đùa”

Khoa học về năng lượng xoắn ốc vượt lên trên tất cả mọi giải thích của các giác quan.

Ví dụ, Trái đất luôn luôn thu giữ và phát tán “năng lượng xoắn ốc”, tương tự như việc “hấp thụ” của các vật chất vật lý. Đương nhiên, năng lượng từ Trái đất, Mặt trời hay trung tâm của dải Ngân hà sẽ mạnh hơn rất nhiều so với những vật chất nhỏ hơn, tùy thuộc vào kích thước.

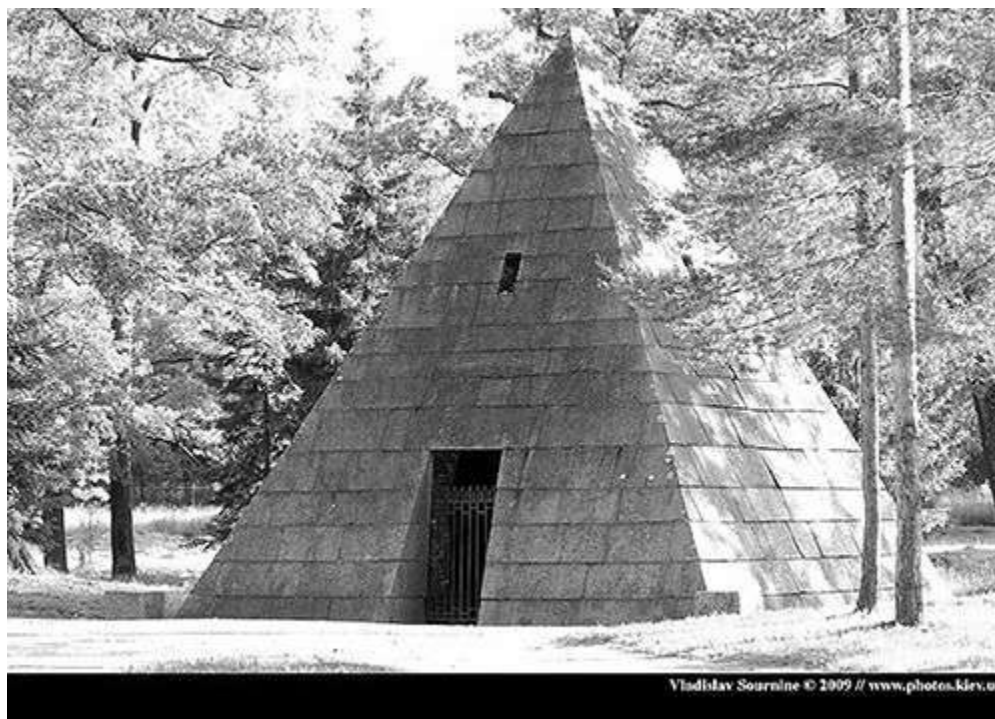
Cách đơn giản nhất để tạo ra trường năng lượng này là xây dựng Kim Tự Tháp hoặc các cấu trúc hình chóp. Bởi vì tất cả các vật chất vật lý đều hấp thụ và phát tán “trường năng lượng xoắn ốc”, chúng ta có thể sử dụng và hấp thụ các sóng năng lượng này bằng cách xây dựng các cấu trúc chính xác.

Dr. John De Salvo thuộc Hội đồng nghiên cứu Kim Tự Tháp Giza xuất bản cuốn sách *Russian and Ukranian Pyramid research* của A. Golod, V. Krasnoholovets và các cộng sự đã cho thấy một bức tranh chi tiết nhất từ trước đến nay về Kim Tự Tháp. Dự án nghiên cứu này đến từ Học viện Vật lý (Institute of Physics) ở Kiev, Ukraine thuộc Viện Khoa học Quốc gia Ukraine (National Academy of Sciences of Ukraine).

Những khám phá chính của dự án:

- Giáo sư S.M. Kilmenko và D.N. Nosik, M.D của Viện Nghiên cứu và Phát triển Ivanovskii tại Virology thuộc Viện Khoa học Y dược Nga đã tiến hành những nghiên cứu về các loại thuốc kháng sinh dùng để tạo ra sức đề kháng trước các loại vi khuẩn trên cơ thể con người. Khi các loại thuốc này (50 micrograms/millilit) được đặt

trong Kim Tự Tháp trong một thời gian, chúng trở nên có tác dụng gấp ba lần trong việc ngăn chặn tác hại của virus.



- Giáo sư A.G. Antonov, thuộc Viện Nghiên cứu và Phát triển Nhi khoa, Sản khoa và Phụ khoa Nga đã thử nghiệm ảnh hưởng của các dung dịch glucose 40% trong nước tinh khiết được đặt trong các Kim Tự Tháp. Sử dụng chỉ một millilit dung dịch glucose này cho hai mươi em bé để tăng cường hệ thống miễn dịch thì nhận thấy chỉ số sức khỏe của các em bé này, tốt hơn so với mức bình thường. Nghiên cứu cũng cho thấy tác dụng tương tự khi đơn giản là sử dụng một mililit nước thông thường được đặt bên dưới Kim Tự Tháp.

Dr. A.A. Golod cùng các cộng sự thuộc Scientific Manufacturing Union Gidrometpribor tại Nga cũng đạt được các kết quả tương tự.



- Các chai nhựa nước cất được đặt bên trong Kim Tụ Tháp trong vòng ba tháng mùa đông với nhiệt độ -35°C (-6°F). Nhiệt độ trong các Kim Tụ Tháp cũng bằng với nhiệt độ môi trường bên ngoài, nhưng các bình nước vẫn được giữ nguyên ở dạng lỏng và không bị đông thành đá. Tuy nhiên, nếu bình nước nào đó được lắc hoặc di chuyển mạnh, nước trong bình sẽ ngay lập tức chuyển thành dạng băng tinh thể. Golod và các cộng sự đã ghi hình lại những kết quả này.
- Một số các Kim Tụ Tháp được xây dựng bên trên một giếng dầu. Người ta ghi nhận rằng độ nhớt của dầu phía dưới các Kim Tụ Tháp tăng lên 30%, năng suất tạo ra sản phẩm cũng tăng 30% so với các giếng dầu xung quanh. Tỷ lệ các tạp chất không cần thiết như cao su, cặn, paraffin giảm mạnh. Các kết quả này được ghi lại bởi Viện Khoa học Dầu và Khí Gas Gubkin Moscow (Gubkin Moscow Academy of Oil and Gas).
- Các hạt giống nông nghiệp được cất giữ trong các Kim Tụ Tháp từ một đến năm ngày trước khi gieo trồng. Hơn hai mươi loại hạt khác nhau được gieo cấy trên khoảng 10 ngàn hecta. Trong mọi

trường hợp, các hạt giống trong Kim Tự Tháp cho sản lượng tăng từ 20% đến 100%, cây trồng không bị sâu bệnh và không bị ảnh hưởng bởi hạn hán.

- Dung dịch glucose và các dung dịch thẩm thấu có tác dụng tốt hơn trong việc điều trị chứng nghiện rượu và nghiện thuốc lá nếu được đặt trong Kim Tự Tháp. Hiệu quả đạt được trong cả hai trường hợp: tiêm vào tĩnh mạch hoặc dùng bên ngoài.

- Môi trường xung quanh Kim Tự Tháp cũng ít bị ảnh hưởng bởi thời tiết xấu xung quanh, đồng thời giảm thiểu các tác động xấu của thời tiết khắc nghiệt bên ngoài nơi xây dựng Kim Tự Tháp.

- Thức ăn đặt trong Kim Tự Tháp làm cho con người yêu thương nhau hơn. Một lượng lớn muối và ớt được cất giữ trong Kim Tự Tháp. Các hộp muối và ớt này sau đó được gửi tặng cho khoảng 5.000 người trong các khu vực khác nhau ở Nga. Một điều tuyệt vời xảy ra, sau một vài tháng biểu hiện của những người này thay đổi rất tích cực, tội phạm hoàn toàn không xuất hiện và những nhà tạm giam không còn bất kỳ ai. Các nhà tù cũng không còn xảy ra hỗn loạn khi muối và ớt Kim Tự Tháp được đưa vào trong thức ăn của phạm nhân.

Dự án nghiên cứu liên quan đến các tù nhân là một điểm rất quan trọng, cho thấy năng lượng từ Kim Tự Tháp là “năng lượng tâm linh” - nó tạo ra cảm nhận tốt hơn của tình yêu thương và cảm thông giữa con người với nhau. Như vậy, nếu con người được sinh sống ở những vùng năng lượng cao cấp hơn, họ sẽ trở nên những công dân tốt, tràn đầy tình yêu thương và tích cực.

- Điều quan trọng hơn, những nghiên cứu này cho thấy một điều rằng các phân tử DNA của con người trực tiếp chịu ảnh hưởng từ những nguồn năng lượng bên ngoài. Nếu các phân tử DNA thực sự được tập hợp bằng một nguồn năng lượng tâm linh vô hình, chúng ta hoàn toàn có thể đảm bảo rằng sức khỏe và sinh lực sống của mọi sinh vật sẽ tăng trưởng.



Nguồn: *“The Reincarnation of Edgar Cayce?”*

Bill Schul & Ed Pettit

Sức mạnh Kim Tự Tháp



Có một số người chưa hiểu rõ lắm về năng lực của Kim Tự Tháp, chúng tôi đã mời họ thiền định hoặc đơn giản chỉ ngồi bên trong Kim Tự Tháp trong một khoảng thời gian. Và sau đó họ đã chia sẻ với chúng tôi vài cảm giác hay suy nghĩ của họ.

Họ đều có chung cảm giác về sự bình an, tĩnh tại, thoát khỏi sự dính mắc với thế giới và bết liên quan với các vấn đề vật chất. Những cảm giác này khiến người thực hành thiền định cảm thấy sự khác biệt rõ rệt, họ ít suy nghĩ lan man và dễ dàng đưa sự chú ý vào bên trong hơn. Cũng có vài trường hợp ngoại lệ cho biết họ không cảm thấy sự khác biệt giữa bên trong và bên ngoài Kim Tự Tháp. Tuy nhiên hầu hết mọi người đều cảm nhận được sự nhẹ nhàng hoặc một chút thăng hoa. Cảm giác thư giãn sâu thường được nhắc đến, cũng như cảm giác hồi phục năng lượng hay “được sạc pin”.

“Khi thiền ở bên trong Kim Tự Tháp, tôi cảm thấy một sức nặng di chuyển khắp cơ thể, bắt đầu từ trên đỉnh đầu, di chuyển xuống vai, xuống thân và xuống hai chân. Ngày tiếp theo, tôi cảm thấy

những suy nghĩ của mình ít dần, năng lượng tràn ngập và sự thấu hiểu của tôi tăng lên,” Carl Waldon cho chúng tôi biết.

“Tôi ý thức được nhịp đập mạnh mẽ của trái tim và có vẻ có sự chuyển động nào đó bên trong. Đầu của tôi giống như bị kéo về phía trước, hai tay chắp lại giống như đang cầu nguyện,” Lora Lee Camp chia sẻ.

Anna Maye Ingram kể một trải nghiệm tương tự: “Cảm giác đầu tiên là sự yên lặng bình an. Vài phút sau đó, một sức nặng bao trùm lấy tôi, ghì chặt và giữ tôi xuống ghế. Trái tim tôi dường như phình ra, tôi có thể cảm nhận được điều này. Có một sức mạnh nào đó đi vào trong trái tim và cũng đi ra từ đó. Toàn bộ cơ thể tôi dường như đang rung động với một tiếng ù giống như đang ở bên cạnh một chiếc máy đang hoạt động rất nhanh”.

Những người sử dụng Kim Tụ Tháp cho việc thiền định mỗi ngày chia sẻ rằng họ trải nghiệm được sự thanh thản và kết nối với năng lượng vũ trụ. Một số người cho biết họ nhận được những dấu hiệu tâm linh khi thiền bên trong Kim Tụ Tháp và điều này làm tăng trưởng sự tỉnh thức vũ trụ trong họ.

Tenny Hale, một nhà khoa học tâm linh, kể rằng nhận thức tâm linh của cô tăng lên mạnh mẽ sau bảy ngày nhịn ăn và thực hành thiền định. Cô ấy nhận được thông điệp nên sử dụng Kim Tụ Tháp để có thể đạt đến trạng thái cao hơn của sự tỉnh thức và phát triển giác quan thứ sáu tồn tại sẵn bên trong.

Hai nhà khoa học tâm linh sống một thời gian trong Kim Tụ Tháp gỗ ở Florida – Rev. Ron Oesterbro và bà Rose Stephens - chỉ uống nước trái cây và chăm chỉ thực hành thiền định. Sau một tháng, cặp đôi thông báo họ đã nhận được những thông điệp về sự chữa lành vật lý, nguồn gốc và mục đích của con người, những thông tin tiên tri về tự nhiên được báo trước.

Trong vòng một năm, tôi, Pettit, vẫn thường ngủ hai đêm mỗi tuần bên trong một Kim Tụ Tháp. Tôi hoàn toàn tin rằng trải nghiệm

này đã mang lại cho tôi sức khỏe toàn diện và năng lượng tràn ngập. Tôi luôn mong chờ được ngủ trong Kim Tự Tháp vì cảm giác thanh thản và bình an nhận được. Rất khó để giữ mãi sự căng thẳng khi ở trong một Kim Tự Tháp và cảm giác dễ chịu ấy cứ còn hoài cả những ngày sau đó.

Giấc mơ, đương nhiên, là một trạng thái của ý thức, và tôi nhận ra rằng trong mấy tháng vừa qua những giấc mơ của tôi trở nên rõ ràng, sống động hơn hẳn. Một vài giấc mơ rất chân thực như chính tôi đang hiện diện ở tại đó. Cách đây không lâu, tôi có giấc mơ về một đứa bé đang cười và giấc mơ ấy khiến tôi thấu hiểu được bức tranh tiến hóa của con người. Đứa bé cười là hình ảnh minh họa sinh động cho sự tồn tại tự nhiên của con người trên hành tinh này. Đó là một linh hồn già dặn nhưng đã trở lại Trái đất lần nữa trong hình hài đứa bé.



Lần khác, khi đang nằm trên một chiếc võng bên trong Kim Tự Tháp ở trạng thái nửa tỉnh nửa mơ, tôi nhìn thấy một con đường rộng màu trắng với hàng cây dẫn về phía đồng cỏ bao la. Tôi giống như đang lái xe đến một nơi không có ai ở, nhưng nơi đó khung cảnh thật đẹp, nó rộng khoảng nửa dặm và dài khoảng một dặm Anh.

Trước mắt tôi là tám Kim Tự Tháp đẹp lộng lẫy với tám màu khác nhau. Tôi nhận thấy mỗi Kim Tự Tháp có chiều cao khoảng 250 foot và diện tích đáy khoảng 375 foot vuông.

Có những con đường hẹp hơn tẽ ra từ đường chính dẫn đến các Kim Tự Tháp. Mỗi con đường cũng có màu giống với màu của Kim Tự Tháp mà nó dẫn đến. Kim Tự Tháp mà tôi bước đến nằm thứ ba tính từ bên phải, màu trắng nhạt. Tôi có thể ngửi thấy được mùi của hoa cỏ hai bên đường, nhưng lại không hề có mùi khó chịu từ những bao tải rác.

Tôi dừng xe lại bên cạnh Kim Tự Tháp và đưa những bao tải rác lên chiếc băng chuyền dẫn vào bên trong Kim Tự Tháp. Rác được chất đống trên một diện tích khoảng 160 foot vuông bên trong Kim Tự Tháp và sẽ được giữ ở đây trong bảy tuần để khử nước và tẩy sạch các vi khuẩn có hại. Sau đó nó được đưa ra ngoài bằng băng chuyền đến với nhà máy gần đó để thực hiện công đoạn cuối cùng của việc phân loại, một số dùng cho xây dựng, một số dùng để làm đường và số khác dùng làm phân bón.

Những hình ảnh này hiển hiện chân thực trước mắt tôi, tôi thậm chí có thể nhìn thấy từng chi tiết.

Trải nghiệm này của tôi cũng thường xảy ra với những người dành nhiều thời gian trong Kim Tự Tháp. Họ có thể nhớ lại những ký ức hoặc cảnh tượng trong một số các cuộc sống trước đó.

Inez Pettit dành rất nhiều thời gian bên trong một Kim Tự Tháp, mỗi lần như vậy cô thường nằm trên một chiếc ghế dài trong vòng một hoặc hai giờ. Trong Kim Tự Tháp, cô thường đi vào trạng thái

gần giống với giấc ngủ, vẫn nhận biết được thế giới xung quanh trong khi sự thật về thế giới bên trong bắt đầu hiện ra.

Có một lần, cô ấy nhận thấy mình đang bay lượn trên một thành phố. Một thành phố tuyệt đẹp với những dải cầu vồng lấp lánh. Bốn cạnh của thành phố là những Kim Tự Tháp vĩ đại được làm bằng những khối đá bóng loáng. Tầng đá trên đỉnh Kim Tự Tháp là khối tinh thể phát sáng. Và cô ấy nhận ra các Kim Tự Tháp này được dùng để duy trì nguồn năng lượng cho cả thành phố.

Dân cư trong thành phố mặc áo choàng dài, áo choàng của đàn ông thì có kẻ sọc còn của phụ nữ thì có hình những bông hoa. Họ khá cao, khoảng 10 đến 15 foot. Ai nấy đều tràn đầy sức sống, vui vẻ cười đùa.

“Tôi không thấy họ sử dụng phương tiện để di chuyển. Tất cả mọi người đều đi bộ khắp thành phố”, Inez nói. “Các con đường cỏ xanh mềm mại. Họ bước đi chậm rãi để tận hưởng khung cảnh tươi đẹp của những khoảng vườn thoáng đãng trong thành phố. Trên các con đường còn có những băng ghế dài.

“Tôi có thể nghe được những cuộc trò chuyện, họ nói về những đứa trẻ, gia đình, những sở thích và công việc. Tôi nghe một người phụ nữ nói về buổi tiệc sinh nhật lần trước và cô ấy cảm thấy không thực sự hạnh phúc, ‘Hãy đợi đến lúc bạn 900 tuổi để biết được tuổi già là như thế nào’.

“Những căn nhà có kích thước giống nhau, giống như những căn phòng nhỏ được làm bằng vật liệu mờ. Có một số tòa nhà cao hơn, nhưng không quá cao, chỉ khoảng ba bốn tầng. Tôi đi vào một căn nhà. Tôi thấy một căn phòng lớn với những chiếc đi-văng bằng đá và những chiếc ghế dài. Một bức tường trong căn phòng được dùng cho việc giải trí và liên lạc.



“Khi muốn xem cái mà chúng ta gọi là phim, họ sẽ làm cho toàn bộ bức tường tối hơn và các chương trình giải trí sẽ bắt đầu xuất hiện. Nếu muốn liên lạc với ai đó, ngay lập tức người đó sẽ xuất hiện trên tường và nói chuyện với họ. Tôi thật sự không biết họ đã làm những việc này bằng cách nào. Tôi chẳng thấy bất kỳ nút nhấn hay bộ điều khiển nào cả. Có lẽ họ dùng những suy nghĩ để biến những hoạt động này thành hiện thực.

“Điều này khiến tôi tự hỏi tại sao không ai có vẻ giống như đang tập trung làm việc. Một vài tòa nhà được sử dụng như những trung tâm nghệ thuật và giải trí. Và tôi nhận thấy không hề có phòng tắm, sân phơi hay máy giặt, không có nhà bếp, không bàn ghế hoặc những thứ tương tự như vậy. Tôi chẳng thấy ai đang ăn cả. Họ đều hoàn toàn sạch sẽ, quần áo của họ luôn bóng loáng. Tôi tự đặt ra thật nhiều câu hỏi trong tâm trí mà không thể tự giải đáp được.

“Có một số phương tiện dùng để di chuyển bên trên thành phố, những con thuyền có hình dạng giống như giọt nước bay với tốc độ chóng mặt. Chúng thường hạ cánh thẳng xuống các nóc nhà. Các con

thuyền không hề có bất kỳ động cơ nào và cũng chẳng phát ra tiếng ồn.

“Có vẻ như khi các con thuyền ở trong thành phố, chúng sẽ tự động nhận năng lượng từ các Kim Tự Tháp. Tuy nhiên, khi muốn di chuyển đến các thành phố khác, chiếc thuyền sẽ phải đậu trên đỉnh của các Kim Tự Tháp trong một khoảng thời gian để sạc thêm đủ năng lượng cho chuyến đi. Thời gian sạc tùy thuộc vào độ dài của hành trình.

“Sau khi quan sát mấy con thuyền rời khỏi các Kim Tự Tháp và bay lên không trung, tôi từ từ thoát khỏi trạng thái mơ ngủ. Những hình ảnh vừa rời thật rõ ràng và tôi chắc chắn sẽ nhớ chúng trong một thời gian dài. Từ đó tới nay đã nhiều lần tôi tiếp tục ở trong Kim Tự Tháp, nhưng tôi không thể quay trở lại thành phố cầu vồng ấy một lần nào nữa, tuy nhiên, các trải nghiệm tiếp theo của tôi vẫn rất tuyệt diệu”.

Tất cả mọi người đều chia sẻ rằng sức mạnh của Kim Tự Tháp sẽ làm tăng khả năng tập trung.

Một học sinh trong nghiên cứu của chúng tôi cảm thấy rất khó để tập trung vào việc học tập. Chúng tôi bèn đặt một Kim Tự Tháp tương đối lớn trong phòng ngủ phía trên chỗ anh thường ngồi. Thế rồi anh ấy bắt đầu thực hành thiền định bên dưới Kim Tự Tháp vào mỗi buổi tối và sau đó thông báo với chúng tôi rằng kết quả học tập của anh đã tốt lên rất nhiều.

Dave Wilcox, một sinh viên, kể rằng anh cảm thấy tự tin và mạnh mẽ hơn trong cuộc sống với sức mạnh Kim Tự Tháp:

“Có một sự hài hòa tuyệt vời ở bên trong Kim Tự Tháp. Tôi cảm thấy sự hợp nhất và gắn gũi với chính bản thân. Giáo viên dạy Yoga của tôi cũng đã thử tập thiền trong Kim Tự Tháp và có được những chuyển biến rất tích cực”.

Tờ *National Enquirer* ngày 13/01/1974, đưa tin diễn viên điện ảnh Hollywood - James Coburn nói: “Tôi hoàn toàn tin tưởng vào sức mạnh của Kim Tự Tháp. Tôi ở bên trong chiếc lều có hình Kim Tự Tháp, ngồi trong tư thế Yoga, chỉ đơn giản vậy! Nó mang đến cho tôi những cảm giác rất rõ ràng. Nó tạo ra một môi trường dễ dàng đưa tôi vào trạng thái thiền định sâu. Nó dừng lại mọi sự xáo động bên ngoài. Tôi thực hành thiền định trong Kim Tự Tháp đều đặn mỗi ngày, khoảng mười lăm phút đến một giờ đồng hồ”.



Nguồn: “*The Secret Power of Pyramids*” - Bill Schul và Ed Pettit

John Peniel

“Sức mạnh Kim Tự Tháp Atlantis”

Bầu trời xám xịt báo hiệu những điều chẳng lành khi tôi đang trên tàu đến thành phố Atros. Tôi có thể cảm nhận được cơn bão đang đến gần phía sau. Tôi đã từng trải qua cơn bão lớn như thế này ba lần. Trong mấy năm gần đây, những cơn bão tại Atlantis luôn mang lại cho tôi cảm nhận đặc biệt về thời tiết. Nhưng, mỗi người có cảm nhận khác nhau về những cơn bão, chỉ vài người trong số chúng tôi nhận thấy được điều này. Sức tàn phá của cơn bão lớn hơn rất nhiều so với trí tưởng tượng của con người, hơn cả ác mộng.

Cuối cùng, tôi cũng đến được đền Thera, một Kim Tự Tháp vĩ đại, một trung tâm chữa lành rộng lớn. Tôi phải phóng to màn hình lên để có thể nhìn thấy toàn bộ khung cảnh của ngôi đền. Tôi hít một hơi thở thật sâu. Cảnh tượng hiện ra trước mắt khiến tôi không thể nào quên. Với chiều cao gần 10 km, ngôi đền này quả là công trình tráng lệ nhất trong các kiến trúc của người Atlantis.

Kim Tự Tháp vĩ đại màu trắng được bao phủ bởi những mái vòm xuyên sáng. Các mái vòm được kết nối một cách nghệ thuật với Kim Tự Tháp tại trung tâm của nó, tạo nên hình ảnh một Mandala tuyệt đẹp nếu nhìn theo phương thẳng đứng. Tôi cảm thấy choáng ngợp và ấn tượng với những thiết kế này, đây có lẽ là trung tâm chữa lành cao cấp nhất thế giới mà tôi từng biết.

Tôi rời căn phòng của Toth và vượt qua mê cung của những đường hầm dẫn đến “Căn phòng của Lửa” (Chamber of the Fire) ở Trung tâm. Tôi dừng lại một lúc, có lẽ năng lượng của Mẹ Trái đất tập trung tại đây đã hòa nhập vào trong tôi và cho tôi biết phải làm gì. Bằng trực giác, tôi hiểu rằng Toth đang nói chuyện với tôi. Dù đây không phải là việc tôi muốn nhưng có lẽ tôi cần phải làm nó.

“Căn phòng của Lửa” ở Trung tâm là một nơi có sức mạnh to lớn. Sức mạnh của muôn loài. Đây là một trong những mục đích ban đầu

trong kiến trúc của ngôi đền và ý nghĩa của thiết kế này được thể hiện thông qua cái tên “PYR-a-Mid” [1].

Thiết kế này tập trung toàn bộ năng lượng của Mẹ Trái đất, các nguồn sinh lực sống, các loại năng lượng cơ bản... tạo ra mọi sự vật, phương tiện, sự tỉnh thức và trí tuệ của tất cả mọi thực thể trên Trái đất. “Căn phòng của Lửa” chính là nơi ẩn chứa những rung động cao cấp nhất của các cấu tạo vật chất.

Tôi bước vào bên trong căn phòng, dừng lại tại chiếc vòi phun lửa ở phía trước cửa. Nhặt một ít cỏ khô trong chiếc giỏ bên cạnh ngọn lửa, tôi ném nhúm cỏ vào trong ngọn lửa, thầm cảm ơn Mẹ Trái đất vì những món quà của người. Dòng năng lượng xoắn ốc của căn phòng bắt đầu phác ra tựa như những làn khói trong không khí.



Nằm trong chiếc quan tài bằng đá, tôi bắt đầu hòa mình với những làn khói năng lượng (Hơi thở của Lửa). Cơ thể tôi bắt đầu nhẹ đi. Lần cuối cùng đến đây, Toth đã hướng dẫn cho tôi cách để thoát khỏi sự cản trở của cơ thể để đón nhận những trải nghiệm mới. Tôi đang dùng phương pháp này để có thể đi sâu vào sự tĩnh

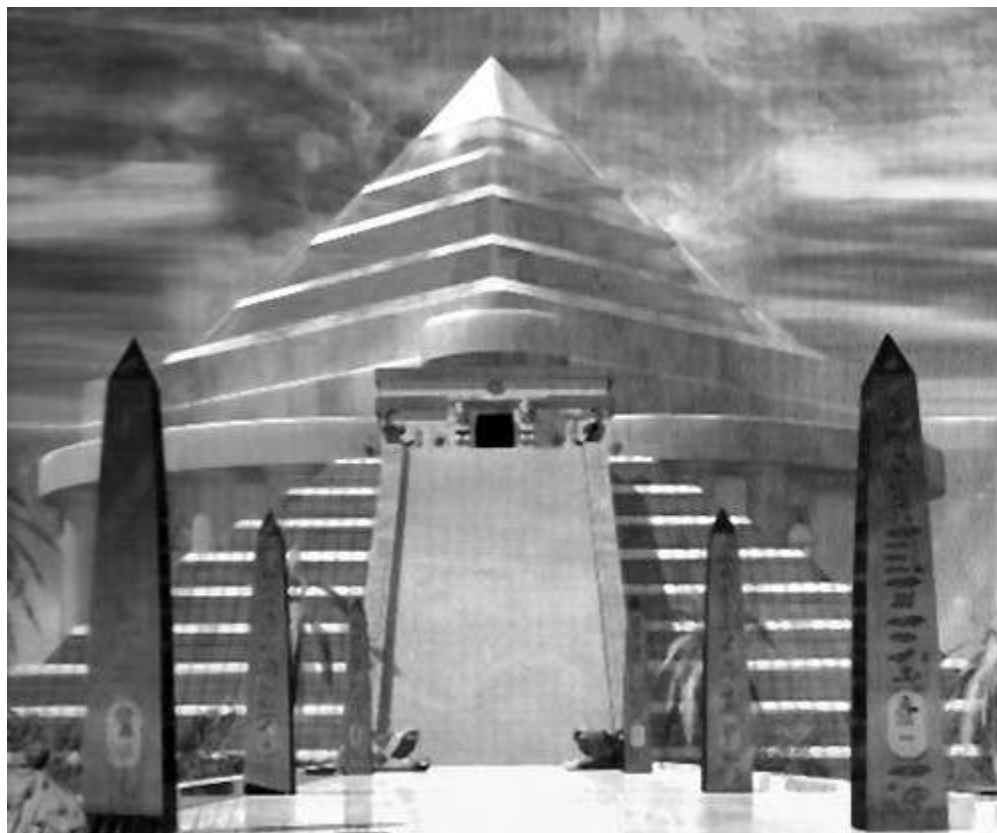
lặng. Tôi nhận thấy cơ thể mình được bao phủ bởi một nguồn ánh sáng (bảo vệ cơ thể không bị xâm nhập khi tôi vắng mặt). Tiếp theo, tôi di chuyển ý thức của mình vào bên trong cơ thể, chậm chậm từ đầu xuống ngón chân, và ngược lại. Tôi làm đi làm lại việc này cho đến khi không còn cảm nhận gì nữa.

Cuối cùng, tôi thoát ra khỏi cơ thể! Một cảm giác thật tuyệt diệu! Tôi bay đến một nơi rất quen thuộc. Đây giống như là nơi tạo ra các nguồn năng lượng cho Trái đất. Bất thành linh nó phun ra một nguồn năng lượng to lớn mà tôi không thể tưởng tượng được. Trái đất nứt ra và những dòng dung nham phun trào hàng dặm trong không khí. Và, Trái đất bắt đầu rung chuyển, thật tuyệt diệu khi được chứng kiến những hình ảnh này.

Sau đó, một điều kỳ lạ xảy ra. Từ phía đường chân trời, tôi thấy những dải đất bắt đầu chìm xuống. Chúng tiếp tục cho đến tất cả mọi thứ đều chìm xuống dưới những con sóng. Bất thành linh, những hình ảnh này biến mất và tôi theo sợi dây bạc trở về với cơ thể của mình.

Trong rất nhiều năm, có hai nguồn năng lượng được sử dụng tại Atlantis. Vẫn còn đó sự tranh cãi giữa Children of the Law of One và Sons of Belial. Từ khởi thủy, chúng ta sử dụng những nguồn năng lượng thụ động giống như tất cả chúng ta đang sử dụng hiện nay. Nhưng nguồn năng lượng này không thể đủ cho sự sống con người. Bởi vì nguồn năng lượng kia là vô tận và không bao giờ bị lãng phí, nó đáp ứng được đầy đủ các nhu cầu cho cuộc sống con người.

Nguồn năng lượng đó được kết nối với các dòng năng lượng của vũ trụ và không bị ảnh hưởng bởi môi trường xung quanh. Nó được tạo ra bởi “cấu trúc Kim Tự Tháp”. Hình dạng Kim Tự Tháp khi được đặt trên Trái đất sẽ tập trung dòng năng lượng này vào trung tâm của nó.



Ngự ở trung tâm Kim Tự Tháp là một chiếc rương, to bằng khoảng một chiếc rương du lịch. Chiếc rương được mạ vàng cả bên trong lẫn bên ngoài, dùng để lưu giữ năng lượng. Nó có khả năng tập trung và khuếch đại năng lượng dưới dạng sóng cao cấp. Tinh thể pha lê đặt trên đỉnh Kim Tự Tháp có thể thay đổi tần số của năng lượng, làm cho chúng có khả năng truyền đi trong không gian. Nguồn năng lượng này luôn luôn tồn tại xung quanh chúng ta và sẽ đến với những ai sử dụng những tinh thể đá chuyển đổi năng lượng này cho ngôi nhà, nơi làm việc hoặc phương tiện giao thông của họ.

Những tinh thể đá (thạch anh) này có khả năng chuyển đổi tần số năng lượng trở lại hình thức có thể sử dụng, phù hợp với con người... Và, bạn có thể dùng nó bất cứ lúc nào bạn muốn. Tuy nhiên, nguồn năng lượng này cũng có sự giới hạn, nó phụ thuộc vào tần số năng lượng được tạo ra từ chiếc rương, không phải lúc nào cũng đều đặn và liên tục. Sau khi năng lượng được chuyển đổi, cần phải có cách nào đó lưu trữ năng lượng này, nhằm để chúng ta có thể lấy năng lượng này ra khi cần thiết và sử dụng nó một cách đều đặn.

Hệ thống năng lượng truyền thống cho kết quả dễ nhận thấy hơn với dòng năng lượng có thể sử dụng liên tục nhưng lại sử dụng quá nhiều nguồn tài nguyên của Mẹ Trái đất. Không giống như hệ thống năng lượng Kim Tự Tháp không cần tốn công sức để duy trì, nguồn năng lượng cũ luôn phải được quản lý và tác động liên tục. Nguồn năng lượng mới sẽ được tạo ra bởi sự kết nối giữa năng lượng của hệ Mặt Trời (hệ thống năng lượng các vì sao vào ban đêm) và các dòng nham thạch. Mặt trời luôn tạo ra các tia laser năng lượng mặt trời đi xuyên vào Mẹ Trái đất và làm nóng những dòng nham thạch sâu bên trong. Sức nóng sẽ làm cho dòng nham thạch trở thành những luồng khí gas có thể tạo ra một nguồn năng lượng to lớn.

[1]. “*Pyr*” có nghĩa là lửa, “*Mid*” có nghĩa là trung tâm” - ND.

Silver Tambur

“Các Kim Tự Tháp ở Estonia”

“Sức mạnh của Kim Tự Tháp”

Khái niệm “Sức mạnh Kim Tự Tháp” bắt đầu phổ biến vào những năm 1970 của thời New Age.

“Sức mạnh Kim Tự Tháp” đề cập đến khả năng siêu nhiên và kỳ bí của hình dạng Kim Tự Tháp và các Kim Tự Tháp cổ đại Ai Cập. Với sức mạnh này, các mô hình Kim Tự Tháp có thể bảo quản được thức ăn, làm sắc bén các cạnh sắt, tăng cường sức khỏe, mang lại suy nghĩ sắc bén, cân bằng ham muốn thể xác và tạo ra rất nhiều các ảnh hưởng kỳ diệu khác.

Người ta cho rằng vì ảnh hưởng của sức mạnh này lên cơ thể nên vào thời Ai Cập cổ đại, Kim Tự Tháp được sử dụng chủ yếu để bảo quản các thi thể.

Các Kim Tự Tháp luôn luôn gắn liền với các ý tưởng về bảo quản và tự tái tạo từ khi chúng được xây dựng.

Người ta cho rằng con người đi vào trạng thái Alpha của sự tỉnh thức nhanh hơn và dễ dàng hơn khi ở bên trong hoặc bên dưới một Kim Tự Tháp. Kim Tự Tháp mang lại nguồn năng lượng tích cực. Nó gột rửa các năng lượng tiêu cực và thay vào đó những dòng năng lượng của thiên đường.

Cũng có một số người cho rằng khái niệm Kim Tự Tháp thường mang tính biểu tượng hơn là ứng dụng, được sử dụng cho các biện pháp tâm lý hơn là vật lý.

Một điểm nhấn nữa của Kim Tự Tháp đó là khả năng “cộng hưởng vô hướng” được tạo ra bởi hình dạng hình học cân đối tương tự như “hình dạng của năng lượng”. Các tần số điện từ được chuyển

đổi bởi ảnh hưởng trực tiếp của hình khối Kim Tự Tháp hoàn hảo làm cho chúng hòa hợp với nhau.

“The Keila-Joa – làng Kim Tự Tháp”

Ngôi làng này nằm về phía Bắc của Estonia với hơn mười một ngôi nhà Kim Tự Tháp, một Kim Tự Tháp trung tâm và ba phòng tắm hơi Kim Tự Tháp. Số lượng nhà Kim Tự Tháp vẫn đang tăng lên, hiện tại có mười ngôi nhà đang được xây dựng.

Mục đích của ngôi làng này là mang lại cho người dân một môi trường hoàn hảo để sinh sống, chúng tôi muốn cùng nhau tạo ra một thiên đường trên Trái đất, những lời này là do Margus Aru – người sáng lập và là đại diện cho ngôi làng nói.

Các ngôi nhà được xây dựng dựa theo kiến trúc của các Kim Tự Tháp Ai Cập, cùng một tỉ lệ kích thước và cũng được đặt theo trục Bắc-Nam. Chúng tạo ra và lưu giữ các trường năng lượng.

Trung tâm của ngôi làng là Kim Tự Tháp mang tên “Keskus Tähevärv” có nghĩa là Ngôi sao Trung tâm. Buổi sáng, trẻ con thường đến chơi với nhau trong một nhóm gọi là “Tähelapsed” (Ngôi sao Trẻ con). Buổi tối, mọi người thường đến đây để thực hành những bài tập Yoga cho tâm trí, hơi thở và thiền định. Vào những dịp cuối tuần hoặc mùa hè, họ có những buổi hội thảo dành cho những người đến từ những nơi khác.



Người Ai Cập cổ đại xây dựng Kim Tự Tháp để chôn cất các Pharaoh và những người thân của họ. Các Pharaoh được chôn trong những Kim Tự Tháp lớn nhỏ khác nhau. Mỗi năm, có hàng triệu người tới Ai Cập để viếng thăm những kiệt tác vĩ đại này, trong số đó có hàng ngàn người Estonia. Nhưng, trong vòng hai mươi năm nữa, đất nước nhỏ bé nằm ở phía bắc châu Âu sẽ có được Kim Tự Tháp cho chính mình, và đây sẽ là những Kim Tự Tháp cao nhất thế giới. Không giống như các Kim Tự Tháp ở Ai Cập, mục đích chính của các Kim Tự Tháp này chủ yếu là để mang lại sự tốt đẹp cho môi trường xung quanh.

Các kiến trúc sư Estonia và chính quyền địa phương đang có kế hoạch dùng những tảng đá lấy từ mỏ dầu đá phiến để xây dựng Kim Tự Tháp lớn nhất thế giới tại Aidu, phía Đông Bắc Estonia vào năm 2030.

Ott Kadarik – kiến trúc sư người Estonia, một thành viên nhiệt huyết của dự án chia sẻ: “Các Kim Tự Tháp, đương nhiên, sẽ là những điểm nhấn của dự án này”.

Kadarik trình bày những ý tưởng một cách rất đơn giản và không có chút gì phức tạp như cách những người Ai Cập cổ đại đã làm. Hội đồng kiến trúc sư đã nghiên cứu các loại vật liệu và kết luận rằng chỉ

cần xếp các tảng đá với bốn mặt bên tạo thành một góc 37° sẽ có thể tạo thành một hình dạng Kim Tự Tháp.

Vai trò của những kiến trúc sư là sẽ tạo ra những kết cấu cho các Kim Tự Tháp để làm sao chúng ta có thể xây dựng chúng theo từng lớp một và tăng chiều cao của chúng sau mỗi năm. Điều thú vị nằm ở chỗ, về lý thuyết chúng ta có thể linh động thay đổi hình dạng của Kim Tự Tháp theo thời gian.

Khi hoàn thành, các Kim Tự Tháp sẽ cao từ 151 đến 152 m, chưa từng có Kim Tự Tháp nào trên thế giới cao như vậy, toàn bộ chu vi của dự án sẽ khoảng 1,2 x 0,6 km. Trong khi chiều cao của Đại Kim Tự Tháp ở Giza khoảng 138,8 m.



Nguồn: www.estonianworld.com

John DeSalvo

“Đại Kim Tự Tháp ở Giza”

Đại Kim Tự Tháp ở Giza được bao phủ bởi những tảng đá vôi bóng đẹp nhất.

Trabo, nhà văn cổ đại, nói rằng: “Nó giống như những công trình đến từ thiên đường, không phải do con người tạo ra”.

Người ta kể rằng lúc mới xây dựng, Kim Tự Tháp Giza với những tảng đá vôi óng ánh giống như chiếc gương khổng lồ phản chiếu ánh sáng có thể nhìn thấy được từ mặt trăng như một ngôi sao trên Trái đất.

Nó đứng uy nghi trên một dặm vuông ở cực Bắc của cao nguyên Giza. Cách 10 dặm về phía Tây của Cairo dọc bờ sông Nile, cuối phía Đông của sa mạc Sahara khu vực Libyan.

Nó được kết nối bằng hơn 2,5 triệu khối đá vôi, mỗi khối nặng từ 2 đến 20 tấn. (Một số tài liệu gần đây cho rằng chỉ có khoảng 750,000 khối đá, mỗi khối nặng từ 0,5 đến 2 tấn). Nó nằm trên một diện tích 12 mẫu Anh (mỗi mặt khoảng 5 mẫu Anh) và thể tích khoảng 90 triệu foot khối. Cao khoảng 454 foot.



Có 203 tầng đá được tạo ra và mỗi bề mặt ngoài của tầng đá đều tạo với đáy một góc khoảng 52° (chính xác là $51^\circ 51' 14,3''$).

Kim Tự Tháp hướng về Cực Bắc một cách cực kỳ chính xác, chính xác hơn bất kỳ công trình tâm linh, thiên văn học nào trên Trái đất. Kim Tự Tháp Giza chỉ lệch 3' so với hướng chính Bắc. Các nghiên cứu đã chỉ ra rằng 3' lệch này là do sự dịch chuyển của lục địa Phi Châu. Vì vậy, khi mới được hoàn thành, Kim Tự Tháp này hướng về phía Cực Bắc một cách hoàn toàn chính xác.

Kim Tự Tháp được xây dựng bằng những tảng đá vô bóng được gọi là đá vôi. Những tảng đá này được khai thác từ những hầm mỏ của Tura và Masara trên ngọn núi Moquattam Hills phía bên kia bờ sông Nile. Những tảng đá vô bóng loáng này phản chiếu ánh sáng mặt trời và khiến cho Kim Tự Tháp tỏa sáng như những viên đá quý. Những người Ai Cập cổ đại gọi Đại Kim Tự Tháp này là “Ikhet”, có nghĩa là “Ánh sáng huyền ảo”.

Có hai hệ thống đường hầm, một dùng để đi lên và một dùng để đi xuống.

Lối vào bên trong Kim Tự Tháp nằm ở mặt phía Bắc, cao 56 foot. Các đường hầm đều gần như thẳng đứng và song song với trục Bắc Nam. Chúng không đi thẳng vào trung tâm của Kim Tự Tháp mà lệch ra khoảng 24 foot về phía Đông của trung tâm Kim Tự Tháp.

“Phòng của Vua và ngôi mộ”

Phòng của Vua được làm hoàn toàn bằng đá granite, chiều dài khoảng 34 foot, chiều rộng 17 foot và chiều cao 19 foot. Chính xác 100 khối đá đã tạo ra những bức tường Phòng của Vua. Loại đá granite được dùng là đá granite đỏ, khai thác từ mỏ đá Aswan (Syene), cách Giza 500 dặm. Mái phòng được làm bằng những tảng đá granite dài, tảng lớn nhất nặng khoảng 70 tấn, kích thước 27 x 5 x 7 foot.

Ngôi mộ nằm trong Phòng của Vua là thứ duy nhất được tìm thấy trong Đại Kim Tự Tháp này (sau đó một số những quan tài nhỏ cũng được tìm thấy trong Phòng của Hoàng hậu). Chiếc quan tài không có nắp và được cắt từ những tảng đá granite đặc, kích thước 6,6 x 2,3 x 3 foot.

Chiếc quan tài này có rất nhiều tên gọi. Thường người ta gọi nó là Ngôi mộ Sarcophagus.

Rất nhiều người đến thăm và nghiên cứu về Đại Kim Tự Tháp cảm thấy Phòng của Vua chính là nơi huyền bí nhất trong Kim Tự Tháp. Rất nhiều báo cáo về những trải nghiệm kỳ lạ đã xảy ra ở đây. Nếu các nhà nghiên cứu cho rằng Kim Tự Tháp này là một lăng mộ, họ sẽ xem khối đá rỗng này như một quan tài. Do đó, họ thường dùng những thuật ngữ có liên quan đến lăng mộ - sarcophagus - mặc dù không thật sự biết chính xác nó dùng để làm gì.

Những người ở lại trong Phòng của Vua một mình thường cảm thấy chiếc quan tài có một độ nghiêng khi nằm vào bên trong. Rất nhiều hiện tượng kỳ lạ được xác nhận. Paul Brunton kể lại một trải

nghiệm vượt ra khỏi cơ thể trong cuốn sách “A Search in Secret Egypt”, xuất bản năm 1936.

Có một câu chuyện thú vị về Napoleon khi đến thăm Đại Kim Tự Tháp. Ông ở lại một mình trong Phòng của Vua và nhận thấy những bóng đen đi lại xung quanh mình.

Napoleon còn nhận thấy được những hình ảnh về tương lai khi ở lại trong Phòng của Vua.

Alexander Đại Đế và rất nhiều nhân vật vĩ đại khác cũng đã ở lại một mình trong Phòng của Vua.

“Đường thông hơi”

Tại Phòng của Vua, về hai phía Bắc Nam có những đường ống để thông hơi. Đường ống này khoảng 9 inch vuông, dài khoảng 200 foot và thông ra với bên ngoài Kim Tự Tháp. Mục đích của những đường ống này vẫn chưa được khám phá, tuy nhiên một điều chắc chắn là chúng sẽ tạo ra sự lưu thông không khí cho Phòng của Vua. John Greaces, đến thăm Kim Tự Tháp vào năm 1638, nhận thấy những đường thông hơi này cũng có thể đưa được ánh sáng vào bên trong.

Khi những đường thông hơi này được làm sạch và thông thoáng, không khí lạnh ngay lập tức tràn vào Phòng của Vua. Vì vậy, Phòng của Vua luôn luôn được giữ ở 20 độ C cho dù nhiệt độ ở bên ngoài thay đổi như thế nào. Nó giống như một hệ thống điều hòa không khí.

“Phòng của Hoàng hậu”

Nếu đi lên tiếp theo một đường hầm khoảng 127 foot sẽ dẫn bạn đến Phòng của Hoàng hậu, nằm ngay dưới đỉnh của Kim Tự Tháp. Đoạn đường hầm này khoảng 3,9 inch chiều cao và 3,5 inch chiều

rộng. Cuối đường hầm là một đoạn đi xuống dài khoảng 2 foot trước khi đến với lối vào Phòng của Hoàng hậu.

Phòng của Hoàng hậu có nền xù xì và trần làm bằng những tảng đá vôi láng bóng.

Phòng có chiều dài 18,10 inch và chiều rộng 17,2 inch. Trần cao khoảng 20,11 foot được ốp bằng hai tầng đá vôi nghiêng 30 độ.

“Khoa học Kim Tự Tháp”

Vào các năm 1864 – 1865, Piazzzi Smyth, một giáo sư người Edinburgh, đã đo đạc và khám phá về các chi tiết của Đại Kim Tự Tháp này.

Ông ấy đã xuất bản các cuốn sách “Life and Work at the Great Pyramid” và “Our Ingeritance in the Great Pyramid”. Những cuốn sách này đều tạo ra sự chú ý mạnh mẽ về Đại Kim Tự Tháp vào thời điểm đó.

Ông ấy đã chụp bức ảnh đầu tiên bên trong Đại Kim Tự Tháp vào năm 1865. Ông ấy cũng tin rằng Đại Kim Tự Tháp chính là một món quà tâm linh từ Thượng Đế.

Hầu hết các nhà nghiên cứu về Ai Cập cổ đại đều cho rằng Đại Kim Tự Tháp được xây dựng vào thời kỳ của Pharaoh Khufu thứ 4, khoảng 2.550 năm trước Công nguyên.

“Nghiên cứu về không gian bên trong Kim Tự Tháp”

Joe Parr là một kỹ sư điện tử với kinh nghiệm trên 40 năm và hiện đang làm việc cho một công ty chuyên về thăm dò đáy biển tại California. Anh được biết đến như là một trong những nhà nghiên cứu về các thiết bị dò tìm bằng các tia cao tầng dùng để thăm dò

những nguồn năng lượng đặc biệt. Anh cũng tham gia 8 dự án khác của chính phủ trong việc nghiên cứu về cực Nam Bắc của địa cầu.

Joe Parr là một trong những người đã trải qua một đêm trên đỉnh của Đại Kim Tự Tháp ở (vào các năm 1977 và 1987) để thu thập các tín hiệu điện từ cao cấp.

Joe Parr, cũng giống như các nhà nghiên cứu về Kim Tự Tháp khác, đã khám phá ra rằng những hiện tượng vật lý lạ kỳ đã diễn ra phía bên trong những vật thể có hình dạng Kim Tự Tháp. Những hình dạng khác như hình lập phương, hình tám góc và hình cầu không tạo ra được những hiện tượng như vậy.

Cấu trúc Kim Tự Tháp có khả năng bẫy được những hạt cơ bản (mass particles). Các hạt cơ bản có liên quan đến một số tính chất của sự vật, ví dụ như quán tính, tuy nhiên lại không bị ảnh hưởng bởi thuyết lượng tử. Khi một vật có cấu trúc Kim Tự Tháp lưu trữ các hạt cơ bản, một hình dạng huyền ảo bao xung quanh Kim Tự Tháp. Hình dạng huyền ảo này tồn tại dưới một dạng năng lượng bao bọc các hạt cơ bản này. Chưa xác định được lý do Kim Tự Tháp có khả năng thu giữ các hạt cơ bản này, nhưng chúng ta có thể xác định được sự tồn tại của trường năng lượng đó.



Tất cả các Kim Tự Tháp đều có trường năng lượng huyền ảo bao xung quanh bởi cấu trúc của chúng có khả năng lưu giữ các hạt cơ bản này.

Joe đã tiến hành hơn 55 cuộc thí nghiệm chứng tỏ rằng cấu trúc Kim Tự Tháp tạo ra những không gian cao cấp hơn so với những sự

vật vật lý ở bên trong hoặc phía dưới chúng.

Năm 1979, các nhà thiên văn học tìm thấy một nguồn phát ra các tia X ở trung tâm của Ngân hà của chúng ta. Không ai biết tại sao nó lại xuất hiện ở đó. Tuy nhiên, phần không gian huyền ảo bao quanh Kim Tự Tháp của Joe lại có liên quan đến nguồn năng lượng tia X này. Ví dụ, khi các tia X không được phát ra, trường năng lượng xung quanh Kim Tự Tháp cũng đột nhiên biến mất. Nguồn năng lượng X được gọi là “Great Annihilator”, được các nhà thiên văn học khám phá ra vào năm 1979.

Khi Trái đất đi vào vùng giao giữa Mặt Trời và Chòm sao Thợ Săn, vùng không gian năng lượng bao xung quanh Kim Tự Tháp thay đổi. Kim Tự Tháp lúc này muốn thu hút thêm nhiều năng lượng ở giữa vùng không gian giao nhau này và trường năng lượng xung quanh Kim Tự Tháp cũng hướng về phía chòm sao Thợ Săn.

Joe cũng nhận ra rằng vùng không gian huyền diệu hay trường năng lượng này có thể được tăng cường và bật tắt bằng cách sử dụng âm thanh. Một điều rất thú vị, Joe Parr khám phá được rằng tần số của trường năng lượng này vào khoảng 51,5 vòng trên giây (Hz) và độ nghiêng của Đại Kim Tự Tháp cũng vào khoảng 51,5 độ. Như vậy, độ nghiêng của Đại Kim Tự Tháp bằng với tần số của nguồn năng lượng này. Nguồn năng lượng tương tự như năng lượng âm thanh này tạo ra toàn bộ năng lượng của Kim Tự Tháp.

Nguồn: “*The Complete Pyramid Sourcebook*”

- *John DeSalvo*

Bashar & Darryl Anka

“Sức mạnh Kim Tự Tháp”

“Kim Tự Tháp là một công cụ hội tụ, khuếch đại, cộng hưởng... cho các nguồn năng lượng điện từ”

Hỏi: Ông có thể nói về sức mạnh của Kim Tự Tháp? Tôi nghe nói về một phát minh gần đây - ah, hai phát minh - một được gọi là cái cảm biến, nó là một miếng mề đay hình trái tim dựa trên sự tập trung năng lượng Kim Tự Tháp, cái kia gọi là ‘neurophone’, nó được cho là làm gì đó với trường điện từ để có lợi cho cơ thể. Ông có thể nói về điều đó không?

BASHAR: Trên một phương diện nào đó. Cho phép tôi đề cập đến ý tưởng thứ hai, cái mà bạn gọi là ‘neurophone’ trước. Ý tưởng này chưa được hoàn thành một cách tổng thể, nhưng nó đang thực hiện được một phần mục đích đó vào thời điểm này. Sau này, điều này sẽ được hiểu một cách đầy đủ hơn.

Ý tưởng thứ nhất đáp ứng một cách cơ bản chức năng như bạn mô tả.

Cho phép tôi nói sơ lược về điều này, với sự đổi mới mạnh mẽ đang diễn ra, có rất nhiều kiến thức về loại thông tin này. Bạn sẽ tìm thấy rằng việc tạo ra các cấu trúc Kim Tự Tháp bằng kim loại và tinh thể sẽ mang lại nền tảng cho sự hiểu biết mới về năng lượng và phương pháp mới của công nghệ.

Bạn có thể thực hiện các thử nghiệm với những cấu trúc Kim Tự Tháp được làm từ các kim loại khác nhau, với các loại tinh thể khác nhau.

Hãy thử nghiệm và xem bạn nhận được loại hiệu ứng nào, gom chúng lại, xếp chúng thành hàng thẳng đứng; làm những việc khác nhau này với chúng. Hãy sử dụng trí tưởng tượng. Nhưng cần đi

đúng hướng trong việc nhận ra chính mình để trở nên tinh tế hơn ở khía cạnh riêng của bạn.

Như vậy, hình dạng Kim Tự Tháp là biểu tượng của ý tưởng thu hút các nguồn năng lượng theo cách đó, và đó là lý do tại sao bạn thấy rằng, trong môi trường tự nhiên, dạng tinh thể tự nhiên của cái mà bạn gọi là “đá từ trường” hay “đá nam châm” sẽ là hai Kim Tự Tháp đối đáy với nhau.

Đó sẽ là dạng tinh thể, và sẽ phát tán ý tưởng của cấu trúc Kim Tự Tháp để hoạt động như một công cụ hội tụ hay khuếch đại hay cộng hưởng cho một số nguồn năng lượng điện từ đặc biệt theo cách tương tự như thấu kính ánh sáng.

Các Kim Tự Tháp tập trung một loại ánh sáng khác, ánh sáng của nguồn sinh lực sống.

Hỏi: Nếu cảm biến này được phát triển trong kim loại đồng thì có hiệu quả như thế nào?

BASHAR: Nó sẽ có tác động lên một số khía cạnh nhất định phía bên trong, ý tôi là, sự cân bằng vật lý trong quá trình sinh hóa, nội tiết và khoáng chất của cơ thể.

Nó sẽ có tác động đến những gì liên quan đến sự thay đổi vật lý / sinh hóa bên trong cơ thể: cân bằng bằng cách đó.

Vàng cũng chứa đựng trường năng lượng vàng và cân bằng nó.

Hỏi: Bạc thì sao?

Nhất định nó sẽ cân bằng, ý tôi là, hệ thống tuyến hóa sinh trong cơ thể, và trong một ý nghĩa nào đó nó cũng có một tác động mở. Có thể là tích cực, hoặc tiêu cực... có thể có tác động về một mặt nào đó trong lĩnh vực tâm thần.

Hỏi: Tại Ai Cập, ở chỗ được gọi là Đại Kim Tự Tháp, có một nơi người ta gọi là Phòng của Vua. Và tất cả những gì được tìm thấy

trong phòng đó là một hộp đá rỗng không có nắp đậy?

BASHAR: Vâng, đó là phòng cộng hưởng.

Hỏi: Khi tôi nhìn cái hộp đá, tôi thấy một cái khoanh bao bên ngoài nó. Cái hộp đá đó dùng để làm gì?

BASHAR: Để cho những người đã được khai tâm nằm vào đó và có thể họ sẽ có trải nghiệm thoát xác.

Đó là mục đích của Kim Tự Tháp nguyên thủy - khởi đầu cho việc mở rộng sự hiểu biết về sự tồn tại của linh hồn.

Hỏi: Gần đây nó đã được sử dụng như thế nào? Và, tại sao các Kim Tự Tháp đóng cửa với các khối đá lớn để không ai có thể tiếp cận vào buồng đó?

BASHAR: Bạn sẽ hiểu rằng có một sự thật là thời đại của kiến thức được đưa từ Atlantis sang đã kết thúc, và khi có sự thừa nhận rằng các bậc khai ngộ đã không còn tồn tại trong xã hội nữa thì sau đó buồng được niêm phong.

Hỏi: Về một số thứ có thể đặt ở trong Kim Tự Tháp, ví dụ như bông hoa hay là một miếng trái cây tươi?

BASHAR: Ý tưởng của hình dạng đặc biệt trong tỷ lệ đặc biệt đó hoạt động như một thấu kính cho từ trường của Trái đất, hoặc của bất cứ hành tinh nào. Trong các cách tương tự nhau mà một lăng kính sẽ hội tụ một chùm ánh sáng, thì Kim Tự Tháp sẽ tập trung một chùm tia từ tính.

Hỏi: Chúng ta nên làm Kim Tự Tháp bằng những loại vật liệu gì?



BASHAR: Bất kỳ loại vật liệu nào. Nó đều sẽ có tác dụng. Kim Tụ Tháp đơn giản là ý tưởng về tỷ lệ, chẳng hạn như nó làm gián đoạn điện từ trường của hành tinh của bạn.

Hỏi: Phải chăng mặt đáy luôn ở dưới? Mặt đáy luôn đặt trên mặt đất?

BASHAR: Đặt theo các cách khác nhau thì nó sẽ có tác dụng khác nhau. Và phải hiểu rằng dưới một Kim Tụ Tháp có một Kim Tụ Tháp đảo chiều. Hãy hiểu rằng thực chất của các tinh thể nam châm là hai Kim Tụ Tháp bốn mặt và đáy đối đáy.

Hỏi: Có phải đó là thực tế những gì người Ai Cập đã nói với chúng ta bằng những bức vẽ hai chiều của họ; và nếu vậy, làm thế nào nó có liên quan đến các Kim Tụ Tháp?

BASHAR: Ở mức độ nào đó thì đúng là như vậy. Các loại hình nghệ thuật cách điệu là một sự hiểu biết rằng các hình thức vật lý thì rất giống như cái bóng, theo một cách nào đó. Đối với linh hồn cao hơn thì nó đúng là hai chiều.

Kim Tự Tháp là công cụ giúp họ tiếp cận với những linh hồn cao hơn, thực sự là vậy, với việc điều chỉnh sự rung động họ có thể nhận ra rằng chiều vật lý bạn đang nghĩ đó rất là thô đặc, thực tế thì nó rất ảo, đơn giản như cái bóng thôi.

Bằng việc nhiều lần ở trong các căn phòng của Kim Tự Tháp, họ cho phép chính mình thoát ra khỏi cơ thể để có những tầm nhìn xa hơn, cho họ hiểu về sự hư ảo của thực thể vật lý.

Nó là công cụ chiều thứ tư mà cho phép họ hiểu về chiều thứ ba, theo một ý nghĩa nào đó, bằng phương cách hai chiều.

Kim Tự Tháp là một công cụ mật độ thứ tư. Họ chiếu mình vào chiều thứ tư, và do đó, quan điểm của họ về chiều thứ ba bị mất đi tính vững chắc của nó.

Nhiều lần bạn đang đi trên đường, và bỗng nhiên, vì lý do riêng tư hay vì sự sắp đặt đúng lúc nào đó, bạn rơi vào trạng thái nhận thức đó và sự định hướng đó.

Đó là điện từ trường. Là một thấu kính điện từ của thế giới các bạn. Khi bạn cho phép thấu kính này tập trung năng lượng vào cơ thể năng lượng (hào quang) của bạn, nó sẽ mở rộng hơn, cho phép bạn có thể kết nối với bản thể cao cấp hơn.

Hỏi: Ai đã xây dựng Kim Tự Tháp? Khi nào và để làm gì?

BASHAR: Theo cách nói của các bạn thì nó được xây dựng bởi những người Ai Cập cổ đại với những kiến thức từ thời Atlantis.

Từ rất xa xưa trong lịch sử của các bạn, đã có rất nhiều sự lai tạo giữa các giống loài, hầu hết mọi người trong số các bạn đều có sự liên hệ với nhau. Người dân ở Atlantis, chính là những người dân bản địa chính gốc của Trái đất, những người đầu tiên đặt chân đến thế giới của các bạn.

Không có ai trong các bạn là người chính gốc ở Trái đất cả. Và do đó, con người và những công nghệ xuất phát từ Atlantis lan tỏa đi

nhieu hướng trên Trái đất và được tiếp nhận bởi nền văn minh Ai Cập cổ đại. Đó là cơ sở của việc tạo ra các Kim Tự Tháp đầu tiên, Kim Tự Tháp Giza là một trong số đó. Sự thật thì có rất nhiều Kim Tự Tháp đã được xây dựng, phần lớn chúng đều nằm ở đáy đại dương Atlantic.

Phần lớn các Kim Tự Tháp cuối cùng được xây dựng bởi người Ai Cập cổ đại sau khi họ đã quên mất hầu hết những kỹ thuật và công nghệ đã được sử dụng ở Atlantis trong việc tạo ra sự rung động và cách chiến thắng trọng lực để đặt các tảng đá vào đúng vị trí. Đại Kim Tự Tháp được tạo ra trong điều kiện như vậy.

Đại Kim Tự Tháp của các bạn được xây dựng cách đây khoảng 10.000 năm.

Hỏi: Và Kim Tự Tháp được xây dựng với mục đích gì?

BASHAR: Một cách đơn giản, nó là một tinh thể, một thời nam châm, một máy khuếch đại từ trường Trái đất, một cỗ máy tập trung điện từ, một chiếc máy tạo nên sự cân bằng. Tại trung tâm của Kim Tự Tháp – Phòng của Vua – là nơi tập trung của các dòng năng lượng cho phép con người có thể nâng mức rung động của mình lên cao để trải nghiệm vượt ra ngoài cơ thể. Có thể dùng cách này để kết nối với bản thể cao cấp. Đó là mục đích đầu tiên của việc nâng cao rung động năng lượng.

Việc tại sao những Kim Tự Tháp này lại được xây dựng đã trở nên có liên quan tới cuộc sống tiếp theo, và được kết nối với những lăng mộ, xuất phát từ nhận thức rằng điều đó cho phép con người nhận thức được sự bất tử của linh hồn.



Nguồn: “www.newrealities.com”

Julian Websdale

“Năng lượng kỳ diệu của Kim Tự Tháp”

Những Kim Tự Tháp nổi tiếng nhất đều ở đây, GIZA, Ai Cập.

Cách đây vài năm, Đại Kim Tự Tháp được viếng thăm bởi một người Pháp, là một chủ cửa hàng phần cứng máy tính và là một tác giả có tên Antoine Bovis.

Người ta nói rằng Bovis đã ở lại trong Phòng của Vua, căn phòng này được đặt chính giữa Kim Tự Tháp, chính xác là một phần ba tính từ đáy lên. Ông nhận thấy độ ẩm ở đây không bình thường, nhưng điều thật sự làm ông kinh ngạc là lẫn trong đồng rác mà du khách để lại có những lon hộp chứa xác của một con mèo và vài con vật bé nhỏ trong sa mạc từng lạc vào Kim Tự Tháp và chết ở đây. Bất chấp độ ẩm ở nơi này, tất cả chúng không hề bị thối rữa mà khô như những xác ướp vậy.

Ông ta bắt đầu tự hỏi, các Pharaoh được các thần dân của họ ướp xác rất cẩn thận, hay có một thứ gì đó trong chính Kim Tự Tháp đã bảo quản các xác chết không bị thối rữa.

“Kim Tự Tháp và năng lượng”

Bovis đã thực hiện một mô hình chính xác của Kim Tự Tháp Cheops và giống như bản gốc, ông ta đặt nó sao cho các đường cạnh đáy trực diện với các hướng Bắc-Nam và Đông-Tây.

Bên trong mô hình, ở điểm một phần ba của đường thẳng đứng hướng lên đỉnh Kim Tự Tháp, ông đặt một con mèo chết. Nó đã trở nên khô như xác ướp, và ông kết luận rằng Kim Tự Tháp làm tăng nhanh quá trình khử nước.

Các báo cáo về phát hiện này đã thu hút sự chú ý của Karl Drbal, một kỹ sư vô tuyến điện tại Prague, ông ta lặp lại thí nghiệm này trên một số động vật chết và kết luận:

“Có một mối liên hệ giữa hình dạng của không gian bên trong các Kim Tự Tháp với các tiến trình vật lý, hóa học, sinh học xảy ra bên trong không gian này. Bằng cách sử dụng các hình thức và hình dạng phù hợp, chúng ta sẽ có thể làm cho quá trình xảy ra nhanh hay chậm hơn”.

DRBAL nhớ đến một điều mê tín cũ cho rằng một lưỡi dao cạo để dưới ánh sáng mặt trăng sẽ trở nên cùn đi. Ông đã đặt một lưỡi dao cạo bên dưới mô hình Kim Tự Tháp của mình, nhưng không có gì xảy ra, vì vậy ông đã dùng nó cạo râu cho đến khi nó cùn, sau đó đặt nó trở lại trong Kim Tự Tháp và nó trở nên bén trở lại.

Vào thời đó, ở nhiều nước Đông Âu rất khó để tìm được một lưỡi dao cạo sắc bén. Vì vậy DRBAL đăng ký bằng sáng chế và đưa phát minh của mình ra thị trường. Văn phòng xét bằng sáng chế đã từ chối xem xét phát minh này cho đến khi giám đốc khoa học của họ tự làm lấy một mô hình và thấy quả là nó có tác dụng như vậy. Thế là dụng cụ Mài Lưỡi Dao Cạo Kim Tự Tháp Cheops được đăng ký vào năm 1959 dưới bằng sáng chế số 91304 thuộc Cộng Hòa Tiệp Khắc, và rất nhanh sau đó, một nhà máy được thành lập, bắt đầu sản xuất các Kim Tự Tháp thu nhỏ bằng giấy carton. Vào những năm 1970 thì họ thay thế bằng chất liệu xốp polystyren.

Gờ của một lưỡi dao cạo có cấu trúc tinh thể. Các tinh thể hầu hết ở dạng sống, nên chúng phát triển bằng cách tự tái tạo. Khi một lưỡi dao trở nên cùn, vài tinh thể trên gờ dao, nơi mà có độ dày chỉ là một lớp tinh thể thô, bị mài mòn. Về lý mà nói thì đã tới lúc họ nên thay một lưỡi dao mới.

Ánh sáng mặt trời có một vùng điểm ở trong tất cả các hướng, nhưng nếu nó được phản xạ từ một đối tượng như mặt trăng thì bị phân cực một phần, dao động chủ yếu theo một hướng. Có lẽ điều này dẫn đến việc phá hủy các cạnh của một lưỡi dao đặt dưới ánh

trắng, nhưng thật khó mà giải thích được tác động ngược lại của Kim Tụ Tháp.

“Hình dạng Kim Tụ Tháp”

Người ta đoán rằng Đại Kim Tụ Tháp và những cái nhỏ nhỏ giống như vậy hoạt động như những lăng kính hội tụ năng lượng hay như những dụng cụ cộng hưởng gom năng lượng mà có tác động lên sự tăng trưởng của tinh thể.

Các “hình Kim Tụ Tháp” chính là rất giống với hình dạng của một tinh thể của oxit sắc từ, vì vậy nó có thể tạo nên một từ trường. Tác giả Lyall Watson từng sử dụng một Kim Tụ Tháp nhỏ để giữ cho lưỡi kiếm Wilkinson sắc bén trong bốn tháng liên tục sử dụng hàng ngày.

“Làm một Kim Tụ Tháp nhỏ”

Chúng ta có thể tự làm một mô hình Kim Tụ Tháp theo cách sau:

Cắt bốn miếng bìa cứng thành hình tam giác cân với tỷ lệ cạnh đáy và cạnh bên là 15,7-14,94. Băng các cạnh này lại với nhau để Kim Tụ Tháp đứng chính xác có chiều cao là 10.0 cùng đơn vị. Định hướng một cách chính xác để các cạnh đáy phải trực diện với các hướng Bắc-Nam và Đông-Tây.

Làm một cái giá có chiều cao là 3.3 cùng đơn vị và đặt nó trực tiếp bên dưới đỉnh của Kim Tụ Tháp để giữ các vật dụng. Các cạnh sắc của lưỡi dao nên đối mặt với phía Đông và phía Tây. Giữ toàn bộ cách xa các thiết bị điện.

“Các tác dụng nâng cao”

Vào năm 1968, một nhóm các nhà khoa học đến từ Hoa Kỳ và Đại học Ein Shams tại Cairo đã bắt đầu một dự án triệu đô la để chụp X-quang Kim Tự Tháp Chephren, kế bên Kim Tự Tháp Cheops.



Họ hy vọng tìm thấy những hầm mộ mới ẩn trong sáu triệu tấn đá bằng cách đặt vài máy dò tại một căn phòng và đo đặc lượng xâm nhập của tia vũ trụ. Theo lý thuyết thì các tia vũ trụ sẽ đi qua khu vực rộng nhiều hơn. Các máy thu làm việc 24 giờ một ngày trong hơn một năm, cho đến đầu năm 1969, lúc mà các máy vi tính IBM 1130 được gửi về trường đại học để phân tích các cuộn băng.

Sáu tháng sau, các nhà khoa học đã phải chấp nhận thất bại - Kim Tự Tháp không mang lại cho họ thông điệp gì cả. Các băng được ghi âm bằng các thiết bị giống nhau từ cùng một điểm vào nhiều ngày liên tiếp cho thấy mô hình các tia vũ trụ hoàn toàn khác nhau.

Người quản lý dự án, AMR GOHED, đã trả lời trong một cuộc phỏng vấn sau đó:

“Đây là điều bất khả đối với khoa học. Bạn sẽ gọi nó là... huyền bí, những lời nguyền của Pharaoh, phù thủy, hoặc ma thuật, có một số lực lượng bất chấp các định luật khoa học đang hoạt động trong các Kim Tự Tháp.”

Jules Green thuộc Hội Nghiên cứu Tâm linh đã thử nghiệm với hoa. Ông lấy bốn bông hoa hồng, đặt hai bông dưới hai Kim Tự Tháp, một dưới một khối lập phương, và một ở ngoài trời. Ông cũng làm như thế với bốn bông hoa tulip. Sau một tuần, những bông hoa tiếp xúc với không khí đã khô héo, những bông khác thì vẫn còn tươi. Trong khi đó những bông hoa trong các Kim Tự Tháp vẫn phát triển.

“Kim Tự Tháp hỗ trợ thiên định”

Điều này chẳng có gì bất ngờ, nhiều người đã có những trải nghiệm sâu sắc khi thiên định bên dưới Kim Tự Tháp.

Những thay đổi về ánh hào quang của những người thực tập thiên đã được ghi lại bởi nhà nhiếp ảnh Kirlian - hào quang những người đó trở nên sáng hơn và rộng hơn.

Những thiên sinh nói rằng họ đạt được sự thư giãn sâu hơn, cảm giác tự tại cao hơn, và tăng cường khả năng nhận thức. Dòng năng lượng tích cực trong Kim Tự Tháp giúp họ tập trung mạnh mẽ hơn.

Một Kim Tự Tháp có tác dụng hỗ trợ thiên định bởi vì nó tập trung năng lượng hài hòa và cùng lúc đó làm lệch hướng năng lượng quấy rối.

Những người ngồi thiên trong Kim Tự Tháp thường xuyên nhận được những ấn tượng mạnh mẽ về tâm linh và tinh thần, cũng như mở rộng ước mơ và tầm nhìn, thấy những hình ảnh trực quan đầy màu sắc, và tăng cường khả năng của trí nhớ.

Ngoài ra người ta phát hiện Kim Tự Tháp còn có các tác dụng sau:

- Khôi phục độ bóng cho đồ trang sức và những đồng xu bị hoen mờ.
- Làm cho nước trở nên tinh khiết.
- Giữ cho sữa tươi không bị chua mà không cần để trong tủ lạnh.
- Làm khô các bông hoa mà không hề biến đổi hình dạng cũng như màu sắc.
- Tăng khả năng tăng trưởng của cây.
- Giúp đạt được sự thư giãn tốt hơn.
- Cải thiện mùi vị của cà phê, rượu và một số loại nước ép trái cây.
- Thúc đẩy chữa lành các vết cắt, vết bầm tím và bỏng.
- Giảm các cơn đau răng và đau đầu.



Nguồn: “*www.themindunleashed.org*”

Dolores Cannon

“Điều huyền bí của những Kim Tự Tháp”

Dolores: Ai đã xây các Đại Kim Tự Tháp ở Ai Cập, và tại sao?

PHIL: Đây là một công trình bất hủ, một đỉnh cao của thành công mà nền văn minh tiền sử đã để lại cho các thế hệ sau. Một cột mốc thành tựu của họ, một biểu tượng cho sự thành công của họ - đây cũng là hình ảnh thu nhỏ nói lên sự hiểu biết của họ về bản chất của sự thật.

Dolores: Những Kim Tự Tháp ở Nam Mỹ thì sao? Có phải chúng được xây dựng tương tự như những Kim Tự Tháp ở Ai Cập?

PHIL: Những Kim Tự Tháp này được xây dựng bởi cùng một chủng người di cư từ Atlantis trong thời kỳ suy thoái. Cách thức xây dựng được sử dụng là giống nhau, vì đây là kiến trúc phổ biến ở Atlantis.

Dolores: Vậy, tất cả chúng có được xây dựng cùng một kiểu không?

PHIL: Kiến trúc các Kim Tự Tháp càng về sau càng phức tạp và khó hiểu hơn về mặt ý nghĩa, nhưng có sự phát triển từ kiến trúc thô đến tinh tế hơn, nó tương thích với các thầy tế và tôn giáo của họ. Nó hoàn thiện hơn, tiện ích hơn và hòa hợp hơn với các vị thầy tế. Đây không phải là điều mà những người dân bình thường có thể làm được. Phải tốn rất nhiều thời gian để nghiên cứu và nỗ lực cao độ mới có thể hoàn thành. Đây là điều chỉ có thể thực hiện bởi một số cá nhân đã được chọn lọc thông qua nhiều năm nghiên cứu.

Dolores: Chúng ta từng cho rằng chúng là những lăng mộ dùng chôn các vị vua Ai Cập?

BRINDA: Khi các nền văn minh bị mất kiến thức và không biết Kim Tự Tháp được làm với mục đích gì, họ tưởng tượng ra nó là gì thì nó là như thế. Và điều này trở thành những câu chuyện được lưu truyền qua hàng thế kỷ.

Dolores: *Chưa có một cơ thể nào được tìm thấy trong đó.*

BRINDA: Không có bất kỳ một vị vua nào được chôn trong đó.

Dolores: *Vậy thì những căn phòng bên trong dùng để làm gì?*

BRINDA: Nó được dùng cho những mục đích cao cấp hơn việc an táng. Vài căn phòng được dùng để thu hút và tích trữ năng lượng. Hầu hết các phòng dùng để chứa các phép tính và công thức toán học về sự đo đạc, và mối quan hệ của chúng với kích thước của Kim Tự Tháp.

Dolores: *Tôi từng nghe rằng có những bí mật bên trong các Kim Tự Tháp - những con số và các phép tính.*

BRINDA: Vâng, đúng vậy. Các Kim Tự Tháp được thiết kế một cách chính xác, đặc biệt là ba Kim Tự Tháp chính ở Ai Cập. Cách nó được định vị và thiết kế, hướng và tất cả kích thước đều có thể được áp dụng như một ví dụ có ý nghĩa, khoảng cách từ đỉnh này qua đỉnh kia và tất cả những gì bạn thấy đó.

Bất cứ điều gì và tất cả mọi thứ bạn có thể mơ ước đều ở bên trong nó, trong nó chứa tất cả các công thức toán học mà nền văn minh đã có. Và bao gồm nhiều công thức toán học nền văn minh của bạn vẫn chưa tìm ra được. Các Kim Tự Tháp giống như một kho chứa tất cả các kiến thức khoa học của nền văn minh này.

Dolores: *Tôi suy nghĩ nhiều về những Kim Tự Tháp, cả ở Peru và Mexico. Những công trình được làm từ những tảng đá rất lớn. Làm sao họ có thể dựng những công trình bằng đá lớn như vậy?*



CLARA: Trên các vì sao và trên nhiều hành tinh, chúng tôi dùng năng lượng để tạo ra tất cả mọi thứ. Và đơn giản, những tảng đá được tạo ra cũng bằng cách này. Nó cũng có thể được tạo ra từ chính nơi đó. Nhưng, nếu chúng ta có khả năng sáng tạo hoặc tái tạo mọi thứ bằng năng lượng, chúng ta có thể di chuyển một vật từ bất kỳ nơi nào đến bất kỳ đâu.

Nhưng, các Kim Tự Tháp vĩ đại được tạo ra hầu hết từ những vật liệu tự nhiên đặc trưng của khu vực xung quanh đó. Cho nên, nó có thể gây nhầm lẫn cho nhiều người vì nó đã tồn tại qua hàng thế kỷ. Nó đơn giản được tạo ra bằng tư tưởng, điều mà ngày nay chúng ta không sử dụng.

Đơn giản là tạo ra chúng thôi, cắt những khối đá theo cách mà bạn muốn, cắt sao cho phù hợp với mô hình theo cơ cấu kiến trúc đã được lựa chọn cho một Kim Tự Tháp cụ thể.

Dolores: Có nhiều giả thuyết khác nhau về việc Kim Tự Tháp cổ ở Ai Cập được xây dựng như thế nào. Liệu chúng ta có thông tin gì về vấn đề này không?

PHI: Các công trình này được xây dựng với sự hỗ trợ của sức mạnh phản trọng lực, một số nơi trên Trái đất đã bắt đầu tìm ra lại được điều này.

Các tảng đá được di chuyển nhờ vào năng lượng tinh thần thuần khiết.

Ngày nay điều này cũng có thể thực hiện được, tại thời điểm này, giống như việc này đã được thực hiện ở thời điểm lúc đó. Nó đòi hỏi sự chú tâm và tập trung cao độ.

Có một nhóm từ năm đến bảy thầy tế được học về khoa học này và rất nhiều khoa học khác nữa. Đây chỉ là một khía cạnh họ được huấn luyện. Kiến thức này được truyền đến từ nền văn minh Atlantis. Kim Tự Tháp là một món quà của kiến thức từ nền văn minh Atlantis.

Những tảng đá chúng ta biết đã được khai thác và cắt ở một nơi cách đó khá xa và được chuyển đến bằng khả năng ngoại cảm. Các thầy tế hộ tống các tảng đá trên đường di chuyển và sau đó nâng chúng lên đúng vị trí mà sẽ được dựng vào. Công việc này đòi hỏi về tinh thần nhiều hơn thể chất.

Các thầy tế được di chuyển theo cách thức thông thường hơn, có thể bằng xe ngựa, nhưng họ sẽ hộ tống các tảng đá và giữ chúng trong tầm nhìn của mình, vì họ muốn giữ sự tập trung vào các tảng đá một cách nghiêm ngặt.

Những tảng đá được di chuyển từ mỏ khai thác đá đến công trình bằng phương pháp phản trọng lực và sau đó được chuyển vào vị trí

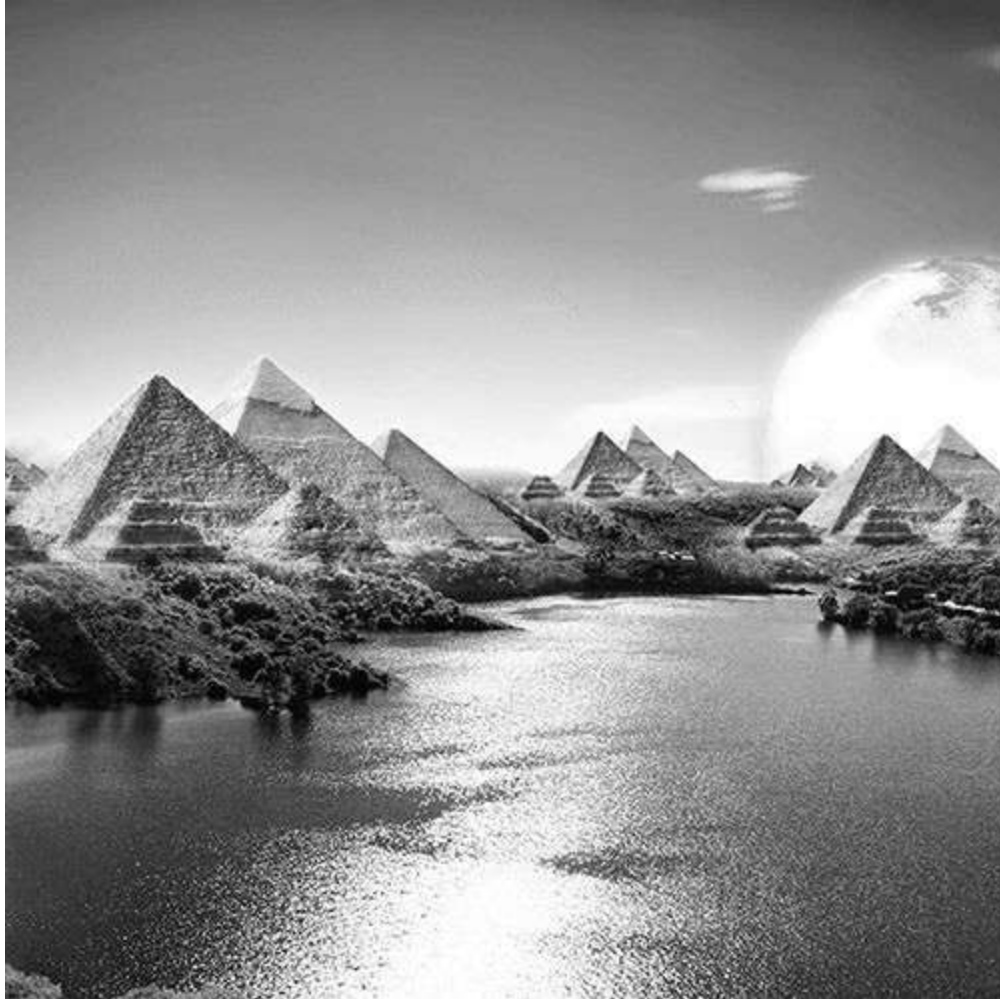
cũng bằng cách thức này. Toàn bộ sự nâng lên này được thực hiện hoàn toàn bằng phương pháp phản trọng lực. Năng lượng được dùng cho những tảng đá trong thời gian nâng chúng lên vẫn được dự trữ lại.

Mỗi tảng đá dự trữ một phần nhỏ và toàn thể một Kim Tự Tháp sẽ chứa rất nhiều năng lượng. Những tảng đá đóng vai trò như những tinh thể nên chúng có thể lưu trữ năng lượng của con người cũng như các năng lượng khác.

Dolores: Tôi đã từng nhìn thấy một vài chỗ, nơi các tảng đá ăn khớp với nhau một cách rất hoàn hảo mà không có bất kỳ loại vữa hồ hay xi măng gì. Và thậm chí chúng còn có những đường cong và tất cả ăn khớp với nhau.

CLARA: Vâng, chúng được tạo ra bằng ngoại cảm, đơn giản chỉ bằng tư tưởng.

Tư tưởng là chủ thể sáng tạo của tất cả mọi thứ. Đầu tiên, người ta hình thành một ý nghĩ. Và, trong suy nghĩ của những người tạo ra các cấu trúc, họ hợp nhất tư tưởng đó theo cách mà mỗi góc sẽ ăn khớp với nhau một cách hoàn hảo. Bởi vì mỗi tư tưởng phù hợp hoàn toàn với tất cả các tư tưởng khác. Và như vậy, khi mỗi tư tưởng hòa hợp và tương tự với các tư tưởng khác thì chúng trở thành một, vì vậy mà nó hoàn toàn phù hợp trong một mô hình hoặc một thiết kế mà người ta muốn nó trở thành.



Dolores: Có người cho rằng nó có thể được làm bằng máy cắt tia laser.

CLARA: Ý nghĩ là những tia laser mạnh nhất mà chúng ta từng biết. Mỗi một khối đá là một ý nghĩ. Vì thế, một ý nghĩ có thể là nền tảng. Một khối đá tại một thời điểm nào đó là một ý nghĩ tại thời điểm đó. Và tất cả mọi ý nghĩ hợp lại, bạn có thể nói một tảng đá ngoại cảm là một ý nghĩ.

Và như vậy, mỗi một ý nghĩ trở thành một tảng đá ngoại cảm, hoặc một tảng đá vật lý, bởi vì ý nghĩ có thể trở nên vật lý, mỗi cái này được đặt lên đỉnh của cái kia. Mỗi cái này bên cạnh cái kia. Cuối cùng cái khuôn mẫu ăn khớp với sự sáng tạo.

Dolores: *Làm sao họ có thể di chuyển và đặt các tảng đá lên đỉnh của nhau?*

CLARA: Bằng suy nghĩ. Và tư tưởng của tôi là tạo ra tảng đá này. Tôi có thể nói:

“Tôi sẽ mang tảng đá này từ đây và đặt nó ở đây.”

Đó là một công trình tập thể của rất nhiều người cùng với những suy nghĩ của họ. Vì thế suy nghĩ của tôi là, tôi muốn đặt tảng đá đó ở đây, và tảng đá đó ở đây. Tư tưởng đã trở nên hiện thực.

Một thực thể sống, một tảng đá là một thực thể. Nó là một khối năng lượng khác, như bạn thấy đó, nó là một khối không di chuyển. Nhưng nó là tất cả không gian. Ý tôi là, nó là tất cả không gian, nó là tất cả năng lượng.

Vì vậy, nhóm những thầy tế này - với Nhất Tâm, Nhất Thể, Nhất Chí và Nhất Hành hướng tới sáng tạo, mang những suy nghĩ hợp nhất lại với nhau. Và, tạo ra một cấu trúc vật lý.

Dolores: *Vậy là một tư tưởng tập thể mạnh hơn tư tưởng cá nhân.*

CLARA: Mạnh hơn nhiều chứ. Luôn luôn là vậy, khi có một tư tưởng hoặc một mục đích muốn đạt được.

Dolores: *Bạn có nghĩ rằng con người sử dụng âm thanh ở thời đại sau này là do họ quên cách sử dụng tâm trí?*

CLARA: Đúng! Đúng! Con người đã dính mắc quá sâu với sự tự định nghĩa bản thân và cuộc sống xung quanh nên họ trở nên xa rời tập thể. Kéo họ xa rời với “NGUỒN GỐC”. Kéo họ xa rời với “Điều phải xảy ra”. Tách rời “Cái là tất cả” và trở nên cá nhân hóa.

Và do vậy, với tư cách là một con người hoặc một thực thể cá nhân, họ chọn sự tách rời với “Nguồn cội”. Và với sự tách rời

“Nguồn cội“ đó họ bắt đầu quên cách sử dụng tâm trí. Và do đó họ bắt đầu tìm kiếm cách khác.

Dolores: Vì vậy ở thời đại sau này người ta dùng đến âm thanh.

CLARA: Oh, đúng.

Dolores: Những người cổ đại đã dùng tư tưởng nhóm để xây Kim Tự Tháp, là con người?

CLARA: Oh, đúng, chính họ, những người đã tiến hóa cao cấp.

Dolores: Những người mà bạn nói đó có phải là những người sống sót của Atlantis?

CLARA: Được gọi đến Trái đất từ những vì sao.

Dolores: Bạn có thể nói về mục đích của Đại Kim Tự Tháp không?

CLARA: Nó là ngôi nhà của tri thức, của tất cả những gì mà Trái đất đang là. Điều huyền bí của Trái đất và sự sáng tạo của Trái đất đều ở trong Đại Kim Tự Tháp.

Con người đánh mất khả năng sử dụng tâm trí của anh ta ở mức đầy đủ nhất. Anh ta dùng chỉ một phần nhỏ tâm trí sẵn có. Anh ta cần mở rộng lên và chấp nhận rằng không có sự giới hạn. Và, với việc không có giới hạn, anh ta có thể vượt lên trên cả thời gian và không gian.

Năng lượng ở các Kim Tự Tháp đang được kích hoạt trở lại và những thay đổi mới sẽ xảy ra ở những khu vực này.

Dolores: Có thật những Kim Tự Tháp cũng là một vật truyền năng lượng đến các hành tinh khác, thậm chí là đến các dãy Ngân hà khác?

PHIL: Điều đó chính xác. Năng lượng đổ xuống hành tinh của bạn được tập trung hấp thụ bởi cấu trúc hình học này với thiết kế

vượt lên hơn cả sự “hoàn hảo”. Hình vuông, thậm chí hình ống tạo ra quan điểm về sự hoàn hảo, nhưng sự cộng hưởng của cấu trúc trên hoàn hảo này lại vượt lên hoàn toàn mọi sự thật của hành tinh ba chiều.

Năng lượng Kim Tự Tháp là sự thật rõ ràng nhất có thể nhận biết được đối với những thực thể cấp thấp hơn, đặc biệt là các thực thể trong không gian ba chiều của bạn. Sự thật này cũng sẽ được tìm thấy trên các hành tinh khác trong dãy thiên hà của bạn. Dòng năng lượng đến và đi từ hành tinh của bạn được tạo ra bởi sự thật này.

Những Kim Tự Tháp còn được dùng như những điểm quan sát. Vị trí của một ngôi sao nào đó có thể được tính toán bằng độ lớn của góc tạo ra từ ngôi sao đó với đỉnh Kim Tự Tháp và một ngôi sao được chọn làm mốc.

Dolores: Còn về loại năng lượng trong Kim Tự Tháp mà mọi người nói rằng nó có thể bảo quản đồ vật?

PHILL: Năng lượng đó đơn giản là loại năng lượng có thể tập trung vào cơ thể con người. Có những dòng năng lượng mà cơ thể người không thể tập trung được, đó là năng lượng không cùng nhịp điệu với cơ thể con người. Vì vậy, Kim Tự Tháp không giữ những loại năng lượng này, những người tạo ra Kim Tự Tháp cũng không lưu giữ những loại năng lượng không phù hợp với cơ thể con người trong các Kim Tự Tháp đó.

Vì vậy những Kim Tự Tháp này chứa năng lượng đặc trưng phù hợp với con người.

Vật chất có thể được nạp năng lượng bởi con người nếu họ có thể tập trung năng lượng lên chúng, những người nghiên cứu về những tinh thể sẽ hiểu điều này rất rõ. Có cùng một qui tắc được áp dụng ở đây.

Các Kim Tự Tháp tràn đầy năng lượng con người, nhiều hơn nhiều lần so với bất kỳ thiết bị hoặc vật dụng hiện đại nào trên Trái

đất.

Khi một người bước vào Kim Tụ Tháp, họ bước vào một vùng năng lượng nhân loại cô đặc. Họ đang đắm mình và tắm trong năng lượng của những người đã nạp năng lượng cho những tảng đá này.

Dr. John Desalvo

“Những nghiên cứu về Kim Tụ Tháp tại Nga”

Các nghiên cứu được tiến hành trong các Kim Tụ Tháp lớn làm bằng sợi thủy tinh được phối hợp và thực hiện bởi các tổ chức sau đây ở Nga và Ukraine.

Viện Khoa học Y tế Quốc gia Nga và các viện liên kết khác.

1. Viện Virus học Ivanovskii
2. Viện Nghiên cứu Vaccine Mechnikov
3. Viện Nhi khoa, Sản khoa và Phụ khoa Nga

Viện Công nghiệp và các học viện khác:

4. Viện Vật lý ở Ukraine
5. Viện Nghiên cứu Khoa học Graphite (than chì)
6. Viện Khoa học và Công nghệ về Ngữ âm, Dịch thuật và Sao chép.
7. Học viện Dầu khí Gubkin Moscow
8. Viện Lý thuyết và Thực nghiệm Phẫu thuật

Những lĩnh vực nghiên cứu bao gồm:

Y học, Sinh thái học, Nông nghiệp, Hóa học và Vật lý.

Điều đáng kể ở dự án này, có lẽ, đây là lần đầu tiên những thay đổi được mang lại bởi những Kim Tụ Tháp được đo lường và ghi

chép một cách khoa học.

“Sức mạnh Kim Tụ Tháp”

Trong những năm 1960, một phát minh ở Cộng hòa Séc đem đến sự chú ý về những tác dụng của các Kim Tụ Tháp mô hình đối với việc bảo dưỡng thực phẩm và làm sắc bén các lưỡi dao cạo. Hiện tượng kỳ lạ này nhanh chóng được đặt tên là “sức mạnh Kim Tụ Tháp”

“Các nghiên cứu về cải thiện hệ miễn dịch”

Giáo sư Klimenko và Tiến sĩ Nosik tại “Viện Virus học Ivanovskii”, một bộ phận của Viện Hàn lâm Khoa học Y Khoa Nga, đã nghiên cứu ảnh hưởng của các Kim Tụ Tháp trên những phân tử có liên quan với khả năng miễn dịch. Các phân tử này, tất cả chúng ta đều có trong cơ thể, được gọi là “các huyết thanh miễn dịch”. Nó chống lại sự nhiễm trùng, virus và vi khuẩn lạ xâm nhập vào cơ thể.

Các nhà khoa học đã lấy một huyết thanh miễn dịch đặc trưng (venoglobulin) và đặt nó trong các Kim Tụ Tháp trong vài ngày. Họ muốn xem liệu hiệu ứng của Kim Tụ Tháp có thể làm thay đổi khả năng của các phân tử này để chống lại các loại virus độc hại trong cơ thể hay không.

Sau đó, họ thu một loại virus đặc trưng (encephalomyocarditis) từ một con chuột. Họ đặt cả các globulin miễn dịch và virus này với nhau trong một khay cấy vi khuẩn (một cái đĩa với các chất dưỡng chất). Họ cũng có một nhóm đối chứng. Đó là, họ lấy loại globulin miễn dịch mà không được đặt trong Kim Tụ Tháp cùng với virus lấy từ chuột ở trên để vào khay cấy vi khuẩn.



Kết quả cho thấy, huyết thanh miễn dịch được đặt trong Kim Tự Tháp có sức đề kháng với virus cao gấp ba lần.

Đây là một kết quả đáng chú ý, cho thấy rằng năng lượng Kim Tự Tháp đã tác động lên huyết thanh miễn dịch khi được đặt trong đó. Điều này là một tiềm năng quan trọng cho việc tăng cường sức mạnh của hệ thống miễn dịch của cơ thể chống lại virus.

“Những nghiên cứu cải thiện sức khỏe cho trẻ em”

Một nghiên cứu y khoa khác liên quan đến nhóm của chuyên gia A.G Antonov từ Viện Nghiên cứu Nhi khoa, Sản khoa và Phụ khoa Nga. Họ xem xét các ảnh hưởng của các dung dịch glucose đối với trẻ sơ sinh. Một loại được tiêm vào tĩnh mạch, một loại cho uống dưới dạng nước cất sau khi đặt glucose vào nước và để trong Kim Tự Tháp.

Bệnh nhân là 20 trẻ em có chỉ số sức khỏe thấp. Một số em được tiêm glucose qua tĩnh mạch, một số được cho uống nước cất glucose sau khi đặt trong Kim Tự Tháp. Tất cả những em được cho uống

dung dịch này đều có chỉ số sức khỏe tăng đến mức bình thường, còn nhóm kia thì không.

“Nghiên cứu về hành vi của các tù nhân”

Một nghiên cứu tâm thần học bao gồm những thực nghiệm với 5.000 tù nhân ở một nhà tù tại Nga. Một số tù nhân được quản lý bằng những công cụ đặt trong Kim Tụ Tháp. Trong một thời gian ngắn, hành vi bạo lực ở nhóm này hầu như biến mất so với nhóm kia.

“Nghiên cứu về cai nghiện ma túy”

Những nghiên cứu khác trên những người nghiện rượu và nghiện ma túy cho thấy rằng, có một sự cải thiện đáng kể về khả năng chống lại cơn nghiện nếu họ được tiêm hoặc uống dung dịch glucose được đặt trong Kim Tụ Tháp. Kết quả trên cho thấy ảnh hưởng của Kim Tụ Tháp đối với sự tiến triển thần kinh.

“Nghiên cứu về nâng cao năng suất cây trồng”

Hơn hai mươi loại hạt giống cây khác nhau được đặt trong Kim Tụ Tháp từ một đến năm ngày. Hàng ngàn hạt giống được gieo. Kết quả cho thấy có sự tăng năng suất từ 20% đến 100% tùy theo giống. Các cây trồng này rất khỏe mạnh và nếu có hạn hán xảy ra thì cũng không ảnh hưởng đến các cây trồng này. Thậm chí lượng độc tố trong cây trồng đã được đo lường và cho thấy có sự giảm mạnh.

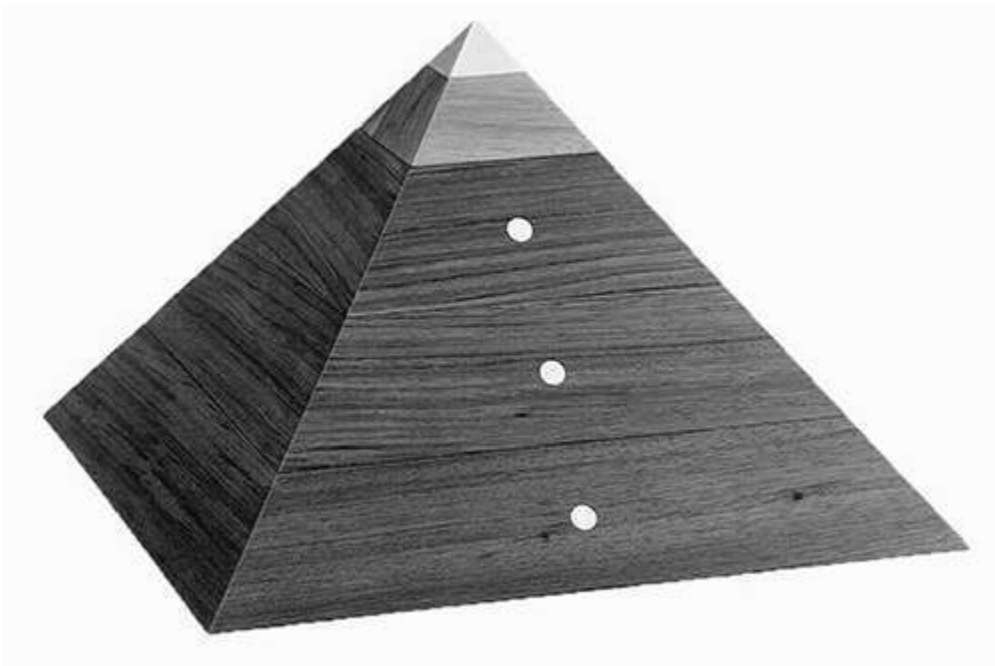
Một thống kê thú vị cho thấy sản lượng của cánh đồng lúa mì gần Kim Tụ Tháp cao 12 m - được xây dựng trong khu định cư Ramenskoe của Moscow - tăng bốn lần sau khi Kim Tụ Tháp đó xây xong.

“Nghiên cứu về chất lượng dầu khí và việc sản xuất các sản phẩm dầu khí”

Một vài Kim Tự Tháp được xây dựng trên một khu giếng dầu ở miền nam Nga (Bashkiria). Sau một khoảng thời gian ngắn, người ta quan sát thấy rằng độ nhớt (độ đặc sệt) của dầu giảm 30% và tỷ lệ sản xuất của các giếng dầu tăng lên. Phân tích hóa học cho thấy thành phần dầu khí (lượng xăng, lượng nhựa tổng hợp và lượng dầu hỏa) trong dầu đã thay đổi, những kết quả này đã được Viện Dầu khí Gubkin Moscow khẳng định.

“Nghiên cứu trên tác động với môi trường”

“Những thiết bị định vị” hay còn được gọi là “rada” đã ghi nhận được một cột lớn từ Kim Tự Tháp 144-foot. Mắt thường không thể nhìn thấy được điều này. Các thiết bị cho thấy cột năng lượng này đi ra từ Kim Tự Tháp, có độ cao vài dặm và rộng khoảng 0,5 dặm vuông. Họ không thể xác định chắc chắn đây là loại năng lượng gì nhưng theo phỏng đoán, đây là một cột năng lượng ion hóa.



Bằng cách sử dụng các radar, Viện Khoa học và Công nghệ về Ngữ âm, Dịch thuật và Sao chép tại Kharkiv, Ukraine xác nhận rằng, cột ion có chiều cao lên đến 2.000 m phía trên Kim Tự Tháp và rộng 500 m². Họ miêu tả trường năng lượng này như là một khu vực không khí được ion hóa. Bên cạnh đó, cũng có xuất hiện các dòng không khí di chuyển bên trên Kim Tự Tháp.

Vài tháng sau khi xây dựng Kim Tự Tháp này, các nhà môi trường học người Nga nhận thấy rằng lỗ hổng lớn trên tầng ozone trong bầu khí quyển phía trên Kim Tự Tháp bắt đầu nhỏ dần theo thời gian.

“Nghiên cứu về giảm độ nhiễm phóng xạ”

Mức độ độc hại trong chất liệu được giảm đi sau khi chất liệu đó được đặt trong Kim Tự Tháp. Chất thải phóng xạ cũng cho thấy có độ giảm nhiễm phóng xạ sau khi được đặt trong một Kim Tự Tháp.

“Những nghiên cứu về giảm độ phóng điện”

Một nhóm các nhà nghiên cứu từ Viện Công nghệ Điện tử Nga ở Moscow đã kiểm tra ảnh hưởng của một Kim Tự Tháp lên trường điện từ. Mặt ngoài của những cục đá được đặt trong Kim Tự Tháp đã giảm sự phóng điện. Vì vậy nó có tính năng phòng thủ mạnh mẽ và hạn chế được khu vực phóng điện.



Nguồn: *“The Complete Pyramid Sourcebook”*

- *John DeSalvo*

Karen Shetty

“Những trải nghiệm trong Kim Tự Tháp Giza, Ai Cập”

“Một lời mời”

Vô cùng kinh ngạc bởi sự kỳ diệu, phi thường và những bí mật của Kim Tự Tháp Ai Cập, tôi đã rất hạnh phúc khi trong hộp thư đến của tôi có một email mời tham gia cùng các Vị Thầy Kim Tự Tháp cho một tour bốn ngày đến các Đại Kim Tự Tháp ở Cairo, Ai Cập.

Một điểm nổi bật của chuyến đi là có được sự cho phép thực hành thiền định một giờ tại “Phòng của Vua” trong Đại Kim Tự Tháp Giza! Đó là cơ hội quá hiếm hoi, không thể bỏ lỡ!

“Gặp gỡ Minh sư”

Chúng tôi đã gặp nhau tại sân bay Mumbai và bay đến Cairo vào sáng ngày 22 tháng 9 năm 2010.



Tại sân bay, tôi được đón tiếp rất ân cần và cảm thấy ấm áp, yêu thương. Sự hợp nhất tràn ngập khi tôi gặp mặt Minh sư Patriji và ba linh hồn tươi đẹp khác: Sheela, Radha và Appaji. Về bình an, nụ cười và sự thân thiện trên gương mặt họ làm tôi thêm tin vào con đường tâm linh thiền định và ăn thực vật.

Điều này thật đơn giản, nhưng là một sự khởi đầu kỳ diệu dẫn đến một trải nghiệm không thể nào quên, một sự kích hoạt mới cho cuộc sống, một thay đổi lớn lao, một niềm tin mãnh liệt đối với sự tồn tại.

“Đặt chân đến Cairo”

Đến Cairo, tôi rất vui khi được ở trong một căn phòng khách sạn có tầm nhìn tuyệt đẹp về phía các Kim Tự Tháp. Tôi chọn chiếc giường gần cửa sổ nhất. Nhiều lần trong ngày và cả ban đêm, tôi vẫn nhìn chăm chú vào những cấu trúc cổ xưa tuyệt vời nhất, “một kỳ quan” kết nối tất cả mọi sự tồn tại.

Tôi thức dậy rất sớm vào mỗi sáng để ngắm nhìn những biểu tượng của năng lượng, sự thiêng liêng và điều tốt lành, sau đó tôi thực hành thiền định. Tôi có cảm giác như chính mình đã kết nối với chúng vậy, tôi thường nhìn hướng ra ngoài và chụp vài bức ảnh như thể sợ rằng ai đó có thể di chuyển chúng đi mất trước khi tôi kịp đến đó.

Đó là ngày thứ ba trong hành trình đến Cairo, chúng tôi sẽ thực sự bước vào bên trong Đại Kim Tự Tháp Giza. Một ngày trước đó, chúng tôi chỉ ngắm nhìn Kim Tự Tháp và tượng Nhân Sư từ bên ngoài với một show trình diễn Âm Thanh và Ánh Sáng ngoài trời.

“Sáng ngày 24”

Đó là một buổi sáng ngày 24 tháng 9 năm 2010, tại bình nguyên Giza, Cairo trong một ngày trăng tròn. Thay vì một giấc ngủ sâu, chúng tôi được đánh thức bởi cuộc gọi báo thức của lễ tân khách sạn vào lúc 2:30 sáng.

Chúng tôi được trải nghiệm thiền trong một tiếng đồng hồ, từ 4:00 sáng, trong Phòng của Vua tại Đại Kim Tự Tháp Cheops với sự hiện diện thiêng liêng của Minh Sư Patriji. Chúng tôi trải qua một giờ thiền định cùng sự dẫn dắt của chính Minh sư với tiếng sáo và giọng hát tuyệt vời.

“Vào bên trong Đại Kim Tự Tháp”

Một buổi sáng sương mù và an bình, vẫy tay chào bình minh, chúng tôi bước đến cửa ra vào, tại đây chúng tôi phải trèo qua những viên đá dẫn tới một lối đi nhỏ, thô ráp giống như mặt ngoài của Kim Tự Tháp Khufu/ Cheops.

Ban đầu chúng tôi đi bằng qua lối vào, cho đến một điểm mà ở đó chúng tôi thật sự phải bước qua một lỗ nhỏ trên tường của Kim Tự Tháp, sau đó bò lên một dốc tuột với sự hỗ trợ của các tấm ván và lan can. Nhiệt độ bên trong khá ẩm ướt và khô nóng. Chúng tôi đổ mồ hôi bởi sức nóng và cả sự hào hứng.

Chúng tôi trèo lên, trèo lên và tiếp tục trèo lên, các mặt bên tường rất lớn và hành trình thú vị này có nhiều thách thức hơn khi chúng tôi phải bò qua một đường hầm dài vô tận để đến một lối đi hẹp có cửa vào nhỏ trước khi đến được Phòng của Vua (King's Chamber).

“Phòng của Vua”

Phòng của Vua có kích thước khoảng 30' x 15' x 15' foot, được xây bằng một loại đá granite màu hồng đen, có một quan tài ở một góc phòng, cũng được làm bằng đá granite. Khi chúng tôi ngồi xuống ổn định, Minh sư Patriji bắt đầu thổi sáo, ông nói: “Hãy dõi theo hơi thở bình yên, nhẹ nhàng và tự nhiên của bạn”.

Tôi thỉnh cầu sự hiện diện thiêng liêng của Guru Maha Yogi Pilot Babaji và đi vào một trạng thái trống rỗng, và ngay sau đó đã không còn hơi thở nữa. Một giờ trôi qua thật nhanh. Tôi muốn ở lại đó lâu hơn nữa, thời gian quá ngắn!

“Một khoảnh khắc thật”

Chúng tôi phải ra ngoài, nhường chỗ cho những người tiếp theo trong nhóm các Vị Thầy Kim Tự Tháp vào tiếp tục thiền. Tôi là người cuối cùng rời khỏi Phòng của Vua thông qua một lối hẹp. Tôi rất biết ơn Minh sư Patriji và các Vị thầy cũng như những người đã hướng dẫn tôi trong các thế giới cao cấp cho sự chuyển dịch năng lượng này.

Tôi đang giữ trong mình một mong muốn sâu sắc và hy vọng được tiếp tục ở lại đó thêm một thời gian. Patriji ngồi ở bên kia của lối ra đã cảm nhận được ước muốn của tôi và ra hiệu cho tôi quay trở lại! Đây là thời điểm của sự thật, trạng thái nhập định của tôi cho tôi biết mình không có giới hạn!

“Quay lại Phòng của Vua”

Rất nhanh, tôi đã quay lại lần nữa vào Phòng của Vua, thẳng đến cái quan tài, nằm vào bên trong mộ đá granite này và nhìn ngắm cấu trúc của nó. Nó cũng có một phiến đá granite lớn trên sàn, mặc dù cứng nhưng tôi không hề cảm thấy khó chịu và thậm chí chưa bao giờ tôi thấy thoải mái như vậy. Mộ đá sâu khoảng ba - bốn foot, khoảng sáu foot chiều dài và chiều rộng khoảng hai foot rưỡi. Tôi, một lần nữa, bắt đầu đi sâu vào thiền định...



“Thấy rất nhiều Kim Tự Tháp”

Tất cả đều im lặng, và ngay tức thì tôi rơi vào trạng thái trống rỗng, chỉ có khoảng không, khoảng không và khoảng không. Sau đó tôi thấy vài Kim Tự Tháp, rồi rất nhiều Kim Tự Tháp trong một cầu vồng nhiều màu sắc! Chúng trông giống như pha lê với nhiều kích cỡ khác nhau và chúng xuất hiện theo từng lớp, từng lớp một. Vài cái giống như thạch anh trong suốt, vài cái lại không rõ ràng lắm khi tôi cố gắng tập trung vào đó. Một nguồn ÁNH SÁNG chiếu từ đằng sau, vì vậy tôi có thể nhìn thấy hình chiếu của chúng.

Rất nhiều đôi mắt khác nhau đã di chuyển vào tầm nhìn của tôi, những đôi mắt khác lạ! Tôi vẫn đang di chuyển và tiến sâu vào không gian trống rỗng, lắng đọng và bình yên với cảm giác thật sự hạnh phúc.

Có những Kim Tự Tháp lộn ngược, chạm đỉnh của nó vào đỉnh của một Kim Tự Tháp bình thường khác, bên dưới hai Kim Tự Tháp này lại là một Kim Tự Tháp chạm đỉnh xuống đất. Cả ba Kim Tự Tháp, cái này ở trên cái kia, khi tự đặt ra câu hỏi, tôi nhận được thông điệp rằng cái trên cùng nhận dòng năng lượng vũ trụ, cái thứ hai làm nhiệm vụ lưu giữ năng lượng và cái thứ ba khai thác năng lượng đất.



“Chúa Jesus và những hoa sen bằng vàng”

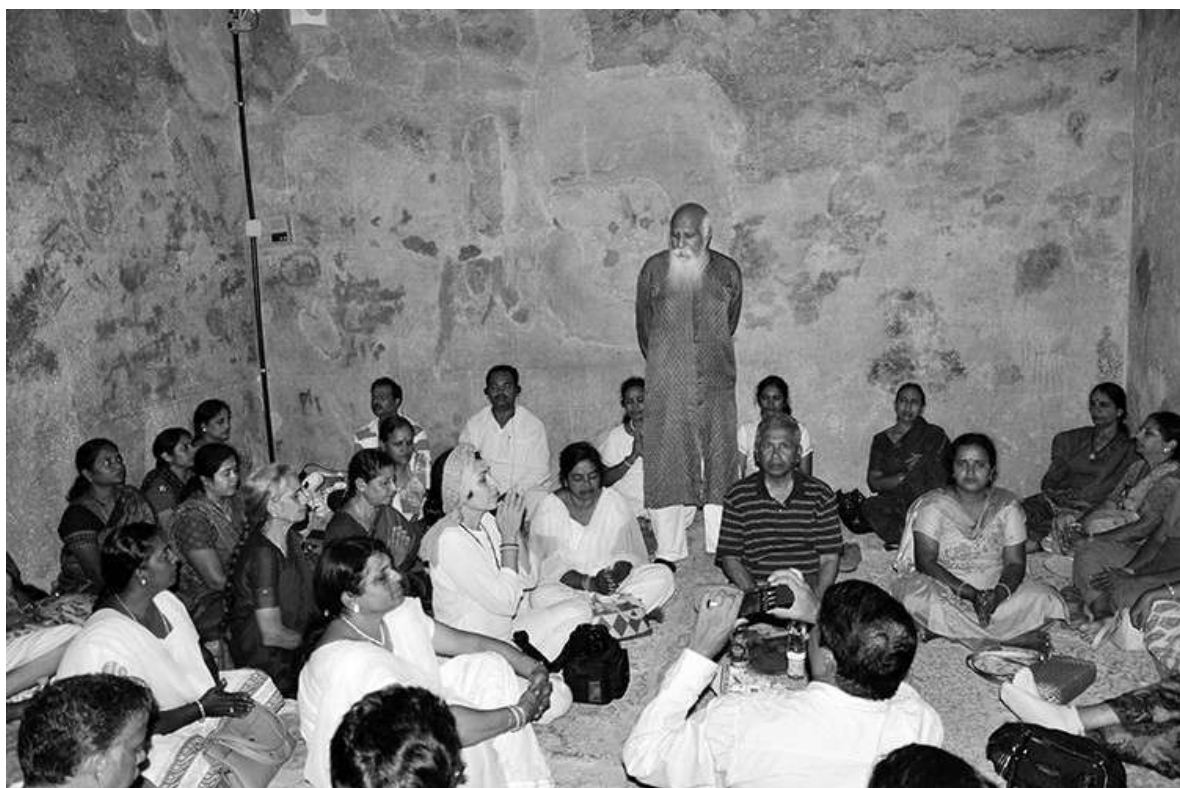
Tiếp tục đi vào khoảng không này, tôi gặp một cậu bé khoảng sáu tuổi, với gương mặt ngọt ngào, hơi gầy, tinh khôi, làn da ánh đỏ, tỏa ra một năng lượng đầy tình yêu thương - thật đẹp đẽ và đáng yêu. Mím cười, tôi hỏi: “Bạn là ai?” Và cậu ta đáp: “Jesus!”

Tôi ở trong trạng thái đó một lúc rồi tiếp tục đi, mở ra nhiều khoảng không nữa, rồi tôi nhận thấy một BÔNG SEN VÀNG với hàng triệu cánh hoa màu vàng trong suốt mở ra! Ánh sáng vàng rót vào phía trên và BÔNG SEN cứ nở ra lớn dần, lớn dần lấp đầy cả bầu trời!

“Những Người Phụng sự Ánh sáng”

Sau đó, tôi kết nối được với các Thực Thể Tâm Linh của Kim Tụ Tháp . Tôi khiêm tốn yêu cầu chia sẻ ít nhất một bí mật trong rất nhiều sự bí ẩn và huyền diệu của các Kim Tụ Tháp vĩ đại. Câu trả lời ngay tức khắc đó là: “NHỮNG NGƯỜI PHỤNG SỰ ÁNH SÁNG”.

Tôi hỏi rằng họ muốn chúng ta làm gì, họ nói chúng ta là những Người Phụng sự Ánh sáng và chúng ta cũng nên là Người Phụng sự Ánh sáng trên Trái đất này. Tất cả những người đã thực hành thiền trong Kim Tụ Tháp, không phân biệt đẳng cấp, tín ngưỡng, tuổi tác, quốc tịch, tất cả đều là những Người Phụng sự Ánh sáng. Sau đó tôi thấy tất cả chúng tôi trong một ánh sáng trắng rộng lớn, rục rỡ, tinh khiết, một ánh sáng màu trắng vĩ đại.



“Lời cầu nguyện của Thánh Francis of Assisi”

Sau đó, tôi đặt thêm câu hỏi: “Tôi đến nơi đây (Trái đất) để làm gì? Mục đích của tôi là gì?”

Tôi được nhìn thấy một Kim Tụ Tháp màu tím rất đẹp. Trên đỉnh có một

con chim Ưng với hai cánh khép lại, hai cái đuôi chỉ về hai hướng và một biểu tượng của vòng tròn luân hồi. Tôi không còn thắc mắc và đặt câu hỏi nữa, bây giờ tôi là một Sự Tồn Tại bình an.

Một nguồn năng lượng to lớn, dường như là của một Thực thể Tối cao, nói với tôi rằng, hãy hát lên trong Phòng của Vua ở Đại Kim Tự Tháp Giza này. Tôi liền hỏi: “Tôi? Hát? Trong Phòng của Vua? Trong Đại Kim Tự Tháp Giza? Mà hát bài gì?”

Trả lời: “Lạy Chúa, xin ngài tạo cho tôi một nhạc cụ của sự Bình An”. Đó là lời cầu nguyện của Thánh Francis of Assisi. Tôi thấy chính mình đang tìm kiếm phía trên bốn góc Phòng của Vua, và dừng lại tại một chỗ có thể dựa lưng vào tường.

Và bây giờ, tôi lại có thể nghe thấy tiếng của Minh sư Patriji, giống như nó tự động kết nối với tôi vậy, và tôi tự nhủ: “Tôi ổn, cứ tiếp tục...”. Tiếng sáo giúp tôi đi tiếp và những khoảng lặng thật tuyệt vời. Nó giống như một sự nhận biết cùng lúc cả ở “đây”, lẫn ở “đó” (Trái đất). Tôi không thấy bất kỳ điều gì tương tự trên Trái đất như: con người, đất đai, nhà cửa, cây cối và động vật, lúc này, chỉ có trạng thái yên bình và dễ chịu đó. Và, có cái gì đó nói rằng: “Được rồi, bạn sẽ dừng sự kết nối này lại; hãy tiếp tục bước tiếp”. Tôi cảm thấy an toàn và không lo sợ gì cả.

Sau đó, tôi nghe tiếng của Minh sư Patriji rất rõ... “5... 4... 3... 2... 1...”. Tôi nghĩ: “Oh, sao nhanh quá vậy? Tôi chỉ vừa đến đây thôi mà!!!”

Nhưng, lúc này tôi đã nghe mọi người di chuyển xung quanh và bắt đầu nói chuyện, tôi ý thức được mình vẫn đang nằm trong chiếc quan tài. Tôi trèo ra ngoài và ngồi xuống một lát, mắt nhắm lại và có cái gì đó rung chuyển trong toàn bộ cơ thể tôi giống như một luồng điện cực mạnh. Sau vài giây, tôi di chuyển trở lại điểm tựa lưng vào tường, đứng đó và hát thật to, bằng một giọng hát mà tôi không thể nhận ra. Mắt tôi khép lại và tay chấp lại như cầu nguyện trong khi tôi vừa hát! Phòng của Vua trở nên yên lặng và khi mở mắt, tôi thấy Minh sư Patriji cùng vài người nữa ở bên cạnh tôi.

“Phòng của Hoàng hậu”

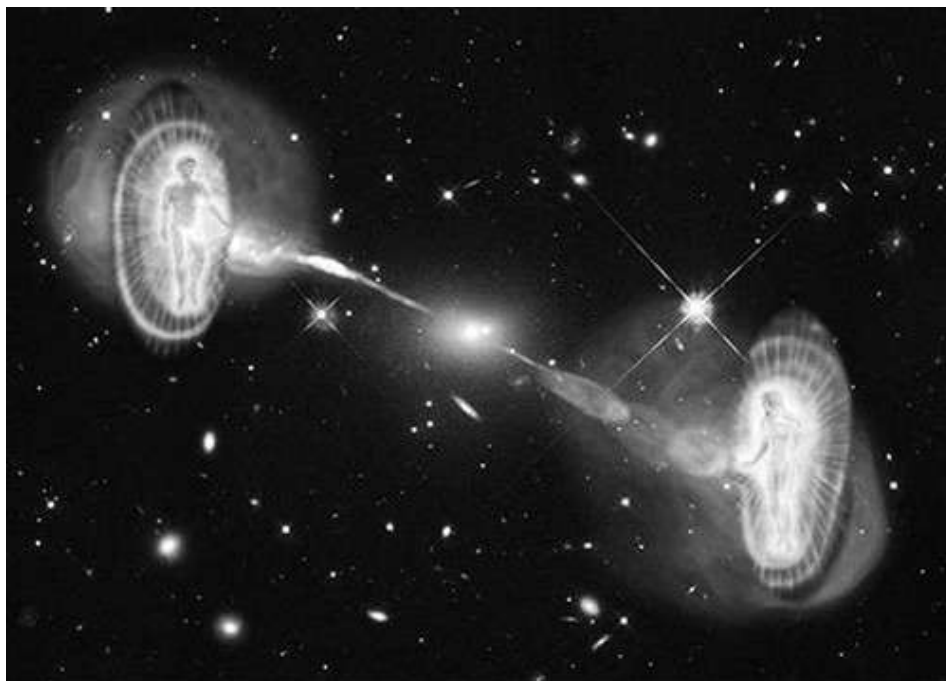
Tiếp đến, chúng tôi thẳng tiến đến Phòng của Hoàng hậu. Chúng tôi di chuyển chậm rãi thông qua một lối đi hẹp, tôi cảm thấy rất nhẹ nhàng, mặc dù tôi nhận biết con đường rất nhỏ hẹp và cơ thể tôi đang di chuyển khá chậm chạp. Tôi đang trôi về phía trước và tự nhủ với cơ thể mình rằng “Đi nhanh lên, sao lại chậm chạp thế này”. Trong Phòng Hoàng hậu, Minh sư Patriji có một buổi thiền ngắn và hát bài “Raghupathy Raaghava Raaja Ram”.

Trong trạng thái nhập định, tôi được gợi ý hãy di chuyển cánh tay lên không gian như Aarati đến các vị Thần và Nữ Thần! Sau đó chúng tôi di chuyển ra khỏi Kim Tự Tháp, cảm thấy sự yên bình sâu sắc, thanh thản và tĩnh tại. Nếu không nhờ tiếng sáo và bài hát du dương của Minh sư Patriji đưa tôi quay lại thực tại, tôi đã tìm thấy những trải nghiệm quá đổi tuyệt vời và chắc có lẽ tôi đã không muốn quay về với cơ thể của mình.

Phòng Hoàng hậu thông thường không mở cửa cho du khách nhưng đã mở cửa cho nhóm chúng tôi và điều đó thật ý nghĩa, bởi ở đây, Phòng Hoàng hậu được dùng để ổn định lại năng lượng cho những người mới có những trải nghiệm thiền định sâu sắc sau khi họ quay trở lại cơ thể từ chỗ chiếc quan tài, nơi tràn đầy năng lượng tối cao. Những người mới Khai Tâm quay lại cơ thể của họ với tâm thức phát triển rộng mở và thấu hiểu về chính thể của sự Hợp Nhất.

“Cánh cổng Liên Thiên Hà”

Ba Kim Tự Tháp chính ở Giza được xây dựng không phải để làm lăng mộ, mà nó là nơi kết nối tâm linh, là Cánh Cổng Liên Thiên Hà từ Hành Tinh Trái Đất đến Vũ Trụ, hợp nhất cùng Vũ Trụ.



Thông điệp từ các Kim Tự Tháp là con người nên hướng vào bên trong để tìm thấy và kết nối với Bản Thể. Chúng ta phải bắt đầu nhận biết khả năng to lớn mà tất cả chúng ta đều sở hữu ở bên trong chính mình. Chúng ta phải trở thành những NGƯỜI PHỤNG SỰ ÁNH SÁNG. Dẫn thân và phụng sự là điều rất quan trọng trên con đường tâm linh.

“Dành thời gian cho việc kết nối với SỰ THẬT”

Chúng ta hay bắt kỳ ai, đang đóng bất kỳ vai trò gì, vai diễn gì thì sự VÔ NGÃ vẫn luôn là MỤC ĐÍCH TÂM LINH.

Chúng ta phải luôn tỉnh thức để nhận những rung động thông qua những thông điệp và những tần số năng lượng. Chúng ta phải luôn sẵn sàng dành thời gian cho việc kết nối với SỰ THẬT của LINH HỒN BÊN TRONG.

Chúng ta nên hướng vào bên trong, cho phép sự thần thánh che chở và phát triển vùng năng lượng nội tại của chính mình, từ đó tất cả chúng ta sẽ cảm thấy được che chở và an toàn. Chúng ta nên luôn luôn tìm cho mình lối sống vui vẻ, bình an và hạnh phúc. Hãy để chúng ta là người mang ánh sáng đến, cho ánh sáng đi và hãy là ánh sáng.



Karen Shetty

B1, First Floor, Rainbow Naga, Trichi Road,

Coimbatore - 641018

Dr. Sam Semir Osmanagich

“Thung lũng của các Kim Tự Tháp Bosnian”



Việc khám phá thung lũng các Kim Tự Tháp ở Bosnian cho thấy rằng chúng ta không hiểu nhiều về hành tinh này. Chúng ta vẫn còn phải tìm hiểu thêm về Mẹ Trái Đất. Còn nhiều bí ẩn đang chờ đợi được khám phá, những kiến thức cổ xưa sẽ giúp chúng ta tìm kiếm được sự cân bằng.

Tháng tư năm 2005, lần đầu tiên tôi đến thị trấn Visoko, cách Sarajevo 20 dặm về hướng Tây Bắc - thủ đô của Bosnia-Herzegovia. Tôi hoàn toàn bị thu hút bởi hai ngọn đồi có hình dáng khá quen thuộc, sau này tôi đã đặt tên cho chúng là “Kim Tự Tháp Bosnian của Mặt Trời và Mặt Trăng”.

Hàng ngàn năm qua, người dân địa phương xem những ngọn đồi này như là những biểu tượng kỳ lạ của thiên nhiên, chúng được bao phủ bởi sỏi đá và cây cối.

Tuy nhiên, ngay lần đầu tiên nhìn thấy các mặt hình tam giác, các góc nhọn và các bề mặt hướng về bốn phía, tôi hiểu rằng chúng đã được xây dựng với mục đích nào đó chứ không phải tự nhiên xuất hiện. Tôi đã nghiên cứu về Kim Tự Tháp trong nhiều thập niên, tôi biết rằng những Kim Tự Tháp được tìm thấy ở Trung Quốc, Mexico, Guatemala và El-Salvador được bao phủ bởi cùng một loại đất và cỏ cây.

Năm 2005, một dự án nghiên cứu được bắt đầu, những công ty xây dựng và các nhà địa chất được thuê để đào xuống sâu và phân tích về cấu tạo của Kim Tự Tháp. Sau đó chúng tôi công bố với thế giới, tại cuộc họp báo, rằng những Kim Tự Tháp đầu tiên tại Châu Âu đã được khám phá.

Không lâu sau đó, chúng tôi thành lập “Quỹ nghiên cứu địa chất: Kim Tự Tháp Mặt Trời Bosnian” phi lợi nhuận và từ thời điểm đó, các cuộc nghiên cứu Kim Tự Tháp ở Bosnia đã trở thành dự án khảo cổ học đa ngành lớn nhất thế giới. Chúng tôi đã dành hơn 340.000 giờ để khai quật khảo cổ học, thử nghiệm mẫu và xác định tuổi carbon phóng xạ trong giai đoạn 2005-2011.

Thung lũng Kim Tự Tháp Bosnian bao gồm năm Kim Tự Tháp đã được khám phá tới thời điểm này với tên gọi lần lượt là: “Kim Tự Tháp Bosnian của Mặt Trời” - “Mặt Trăng” - “Rồng” - “Mẹ Trái Đất” - “Tình yêu”. Khu vực này cũng bao gồm một khu phức hợp hầm mộ và một mê cung rất lớn dưới lòng đất.

Khám phá này mang tính lịch sử và làm thay đổi sự hiểu biết về lịch sử ban đầu của châu Âu với một số lý do:

1. Đây là những Kim Tự Tháp đầu tiên được khám phá tại châu Âu.
2. Khu vực này có chứa cấu trúc Kim Tự Tháp lớn nhất thế giới “Kim Tự Tháp Mặt Trời Bosnian”, với chiều cao trên 220 m, cao hơn nhiều so với Đại Kim Tự Tháp ở Ai Cập (147 m).

3. Kim Tự Tháp Mặt Trời Bosnian, theo Viện Trắc Địa Bosnia, có định hướng chính xác nhất về hướng Bắc vĩ trụ với sai số chỉ là $0^{\circ}, 0', 12''$.

4. Các Kim Tự Tháp Mặt trời Bosnian được bao phủ hoàn toàn bởi các khối bê tông hình chữ nhật. Các đặc tính của bê tông bao gồm độ cứng rất cao (lên đến 133 MPa) và độ thấm thấu nước thấp (khoảng 1%), theo các tổ chức khoa học ở Bosnia, Italy và Pháp thì các khối bê tông này có chất liệu tốt hơn nhiều so với các vật liệu bê tông hiện đại.

5. Các Kim Tự Tháp được bao phủ bởi một loại đất theo Viện Thổ nhưỡng Quốc gia ước tính độ tuổi khoảng 12.000 năm. Nghiên cứu về tuổi của các viên gạch được lát trên sân thượng của Kim Tự Tháp Mặt Trời Bosnian qua phương pháp carbon phóng xạ được thực hiện bởi Viện Vật lý của Viện Công nghệ Silesian Gliwice (Ba Lan) xác nhận rằng sân thượng được xây dựng cách đây 10.350 năm (+/- 50 năm), kết quả này cho thấy các Kim Tự Tháp Bosnian là các Kim Tự Tháp lâu đời nhất được biết đến trên hành tinh.

6. Bên dưới thung lũng các Kim Tự Tháp Bosnian có một đường hầm và mạng lưới phòng ngầm rộng lớn, trải dài hơn mười dặm.

7. Các tác phẩm điêu khắc và gốm sứ đã được phát hiện trong mê cung dưới lòng đất với khối lượng lên đến 20.000 pound, cho đến nay đó là phát hiện lớn nhất được tìm thấy từ thế giới cổ đại.

Một nhóm các nhà vật lý học đã phát hiện một chùm năng lượng đổ xuống đỉnh của Kim Tự Tháp Mặt trời Bosnian. Bán kính của chùm tia này khoảng 4,5 m với tần số 28 kHz. Các chùm năng lượng đi vào liên tục và sức mạnh của các chùm tia này được gia tăng khi di chuyển đi lên và thoát ra từ trong các Kim Tự Tháp.

Hiện tượng này mâu thuẫn với các quy luật vật lý và kỹ thuật hiện nay. Đây là bằng chứng đầu tiên của công nghệ phi điện từ trên hành tinh. Dường như những người xây dựng Kim Tự Tháp đã tạo ra một

cỗ máy có khả năng hoạt động vĩnh viễn từ một thời gian dài trước đây và cho đến nay “cỗ máy năng lượng” này vẫn còn làm việc.

Trong mê cung dưới lòng đất, năm 2010, chúng tôi phát hiện có ba căn phòng và một hồ nước nhỏ màu xanh. Việc đo mức độ năng lượng cho thấy rằng mức độ ion hóa tại đây cao hơn 43 lần so với mức độ trung bình bên ngoài, điều này làm cho các căn phòng dưới lòng đất này trở thành “Căn phòng có khả năng chữa lành”.

Một số thí nghiệm điện từ cao cấp trong năm 2011 khẳng định rằng mức độ phóng xạ tiêu cực thông qua các lưới Hartman, Curry và Schneider là bằng không trong đường hầm. Không có bức xạ kỹ thuật (từ đường dây điện và / hoặc các công nghệ khác) được tìm thấy trong các đường hầm và cũng không có phóng xạ vũ trụ.

Các tác phẩm điêu khắc gốm sứ được định vị trên các dòng nước ngầm và các năng lượng tiêu cực được biến đổi thành tích cực. Tất cả những thí nghiệm này cho thấy rằng mê cung dưới lòng đất này là một trong những công trình ngầm an toàn nhất trên thế giới - và điều này khiến nó trở thành một nơi lý tưởng cho việc trẻ hóa và tái tạo cơ thể.

Chỉ trong sáu năm qua, dự án của chúng tôi ở Bosnia đã áp dụng toàn bộ các phương pháp khoa học liên ngành để nghiên cứu tổ hợp kiến trúc này thông qua các cơ sở vật lý, năng lượng và tâm linh. Chúng tôi đã có kết quả tiên phong và ảnh hưởng đến toàn bộ lĩnh vực kiến thức về khoa học Kim Tự Tháp. Lịch sử của chúng ta đang thay đổi với mỗi phát hiện mới.

“Đo năng lượng bức xạ sử dụng camera PIP”

Máy chụp ảnh giao thoa đa tương phản (polycontrast interference photography), còn được gọi là PIP, là một hệ thống hình ảnh video về trường năng lượng. Hệ thống này được phát triển bởi Harry Oldfield, một nhà sinh vật học nổi tiếng và cũng là một nhà phát

minh từ Vương quốc Anh. PIP có thể cung cấp những hình ảnh liên tục của trường năng lượng của bất kỳ đối tượng nào, bao gồm cả cơ thể con người.

Harry Oldfield thăm Visoko, Bosnia và Herzegovina trong năm 2008 và ghi lại các hình ảnh của Kim Tự Tháp Mặt trời Bosnian. Ông so sánh các hình ảnh này với các hình ảnh một ngọn đồi tự nhiên có kích thước và hình dạng tương tự.

Những bản ghi hình cho thấy trường năng lượng trên Kim Tự Tháp Mặt Trời Bosnian nằm theo chiều dọc; tuy nhiên, những ngọn đồi tự nhiên lại cho thấy trường năng lượng theo chiều ngang đồng nhất.

Trong năm 2012, một nhóm các nhà khoa học Serbia lặp lại thí nghiệm PIP tại năm địa điểm khác nhau trong Thung lũng Kim Tự Tháp Bosnian.

Sasa Nedfeji, đến từ trung tâm nghiên cứu 'Duh Rtnja', là trưởng dự án. Các phân tích dữ liệu được thực hiện bởi một nhà vật lý hạt nhân, Giáo sư Tiến sĩ Ljubo Ristovski, người đã có nhiều năm kinh nghiệm làm việc với các quá trình năng lượng trong các hệ thống sinh học và địa chất.

Quá trình ghi hình kéo dài trong ba ngày và diễn ra tại Kim Tự Tháp Mặt Trời, Mặt Trăng, Tình Yêu và Trái Đất, cũng như các phần mộ trong Vratnica.

Giáo sư Ristovski kết hợp nghiên cứu riêng của mình với các nghiên cứu của một nhà khoa học từ Belgrade, Goran Marjanovic.

Marjanovic đã đo bước sóng điện từ trên đỉnh của Kim Tự Tháp Mặt trời là 30 kHz. Ristovski sau đó tính toán chiều dài các bước sóng khoảng 10 km. Cho đến nay, các nguồn bức xạ tự nhiên lớn nhất được phát hiện chỉ có bước sóng nhỏ hơn 1 m. Đây là một bằng chứng cho thấy rằng Ngọn Đồi Visocica tại Visoko, Kim Tự Tháp Mặt Trời, không phải là một ngọn đồi tự nhiên.

Nghiên cứu cho đến nay kết luận rằng các Kim Tự Tháp đang bức xạ năng lượng. Bức xạ năng lượng là sóng và sóng là thông tin (ví dụ: từ trường, điện từ, tia hồng ngoại và sóng siêu tầng).

Nguồn: Bosnian Pyramids:

Dr. Sam Semir Osmanagich

Bosnian Pyramid of the Sun Fndn. *via* David Icke.com, 24th
January, 2012

Thung lũng Kim Tự Tháp Quốc tế



Thung lũng Kim Tự Tháp Quốc tế nằm ở làng Kebbedoddi, khu vực Harohalli, cách thành phố Bengaluru 40 km, gần đường cao tốc Bengaluru – Kanakapura.

Thung lũng Kim Tự Tháp Quốc tế là quê hương của Kim Tự Tháp thiên định lớn nhất thế giới, Kim Tự Tháp Phật Maitreya. Thung lũng Kim Tự Tháp Quốc tế được thành lập bởi tầm nhìn của MINH SU PATRIJI, người sáng lập “Phong trào Thiên định Kim Tự Tháp”.

Thung lũng Kim Tự Tháp Quốc tế được thành lập với sứ mạng tạo ra sân chơi, nơi gặp gỡ của tất cả các nhà khoa học Tâm thức trên toàn thế giới.

Mục đích của Thung lũng Kim Tự Tháp Quốc tế

+ Mang thông tin về khoa học Thiền định, Chủ nghĩa Ăn thực vật và năng lượng Kim Tụ Tháp đến tất cả mọi người.

+ Là trung tâm thiền định, nơi gặp gỡ, ngôi nhà chung của tất cả các nhà khoa học Tâm linh trên toàn thế giới.

+ Trung tâm của các hoạt động PSSM (Phong trào Thiền định Kim Tụ Tháp).

Các hoạt động chính

+ Hướng dẫn các lớp Thiền, các hội thảo về khoa học Thiền định và Thiền định Thời Đại Mới.

+ Tổ chức các hội nghị với sự có mặt của các vị thầy giác ngộ (Enlightened Masters), các vị thầy của Thời Đại Mới (New age spiritual Masters) và các nhà khoa học Tâm linh trên toàn thế giới.

+ Chia sẻ kinh nghiệm và trải nghiệm Thiền định của tất cả những ai tìm kiếm sự thật bằng nhiều ngôn ngữ khác nhau.

+ Tổ chức lễ Phật đản BUDDHA-POORMINA mỗi năm với sự tham dự của hàng ngàn thiền sư và người tìm kiếm chân lý.

Đại Kim Tụ Tháp Phật Maitreya

Kim Tụ Tháp Phật Maitreya có diện tích khoảng 50 x 50 m, chiều cao 30 m, đủ cho 5.000 người thiền định thoải mái, mọi lúc, mọi nơi.

Hàng ngàn người đến với Thung lũng hằng ngày và đều đặn Thiền định với nguồn năng lượng to lớn.

Cộng đồng Tâm thức Kim Tụ Tháp Sự thật (Ấn Độ) thường xuyên tổ chức những chương trình thiền định, bao gồm cả sự kiện “Global

Congress of Spritual Scientists” (Hội nghị Khoa học Tâm linh toàn cầu).

Tính đến nay, Hội nghị Khoa học Tâm linh toàn cầu đã được tổ chức thành công 6 lần tại Thung lũng Kim Tự Tháp Quốc Tế.

Nguồn: www.pyramidvalley.org

“Thiền Anapanasati”



Từ “*Anapanasati*” trong tiếng Phạn có nghĩa là chuyển toàn bộ sự chú ý và ý thức vào quá trình thở tự nhiên, bình thường của mình.

“ana” nghĩa là “hít vào”

“apana” nghĩa là “thở ra”

“sati” nghĩa là “hòa nhập cùng hơi thở”

Trong “*Anapanasati*”, tâm trí luôn ý thức vào hơi thở tự nhiên, bình thường. Bạn chỉ việc thoải mái, chủ động quan sát hơi thở của bạn.

Không cần tụng niệm câu chú nào, không cần nghĩ đến vị thần nào, không cần thực hành bất kỳ phương pháp thở nào v.v...

Có thể ngồi bất cứ tư thế nào sao cho thoải mái – càng thoải mái, dễ chịu càng tốt. Các ngón tay nên đan vào nhau. Hãy nhắm mắt lại.

Hãy dừng những suy nghĩ lung tung trong tâm trí. Nếu có bất kỳ suy nghĩ nào tự nhiên đến, hãy để nó tự nhiên đi.

Sức khỏe tâm linh chỉ có được thông qua Thiền Anapanasati

“Hòa vào hơi thở tự nhiên”

**Hít vào tự nhiên, nhẹ nhàng... thở ra tự nhiên, nhẹ
nhàng**

Hãy để hơi thở của bạn là một nhịp điệu bình yên

*Hơi thở của bạn là một nhịp điệu bình yên... hãy dõi theo hơi
thở của bạn*

Hãy bình yên trong tâm trí

*Hãy dùng tâm trí để dõi theo hơi thở vào... ra... vào... ra... chỉ có
vậy thôi*

Hãy giữ yên cơ thể

*Hãy hòa vào năng lượng hơi thở... hãy để năng lượng hơi thở
gột rửa bạn*

Thiền Anapanasati... đơn giản... dễ dàng...

Hãy thực hành thiền đều đặn... mỗi ngày

Thiền định dành cho

Bất cứ ai... bất cứ độ tuổi nào

Bất cứ lúc nào... bất cứ nơi nào

Thời gian tập thiền tương ứng theo độ tuổi

Ví dụ: nếu bạn 20 tuổi, hãy thiền ít nhất 20 phút mỗi ngày, nếu
bạn 40 tuổi, hãy thiền ít nhất 40 phút mỗi ngày v.v...

Sức khỏe tinh thần là “GỐC RỄ”

Sức khỏe thể chất là “TRÁI NGỌT”

R.N Lakhotia

Ăn chay là hoàn toàn bổ dưỡng



Tại phương Tây, đang có một phong trào chỉ ăn thực vật. Mọi người xem việc ăn chay là hiện đại, khoa học và tốt hơn việc ăn thịt.

Một cuộc khảo sát cho thấy mỗi tuần lại có thêm 2.000 người ăn chay trên tổng số 3 triệu người ăn chay tinh khiết.

Điều quan trọng là chúng ta nên xem việc ăn chay không chỉ từ góc độ **sức khỏe** và **dinh dưỡng**, mà còn từ góc độ của **tâm linh**, **đạo đức**, **tình yêu thương** và **kinh tế**.

Khoa học y dược đã chứng nhận rằng ăn chay giúp có được một sức khỏe toàn diện. Ví dụ, trái cây, rau quả, đậu và sản phẩm từ sữa cung cấp một nguồn dinh dưỡng cân bằng, đầy đủ và không để lại độc tố trong cơ thể. Bởi vì động vật khi bị giết sẽ trở thành xác chết còn thực vật thì không. Nếu chúng ta ăn một nửa là rau và trồng nửa còn lại, thì rau đó sẽ tiếp tục phát triển bởi vì nó vẫn làm một cơ thể

sống. Những điều này là không thể đối với cừu, gà hay các động vật khác.



Các nhà khoa học đã chứng minh khi động vật bị giết để lấy thịt, sự hoảng sợ của chúng sẽ tạo ra độc tố trên cơ thể. Độc tố này sẽ đi vào cơ thể của người ăn thịt và ảnh hưởng bất lợi đối với sức khỏe. Cơ thể rất khó để thải loại những độc tố này và chúng sẽ duy trì trong cơ thể làm mỏng đi mạch máu, tăng lượng cholesterol, tạo ra chứng xơ vữa động mạch, cao huyết áp, bệnh tim và nhiều loại bệnh tật khác.

Sự bài tiết những độc tố này tạo ra mùi mồ hôi khó chịu. Mùi mồ hôi của người ăn chay sẽ thơm hơn trong khi đó mồ hôi của người không ăn chay sẽ hôi hơn. Hãy cảm nhận điều này trong cuộc sống.

Các độc tố trong thịt ảnh hưởng bất lợi đến cơ thể, tâm trí và tất cả các cơ quan của con người.



Dr. Michael S. Brown và Dr. Joseph L. Goldstein, giải Nobel năm 1985, Đại học Texas, Hoa Kỳ, cho rằng: “Để tránh khỏi các bệnh tim mạch có thể dẫn đến tử vong, cần tránh khỏi sự gia tăng lượng cholesterol trong máu. Cholesterol là thành phần chủ yếu của thịt và trứng. Chúng tôi tha thiết kêu gọi một chế ăn uống không thịt và trứng.”

Protein của cơ thể con người có nguồn gốc gần với thiên nhiên. Thực vật cung cấp đầy đủ nguồn protein cần thiết cho con người như đậu nành, ngũ cốc, hạt, các sản phẩm từ sữa và hoàn toàn dễ tiêu hóa. (Bảng so sánh giá trị dinh dưỡng của các loại thức ăn - tr. 153).

Theo bảng thống kê này, ăn chay hoàn toàn bổ dưỡng và cung cấp nhiều protein hơn so với các thức ăn như trứng, thịt, cá...



Bảng so sánh giá trị dinh dưỡng của các loại thức ăn

Loại thức ăn	Carbohydrates% gms.	Chất đạm % gms.	Chất béo % gms.	Chất khoáng % gms	Năng lượng per % gms.
Thức ăn chay					
Sữa không kem	51.0	38.3	0.1	6.8	357
Đậu xanh	56.6	24.0	1.3	3.6	334
Đậu	60.3	24.0	1.4	3.4	350

đen					
Đậu đỏ	57.2	22.3	1.7	3.6	333
Đậu lăng	59.7	25.1	0.7	2.1	346
Đậu Hà Lan	63.5	22.9	1.4	2.3	358
Đậu ván	58.9	22.5	5.2	2.2	372
Đậu trắng	55.7	24.6	0.7	3.2	327
Đậu nành	20.9	43.2	19.5	4.6	432
Quả hạnh	10.5	20.8	58.9	2.9	655
Hạt anh đào	22.3	21.2	46.9	2.4	596
Quả dừa	13.0	4.5	41.6	1.0	444
Dầu mè	25.2	18.3	43.2	5.2	564
Lạc	19.3	31.5	39.8	2.3	549
Quả hồ trăn	16.2	19.8	53.5	2.8	626
Quả	11.0	15.6	64.5	1.8	687

óc chó					
Cây thì là	36.6	18.7	15.0	5.8	356
Cỏ cà ri	44.1	26.2	5.8	3.0	333
Bơ	6.3	24.1	25.1	4.2	348
Bơ sữa trâu	-	-	98.0	-	900
Thức ăn mặn					
Trúng	-	13.3	13.3	1.9	173
Cá	-	22.6	0.6	0.8	91
Cừu	-	18.5	13.3	1.3	194
Heo	-	18.7	4.4	1.0	114
Bò	-	22.6	2.6	1.0	114